



B.GRIMM
SINCE 1878

รายงานผลการปฏิบัติตามมาตรการป้องกันและแก้ไขผลกระทบสิ่งแวดล้อม และมาตรการติดตามตรวจสอบผลกระทบสิ่งแวดล้อม

โครงการท่อส่งก๊าซธรรมชาติไปยังโรงไฟฟ้าก๊าซธรรมชาติบางกะดี
บริษัท บี.กริม บีโอพี เพาเวอร์ 1 จำกัด
ระยะดำเนินการ
ระหว่างเดือนมกราคม-มิถุนายน พ.ศ. 2565



(ฉบับปกปิดข้อมูลที่กฎหมายคุ้มครอง)

บริษัท บี.กริม บีโอพี เพาเวอร์ 1 จำกัด
เลขที่ 202-203 หมู่ 5 สวนอุตสาหกรรมบางกะดี
ตำบลบางกะดี อำเภอเมือง จังหวัดปทุมธานี
โทรศัพท์ 02 156 9897



จัดทำโดย บริษัท เอแอลเอส แลบอราทอรี กรุ๊ป (ประเทศไทย) จำกัด

กรกฎาคม 2565

รายงานผลการปฏิบัติตามมาตรการป้องกัน
และแก้ไขผลกระทบสิ่งแวดล้อม
และมาตรการติดตามตรวจสอบผลกระทบสิ่งแวดล้อม



โครงการท่อส่งก๊าซธรรมชาติไปยัง
โรงไฟฟ้าก๊าซธรรมชาติบางกะดี

บริษัท บี.กริม บีโอพี เพาเวอร์ 1 จำกัด

ระหว่างเดือนมกราคม-มิถุนายน พ.ศ. 2565



ดำเนินการโดย

บริษัท เอแอลเอส แลบบอราทอรี กรุ๊ป (ประเทศไทย) จำกัด



หนังสือรับรองการจัดทำรายงานผลการปฏิบัติตามมาตรการป้องกันและแก้ไขผลกระทบสิ่งแวดล้อม
และการติดตามตรวจสอบผลกระทบสิ่งแวดล้อมระบบการขนส่งก๊าซธรรมชาติทางท่อ

วันที่ 14 กรกฎาคม พ.ศ. 2565

หนังสือฉบับนี้ ขอรับรองว่า บริษัท เอแอลเอส แลборาทอรี กรุ๊ป (ประเทศไทย) จำกัด ตั้งอยู่เลขที่ 104 ซอยพัฒนาการ 40 ถนนพัฒนาการ แขวงสวนหลวง เขตสวนหลวง กรุงเทพมหานคร เป็นผู้มีสิทธิจัดทำรายงานผลการปฏิบัติตามมาตรการป้องกันและแก้ไขผลกระทบสิ่งแวดล้อม และการติดตามตรวจสอบผลกระทบสิ่งแวดล้อม ระบบการขนส่งก๊าซธรรมชาติทางท่อ ใบรับรองเลขที่ 01/2560 เป็นผู้จัดทำรายงานผลการปฏิบัติตามมาตรการป้องกันและแก้ไขผลกระทบสิ่งแวดล้อม และการติดตามตรวจสอบผลกระทบสิ่งแวดล้อม ระบบการขนส่งก๊าซธรรมชาติทางท่อ โครงการท่อส่งก๊าซธรรมชาติไปยังโรงไฟฟ้าก๊าซธรรมชาติบางกะดี ตั้งอยู่ที่ตำบลบ้านใหม่ อำเภอเมืองปทุมธานี จังหวัดปทุมธานี ที่บริษัท บี.กริม บีโอพี เพาเวอร์ 1 จำกัด

โดยมีคณะผู้ชำนาญการและเจ้าหน้าที่ผู้มีสิทธิจัดทำรายงาน ดังต่อไปนี้

ผู้ชำนาญการ

ลายมือชื่อ

นางสาวเสาวลักษณ์ ภูณภาอำพร

เจ้าหน้าที่

ลายมือชื่อ

นางสาวประภาภรณ์ บุตรพรม

นางสาวปรารถนา แก้วคุณเมือง

นางสาวชยานิน พรหมจันทร์

ขอแสดงความนับถือ

(นางสาวยุพาพร จันทร์เปล่ง)

ALS Laboratory Group
(Thailand) Co., Ltd.



ผู้ช่วยผู้จัดการทั่วไปสายธุรกิจตรวจติดตามคุณภาพสิ่งแวดล้อม
บริษัท เอแอลเอส แลборาทอรี กรุ๊ป (ประเทศไทย) จำกัด



รายงานผลการปฏิบัติตามมาตรการป้องกันและแก้ไขผลกระทบสิ่งแวดล้อม
และมาตรการติดตามตรวจสอบผลกระทบสิ่งแวดล้อม
โครงการท่อส่งก๊าซธรรมชาติไปยังโรงไฟฟ้าก๊าซธรรมชาติบางกะดี

1. ชื่อโครงการ ท่อส่งก๊าซธรรมชาติไปยังโรงไฟฟ้าก๊าซธรรมชาติบางกะดี
2. สถานที่ตั้ง สวนอุตสาหกรรมบางกะดี 202-203 หมู่ที่ 5 ตำบลบางกะดี อำเภอเมือง จังหวัดปทุมธานี 12000
3. ชื่อเจ้าของโครงการ บริษัท บี.กริม บีโอพี เพาเวอร์ จำกัด
4. สถานที่ติดต่อ สวนอุตสาหกรรมบางกะดี 202-203 หมู่ที่ 5 ตำบลบางกะดี อำเภอเมือง จังหวัดปทุมธานี 12000
5. โทรศัพท์ 0-2156-9897
6. จัดทำโดย บริษัท เอแอลเอส แลборาทอรี กรุ๊ป (ประเทศไทย) จำกัด
7. โครงการได้รับความเห็นชอบในรายงานการประเมินผลกระทบสิ่งแวดล้อม วันที่ 15 สิงหาคม พ.ศ. 2556
ตามหนังสือที่ ทส1009.7/46 ลงวันที่ 11 กันยายน พ.ศ. 2557
8. โครงการได้นำเสนอรายงานผลการปฏิบัติตามมาตรการฯ ครึ่งสุดท้ายเมื่อ วันที่ 25-26 มกราคม พ.ศ. 2565
9. รายละเอียดโครงการ แสดงรายละเอียดทั้งหมดในรายงานบทที่ 1 บทนำ

สารบัญ

	หน้า
สารบัญ	ก
สารบัญตาราง	ข
สารบัญภาพ	ข
สารบัญรูป	ข
บทที่ 1 บทนำ	1-1
1.1 ความเป็นมาของโครงการ	1-1
1.2 ขอบเขตการดำเนินงาน	1-2
1.2.1 มาตรการป้องกันและแก้ไขผลกระทบสิ่งแวดล้อม	1-2
1.2.2 มาตรการติดตามตรวจสอบคุณภาพสิ่งแวดล้อม	1-2
1.3 รายละเอียดโครงการ	1-3
1.3.1 แนวทางก่อสร้างของโครงการ	1-3
1.4 แผนการปฏิบัติตามมาตรการติดตามตรวจสอบผลกระทบสิ่งแวดล้อม	1-5
บทที่ 2 ผลการปฏิบัติตามมาตรการป้องกันและแก้ไขผลกระทบสิ่งแวดล้อม	2-1
บทที่ 3 ผลการปฏิบัติตามมาตรการติดตามตรวจสอบคุณภาพสิ่งแวดล้อม	3-1
3.1 ด้านสังคมและการมีส่วนร่วมของประชาชน	3-1
3.2 ด้านอาชีวอนามัยและความปลอดภัย	3-2
บทที่ 4 สรุปผลการปฏิบัติตามมาตรการป้องกันและแก้ไขผลกระทบสิ่งแวดล้อม	4-1
และมาตรการติดตามตรวจสอบผลกระทบสิ่งแวดล้อม	4-1
4.1 มาตรการป้องกันและแก้ไขผลกระทบสิ่งแวดล้อม	4-1
4.2 มาตรการติดตามตรวจสอบผลกระทบสิ่งแวดล้อม	4-1
4.2.1 ความคิดเห็นของประชาชนเกี่ยวกับการดำเนินการระบบก่อสร้างทางรถไฟ	4-1
4.2.2 ด้านอาชีวอนามัยและความปลอดภัย	4-2

สารบัญตาราง

	หน้า
ตารางที่ 1.4-1 แผนการติดตามตรวจสอบคุณภาพสิ่งแวดล้อม โครงการท่อส่งก๊าซธรรมชาติไปยังโรงไฟฟ้า ก๊าซธรรมชาติบางกะดี ระยะดำเนินการ ระหว่างเดือนมกราคม-มิถุนายน พ.ศ. 2565	1-6
ตารางที่ 2-1 ผลการปฏิบัติตามมาตรการป้องกันและแก้ไขผลกระทบสิ่งแวดล้อม โครงการท่อส่งก๊าซธรรมชาติ ไปยังโรงไฟฟ้าก๊าซธรรมชาติบางกะดี ของบริษัท บี.กริม บีโอพี เพาเวอร์ 1 จำกัด	2-2

สารบัญภาพ

	หน้า
ภาพที่ 1.3-1 สภาพทั่วไปของแนวท่อส่งก๊าซธรรมชาติและสถานีควบคุมความดันและปริมาณก๊าซธรรมชาติ	1-5
ภาพที่ 2-1 กิจกรรม มวลชนสัมพันธ์	2-30
ภาพที่ 2-2 การตรวจสอบท่อขนส่งก๊าซ	2-30
ภาพที่ 2-3 บริเวณแนวท่อขนส่งก๊าซ	2-30
ภาพที่ 2-4 ป้ายเตือนบริเวณแนวท่อส่งก๊าซ	2-31
ภาพที่ 2-5 สถานีวัดและควบคุมแรงดันก๊าซ (MRS)	2-31
ภาพที่ 2-6 อุปกรณ์ดับเพลิง	2-31
ภาพที่ 2-7 เจ้าหน้าที่รักษาความปลอดภัย MRS	2-31
ภาพที่ 2-8 พนักงานสวมใส่อุปกรณ์ PPE	2-31

สารบัญรูป

	หน้า
รูปที่ 1.3-1 แนวท่อส่งก๊าซธรรมชาติ โครงการท่อส่งก๊าซธรรมชาติไปยังโรงไฟฟ้าก๊าซธรรมชาติบางกะดี	1-4

รายงานผลการปฏิบัติตามมาตรการป้องกันและแก้ไขผลกระทบสิ่งแวดล้อมและมาตรการติดตามตรวจสอบผลกระทบสิ่งแวดล้อม
โครงการก่อสร้างก๊าซธรรมชาติไปยังโรงไฟฟ้าก๊าซธรรมชาติบางกะดี บริษัท บี.กริม บีโอพี เพาเวอร์ 1 จำกัด (ระยะดำเนินการ)
ระหว่างเดือนมกราคม-มิถุนายน พ.ศ. 2565

ภาคผนวก	
ภาคผนวก ก	สำเนาผลการพิจารณารายงานการวิเคราะห์ผลกระทบสิ่งแวดล้อม
ภาคผนวก ก-1	สำเนาหนังสือแจ้งผลการพิจารณารายงานการวิเคราะห์ผลกระทบสิ่งแวดล้อม โครงการก่อสร้างก๊าซธรรมชาติไปยังโรงไฟฟ้าก๊าซธรรมชาติบางกะดี ที่ ทส 1009.7/11372 ลงวันที่ 27 กันยายน พ.ศ. 2556
ภาคผนวก ก-2	สำเนาหนังสือแจ้งขอเปลี่ยนชื่อบริษัท จากบริษัท บี.กริม บีโอพี เพาเวอร์ จำกัด เป็นบริษัท บี.กริม บีโอพี เพาเวอร์ 1 จำกัด ที่ ทส 1009.7/9902 ลงวันที่ 11 กันยายน พ.ศ. 2557
ภาคผนวก ข	เอกสารประกอบการปฏิบัติตามมาตรการฯ
ภาคผนวก ข-1	นโยบายความปลอดภัย อาชีวอนามัย และสิ่งแวดล้อม
ภาคผนวก ข-2	ใบอนุญาตขนส่งก๊าซธรรมชาติทางท่อผ่านระบบท่อส่งก๊าซธรรมชาติ และเอกสารการอนุญาตให้ใช้พื้นที่ในการวางท่อก๊าซของโครงการจากหน่วยงานที่เกี่ยวข้อง
ภาคผนวก ข-3	ขั้นตอนการรับเรื่องร้องเรียน ช่องทางการรับเรื่องร้องเรียน แบบฟอร์มการรับเรื่องร้องเรียน และสถิติการรับเรื่องร้องเรียน
ภาคผนวก ข-4	แผนผังแสดงตำแหน่งแนวท่อส่งก๊าซ
ภาคผนวก ข-5	สำเนาเอกสารแจ้งแบบแนวท่อขนส่งก๊าซต่อเจ้าของพื้นที่ที่พาดผ่าน
ภาคผนวก ข-6	แผนผังการแจ้งเหตุฉุกเฉิน
ภาคผนวก ข-7	เอกสารคู่มือการระงับเหตุฉุกเฉินของโครงการ และคู่มือระงับเหตุฉุกเฉิน ร่วมกับ ปตท.
ภาคผนวก ข-8	เอกสารกรรมธรรม์ประกันภัย
ภาคผนวก ข-9	เอกสารนำส่งรายงานผลการปฏิบัติตามมาตรการฯ ฉบับประจำเดือนกรกฎาคม-ธันวาคม 2564
ภาคผนวก ข-10	หมายเลขโทรศัพท์ของหน่วยงานที่ต้องประสานงานกรณีเกิดเหตุฉุกเฉิน
ภาคผนวก ข-11	แผนปฏิบัติงานด้านสังคม มวลชนสัมพันธ์ และกิจกรรมมวลชนสัมพันธ์
ภาคผนวก ข-12	เอกสารประชาสัมพันธ์โครงการ
ภาคผนวก ข-13	เอกสารอบรมให้ความรู้ด้านอาชีวอนามัย และความปลอดภัย แก่พนักงานที่เกี่ยวข้องกับก๊าซธรรมชาติ
ภาคผนวก ข-14	เอกสารการตรวจสอบและบำรุงรักษาแนวท่อก๊าซ โดย บริษัท ปตท. จำกัด (มหาชน)
ภาคผนวก ข-15	เอกสารคู่มือความปลอดภัยในการปฏิบัติงาน
ภาคผนวก ข-16	ระเบียบการปฏิบัติงาน เรื่อง การขออนุญาตทำงาน (Permit to work)
ภาคผนวก ข-17	เอกสารหนังสือรับทราบการปฏิบัติ ตามมาตรการของบริษัท ปตท. จำกัด (มหาชน)
ภาคผนวก ข-18	แผนงานด้านความปลอดภัยและสิ่งแวดล้อม
ภาคผนวก ข-19	สำเนาเอกสารการผ่านการอบรมการจัดการกรณี ก๊าซธรรมชาติรั่วไหลของพนักงาน
ภาคผนวก ข-20	ผลการตรวจสอบสุขภาพพนักงาน ประจำปี 2564
ภาคผนวก ข-21	ผลการสำรวจความคิดเห็นของประชาชนต่อโครงการทำก๊าซธรรมชาติไปยัง โรงไฟฟ้าก๊าซธรรมชาติบางกะดีของบริษัท บี.กริม บีโอพี เพาเวอร์
ภาคผนวก ค	สำเนาหนังสือรับรองเป็นผู้มีสิทธิจัดทำรายงานผลการปฏิบัติตามมาตรการป้องกัน แก้ไข ลด ติดตาม และตรวจสอบผลกระทบสิ่งแวดล้อมระบบท่อส่งก๊าซธรรมชาติทางท่อ

บทที่ 1

บทนำ

บทที่ 1

บทนำ

1.1 ความเป็นมาของโครงการ

โครงการก่อสร้างก๊าซธรรมชาติไปยังโรงไฟฟ้าก๊าซธรรมชาติบางกะดี ของบริษัท บี.กริม บีโอพี เพาเวอร์ 1 จำกัด เป็นการเชื่อมต่อท่อของ ปตท. ที่วาล์วเชื่อมต่อขนาด 12 นิ้ว บริเวณด้านข้างสถานีควบคุมก๊าซธรรมชาติ (OTS) ของบริษัท ปตท. จำกัดก๊าซธรรมชาติ จำกัด (ปตท. จำกัดก๊าซฯ) บริเวณด้านหลังหมวดการทางลาดหลุมแก้ว ไป สิ้นสุดบริเวณริมรั้วโรงไฟฟ้าก๊าซธรรมชาติบางกะดี (รวมระยะทางประมาณ 80 เมตร) เพื่อเชื่อมต่อกับท่อก๊าซภายในโรงไฟฟ้าไปยังสถานีควบคุมความดันและวัดปริมาตรก๊าซภายในโรงไฟฟ้าก๊าซธรรมชาติบางกะดี ของบริษัท บี.กริม บีโอพี เพาเวอร์ 1 จำกัด

ทั้งนี้ โครงการก่อสร้างก๊าซธรรมชาติไปยังโรงไฟฟ้าก๊าซธรรมชาติบางกะดี ของบริษัท บี.กริม บีโอพี เพาเวอร์ 1 จำกัด ได้รับความเห็นชอบรายงานการวิเคราะห์ผลกระทบสิ่งแวดล้อม จากคณะกรรมการผู้ชำนาญการพิจารณารายงานการวิเคราะห์ผลกระทบสิ่งแวดล้อมตามหนังสือสำนักงานนโยบายและแผนทรัพยากรธรรมชาติและสิ่งแวดล้อม เลขที่ ทส 1009.7/11373 ลงวันที่ 27 กันยายน 2556 (ภาคผนวก ก)

โดยเงื่อนไขในรายงานการวิเคราะห์ผลกระทบสิ่งแวดล้อม ตามที่ได้รับความเห็นชอบจากคณะกรรมการผู้ชำนาญการฯ กำหนดให้โครงการฯ ต้องถือปฏิบัติตามเงื่อนไขมาตรการป้องกันและแก้ไขผลกระทบสิ่งแวดล้อม และการติดตามตรวจสอบผลกระทบสิ่งแวดล้อม ตามที่ได้เสนอไว้ในรายงานการวิเคราะห์ผลกระทบสิ่งแวดล้อมอย่างเคร่งครัด ซึ่งโครงการฯ ต้องจัดทำและเสนอรายงานผลการปฏิบัติตามมาตรการฯ ดังกล่าว ต่อสำนักงานนโยบายและแผนทรัพยากรธรรมชาติและสิ่งแวดล้อม และ หน่วยงานอื่นที่เกี่ยวข้อง ได้รับทราบทุก 6 เดือน ดังนั้นบริษัท บี.กริม.บีโอพี เพาเวอร์ 1 จำกัด จึงได้มอบหมายให้บริษัท เอแอลเอส แลบบอราทอรี กรุ๊ป (ประเทศไทย) จำกัด ติดตามตรวจสอบผลกระทบสิ่งแวดล้อมในด้านต่างๆ และจัดทำรายงานสรุปการปฏิบัติตามมาตรการฯ ดังกล่าว เพื่อนำเสนอต่อหน่วยงานที่เกี่ยวข้องต่อไป

สำหรับรายงานฉบับนี้เป็นรายงานผลการปฏิบัติตามมาตรการป้องกันและแก้ไขผลกระทบสิ่งแวดล้อม และมาตรการติดตามตรวจสอบผลกระทบสิ่งแวดล้อม ระยะดำเนินการ ระหว่างเดือนมกราคม-มิถุนายน พ.ศ. 2565

1.2 ขอบเขตการดำเนินงาน

1.2.1 มาตรการป้องกันและแก้ไขผลกระทบสิ่งแวดล้อม

ดำเนินการรวบรวมผลการปฏิบัติตามมาตรการป้องกันและแก้ไขผลกระทบสิ่งแวดล้อม ของโครงการท่อส่งก๊าซธรรมชาติไปยังโรงไฟฟ้าก๊าซธรรมชาติบางกะดี ของบริษัท พี.กริม บีโอพี เพาเวอร์ 1 จำกัด ที่กำหนดไว้ในรายงานการวิเคราะห์ผลกระทบสิ่งแวดล้อม รวมทั้งรวบรวมเอกสารและภาพถ่ายเกี่ยวกับการจัดการด้านสิ่งแวดล้อมต่างๆ ดังนี้

- (1) มาตรการทั่วไป
- (2) ด้านสังคมและการมีส่วนร่วมของประชาชน
- (3) ด้านสุขภาพ อาชีวอนามัย และความปลอดภัย

1.2.2 มาตรการติดตามตรวจสอบคุณภาพสิ่งแวดล้อม

ดำเนินการติดตามตรวจสอบคุณภาพสิ่งแวดล้อม ตามมาตรการติดตามตรวจสอบคุณภาพสิ่งแวดล้อม ซึ่งกำหนดไว้ในรายงานการวิเคราะห์ผลกระทบสิ่งแวดล้อม ดังนี้

- (1) ด้านสังคมและการมีส่วนร่วมของประชาชน

ความคิดเห็นของประชาชนเกี่ยวกับการดำเนินการระบบท่อส่งก๊าซธรรมชาติ โดยมาตรการกำหนดให้ประเมินการรับรู้ข่าวสาร ความรู้ความเข้าใจเกี่ยวกับโครงการ ผลกระทบที่ได้รับและการแก้ไข ความคิดเห็นข้อเสนอแนะ และข้อร้องเรียน ทั้งในกลุ่มหน่วยงานราชการ ผู้นำชุมชน ประชาชน สถาบัน/องค์กร และสถานประกอบการที่เกี่ยวข้องในระยะ 300 เมตร จากแนวท่อกึ่งกลางท่อส่งก๊าซฯ ทั้งสองข้าง ครอบคลุมพื้นที่ในเขตหมู่ที่ 3 บ้านคลองรังสิตฝั่งใต้ และหมู่ที่ 4 บ้านคลองรังสิตฝั่งเหนือ ตำบลบ้านใหม่ อำเภอเมืองปทุมธานี จังหวัดปทุมธานี 1 ครั้ง ในปีแรก ของระยะดำเนินการ และทุก 5 ปี ภายหลังเปิดดำเนินการ

- (2) ด้านอาชีวอนามัยและความปลอดภัย

สถิติอุบัติเหตุ สถิติการเจ็บป่วย และการรั่วไหลของก๊าซธรรมชาติ โดยมาตรการกำหนดให้ดำเนินการบันทึกสถิติการบาดเจ็บ การเจ็บป่วย และสถิติการเกิดอุบัติเหตุจากการดำเนินงานโดยระบุรายละเอียดอย่างชัดเจน ได้แก่ สาเหตุการเกิดอุบัติเหตุ สถานที่เกิดอุบัติเหตุ ความเสียหาย และแนวทางการแก้ไข และบันทึกการเกิดอุบัติเหตุ การรั่วไหลของก๊าซ เหตุฉุกเฉินที่เกิดขึ้น พร้อมทั้งตรวจสอบหาสาเหตุ วิธีการแก้ไข และแนวทางการแก้ไขมิให้เกิดซ้ำ เป็นประจำทุกปีตลอดระยะเวลาดำเนินการ

1.3 รายละเอียดโครงการ

1.3.1 แนวท่อส่งก๊าซธรรมชาติของโครงการ

โครงการท่อส่งก๊าซธรรมชาติไปยังโรงไฟฟ้าก๊าซธรรมชาติบางกะดี ของบริษัท บี.กริม บีโอพี เพาเวอร์ 1 จำกัด เป็นการเชื่อมต่อท่อของ ปตท. ที่วาล์วเชื่อมต่อขนาด 12 นิ้ว บริเวณด้านข้างสถานีควบคุมก๊าซธรรมชาติ (OTS) ของบริษัท ปตท. จำหน่ายก๊าซธรรมชาติ จำกัด (ปตท. จำหน่ายก๊าซฯ) บริเวณด้านหลังหมวดการทางลาดหลุมแก้วไปสิ้นสุดบริเวณริมรั้วโรงไฟฟ้าก๊าซธรรมชาติบางกะดี (รวมระยะทางประมาณ 80 เมตร) เพื่อเชื่อมต่อกับท่อก๊าซภายในโรงไฟฟ้าไปยังสถานีควบคุมความดันและวัดปริมาตรก๊าซภายในโรงไฟฟ้า โรงก๊าซธรรมชาติบางกะดี ซึ่งตั้งอยู่ภายในสวนอุตสาหกรรมบางกะดี ตำบลบ้านใหม่ อำเภอเมืองปทุมธานี จังหวัดปทุมธานีแสดงดังรูปที่ 1.3-1 และภาพที่ 1.3-1



รูปที่ 1.3-1 แนวท่อส่งก๊าซธรรมชาติ โครงการท่อส่งก๊าซธรรมชาติไปยังโรงไฟฟ้าก๊าซธรรมชาติบางกะปิ



ภาพที่ 1.3-1 สภาพทั่วไปของแนวท่อส่งก๊าซธรรมชาติและสถานีควบคุมความดันและวัดปริมาตรก๊าซธรรมชาติ

1.4 แผนการปฏิบัติตามมาตรการติดตามตรวจสอบผลกระทบสิ่งแวดล้อม

แผนการดำเนินการตามมาตรการติดตามตรวจสอบคุณภาพสิ่งแวดล้อม ของโครงการท่อส่งก๊าซธรรมชาติไปยังโรงไฟฟ้าก๊าซธรรมชาติบางกะดี ระยะดำเนินการ ประจำปี พ.ศ. 2565 แสดงดังตารางที่ 1.4-1

ตารางที่ 1.4-1 แผนการติดตามตรวจสอบคุณภาพสิ่งแวดล้อม โครงการก่อสร้างก๊าซธรรมชาติไปยังโรงไฟฟ้าก๊าซธรรมชาติบางกะดี
ระยะดำเนินการ ระหว่างเดือนมกราคม-มิถุนายน พ.ศ. 2565

คุณภาพสิ่งแวดล้อม	สถานที่ดำเนินการ	ระยะเวลาดำเนินการ/ ความถี่	ช่วงเวลาทำการติดตามตรวจสอบ													
			พ.ศ. 2565													
			ม.ค.	ก.พ.	มี.ค.	เม.ย.	พ.ค.	มิ.ย.	ก.ค.	ส.ค.	ก.ย.	ต.ค.	พ.ย.	ธ.ค.		
1. สังคมและการมีส่วนร่วมของประชาชน - ความคิดเห็นของประชาชนเกี่ยวกับ การดำเนินการระบบท่อส่งก๊าซธรรมชาติ	- ครอบคลุมพื้นที่ระยะ 300 เมตร จากแนวกึ่งกลางแนววางท่อก๊าซธรรมชาติ	- 1 ครั้ง ในปีแรกของระยะดำเนินการ และทุก 5 ปี ภายหลังเปิดดำเนินการ										✓				
2. อาชีวอนามัยและความปลอดภัย - สถิติอุบัติเหตุ สถิติการเจ็บป่วย และการรั่วไหลของก๊าซธรรมชาติ	- พื้นที่ดำเนินการระบบขนส่งก๊าซธรรมชาติทางท่อ	- เป็นประจำปี ตลอดระยะเวลาดำเนินการ	✓	✓	✓	✓	✓	✓								

หมายเหตุ : ✓ หมายถึง ดำเนินการตามแผน

บทที่ 2

ผลการปฏิบัติตามมาตรการป้องกัน
และแก้ไขผลกระทบสิ่งแวดล้อม

บทที่ 2

ผลการปฏิบัติตามมาตรการป้องกันและแก้ไขผลกระทบสิ่งแวดล้อม

โครงการก่อสร้างก๊าซธรรมชาติไปยังโรงไฟฟ้าก๊าซธรรมชาติบางกะดี บริษัท บี.กริม บีโอพี เพาเวอร์ 1 จำกัด ได้ปฏิบัติตามมาตรการป้องกันและแก้ไขผลกระทบสิ่งแวดล้อม ที่กำหนดในรายงานการวิเคราะห์ผลกระทบสิ่งแวดล้อม โครงการก่อสร้างก๊าซธรรมชาติไปยังโรงไฟฟ้าก๊าซธรรมชาติบางกะดี บริษัท บี.กริม บีโอพี เพาเวอร์ 1 จำกัด ซึ่งผลการพิจารณาได้รับการเห็นชอบจากสำนักงานนโยบายและแผนทรัพยากรธรรมชาติและสิ่งแวดล้อม (สผ.) ตามหนังสือที่ ทส. 1009.7/11372 ลงวันที่ 27 กันยายน พ.ศ. 2556 ได้กำหนดให้บริษัท บี.กริม บีโอพี เพาเวอร์ 1 จำกัด ต้องยึดถือปฏิบัติตามมาตรการป้องกันและแก้ไขผลกระทบสิ่งแวดล้อมที่เสนอไว้ในรายงานฯ ดังนั้น บริษัทฯ จึงได้เสนอผลการปฏิบัติตามมาตรการป้องกันและแก้ไขผลกระทบสิ่งแวดล้อม โดยครอบคลุมปัจจัยทางสิ่งแวดล้อมที่สำคัญ ได้แก่

- (1) มาตรการทั่วไป
- (2) ด้านสังคมและการมีส่วนร่วมของประชาชน
- (3) ด้านสุขภาพ อาชีวอนามัย และความปลอดภัย

ทั้งนี้ บริษัท เอแอลเอส แลบบอราทอรี กรุ๊ป (ประเทศไทย) จำกัด ได้ทำการติดตามตรวจสอบผลการปฏิบัติตามมาตรการป้องกันและแก้ไขผลกระทบสิ่งแวดล้อม ระหว่างเดือนมกราคม-มิถุนายน พ.ศ. 2565 ซึ่งมีรายละเอียดผลการดำเนินการตามมาตรการป้องกันแก้ไขและลดผลกระทบสิ่งแวดล้อม แสดงดังตารางที่ 2-1

**ตารางที่ 2-1 ผลการปฏิบัติตามมาตรการป้องกันและแก้ไขผลกระทบสิ่งแวดล้อม โครงการก่อสร้างก๊าซธรรมชาติไปยังโรงไฟฟ้าก๊าซธรรมชาติบางกะปิ
บริษัท บี.กริม บีโอพี เพาเวอร์ 1 จำกัด (ระยะดำเนินการ) ระหว่างเดือนมกราคม-มิถุนายน พ.ศ. 2565**

ผลกระทบสิ่งแวดล้อม	มาตรการป้องกันและแก้ไข ผลกระทบสิ่งแวดล้อม	ผลการปฏิบัติตามมาตรการ	ปัญหาอุปสรรค ข้อเสนอแนะ/ แนวทางแก้ไข	เอกสารประกอบผล การปฏิบัติตามมาตรการ
1. มาตรการทั่วไป	(1) บริษัท บี.กริม บีโอพี เพาเวอร์ จำกัด จะต้องปฏิบัติตามมาตรการป้องกันและแก้ไขผลกระทบสิ่งแวดล้อม รวมทั้งมาตรการติดตามตรวจสอบผลกระทบสิ่งแวดล้อมในรูปแผนปฏิบัติการด้านสิ่งแวดล้อมที่เสนอในรายงานการวิเคราะห์ผลกระทบสิ่งแวดล้อมของโครงการก่อสร้างก๊าซธรรมชาติไปยังโรงไฟฟ้าก๊าซธรรมชาติบางกะปิ ตำบลบ้านใหม่ อำเภอเมืองปทุมธานี จังหวัดปทุมธานี อย่างเคร่งครัด และใช้เป็นแนวทางในการกำกับดูแล ควบคุม ติดตามตรวจสอบของหน่วยงาน ประชาชน และองค์กรที่เกี่ยวข้อง	-โครงการปฏิบัติตามมาตรการป้องกันและแก้ไขผลกระทบสิ่งแวดล้อม รวมทั้งมาตรการติดตาม ตรวจสอบ ผลกระทบสิ่งแวดล้อมในรูปแผนปฏิบัติการด้านสิ่งแวดล้อมที่เสนอในรายงานการวิเคราะห์ผลกระทบสิ่งแวดล้อมของโครงการก่อสร้างก๊าซธรรมชาติไปยังโรงไฟฟ้าก๊าซธรรมชาติบางกะปิ ตำบลบ้านใหม่ อำเภอเมืองปทุมธานี อย่างเคร่งครัด และใช้เป็นแนวทางในการกำกับดูแล ควบคุม ติดตามตรวจสอบของหน่วยงาน ประชาชน และองค์กรที่เกี่ยวข้อง	- ไม่พบปัญหาในการดำเนินงาน	- ภาคผนวก ก-1 สำเนาหนังสือแจ้งผลการพิจารณารายงานการวิเคราะห์ผลกระทบสิ่งแวดล้อมโครงการก่อสร้างก๊าซธรรมชาติไปยังโรงไฟฟ้าก๊าซธรรมชาติบางกะปิ ที่ พส 1009.7/11372 ลงวันที่ 27 กันยายน พ.ศ. 2556 - ภาคผนวก ก-2 สำเนาหนังสือแจ้งขอเปลี่ยนชื่อบริษัท จาก บริษัท บี.กริม บีโอพี เพาเวอร์ จำกัด เป็นบริษัท บี.กริม บีโอพี เพาเวอร์ 1 จำกัด ที่ พส 1009.7/9902 ลงวันที่ 11 กันยายน พ.ศ. 2557

ตารางที่ 2-1 (ต่อ) ผลการปฏิบัติตามมาตรการป้องกันและแก้ไขผลกระทบสิ่งแวดล้อม โครงการท่อส่งก๊าซธรรมชาติไปยังโรงไฟฟ้าก๊าซธรรมชาติบางกะปิ
บริษัท บี.กริม บี.เอพี เพาเวอร์ 1 จำกัด (ระยะดำเนินการ) ระหว่างเดือนมกราคม-มิถุนายน พ.ศ. 2565

ผลกระทบสิ่งแวดล้อม	มาตรการป้องกันและแก้ไข ผลกระทบสิ่งแวดล้อม	ผลการปฏิบัติตามมาตรการ	ปัญหาอุปสรรค ข้อเสนอแนะ/ แนวทางแก้ไข	เอกสารประกอบผล การปฏิบัติตามมาตรการ
1. มาตรการทั่วไป (ต่อ)	(2) กรณีที่บริษัทฯ มีเจตจำนงที่จะโอนกรรมสิทธิ์ระบบท่อส่งก๊าซธรรมชาติให้กับบริษัท ปตท. จำกัด (มหาชน) เป็นผู้ดูแล รับผิดชอบหลังการก่อสร้างแล้วเสร็จ บริษัทฯ จะต้องดำเนินการขอโอนกรรมสิทธิ์ตามกฎหมายที่เกี่ยวข้อง การโอนกรรมสิทธิ์ระบบท่อส่งก๊าซดังกล่าว และความรับผิดชอบปฏิบัติตามมาตรการต่างๆ ในระยะดำเนินการของบริษัท ปตท. จำกัด (มหาชน) ให้สำนักงานนโยบายและแผนทรัพยากรธรรมชาติและสิ่งแวดล้อมทราบโดยเร็ว	-ระหว่างเดือนมกราคม-มิถุนายน พ.ศ. 2565 โครงการยังไม่มีกรรมสิทธิ์ระบบท่อส่งก๊าซธรรมชาติให้กับบริษัท ปตท. จำกัด (มหาชน) เป็นผู้ดูแล หากโครงการดำเนินการโอนกรรมสิทธิ์ระบบท่อส่งก๊าซธรรมชาติให้กับบริษัท ปตท. จำกัด (มหาชน) เป็นผู้ดูแลรับผิดชอบในช่วงดำเนินการโครงการจะแจ้งผลการดำเนินงาน ดังกล่าวให้สำนักงานนโยบายและแผน ทรัพยากรธรรมชาติและสิ่งแวดล้อมทราบโดยเร็ว	-ไม่พบปัญหาในการดำเนินงาน	-
	(3) บริษัท บี.กริม บี.เอพี เพาเวอร์ จำกัด จะต้องปฏิบัติตามกฎหมายหรือข้อกำหนดอื่นใดที่เกี่ยวข้องอย่างเคร่งครัด	-โครงการได้ปฏิบัติตามกฎหมายหรือข้อกำหนดที่เกี่ยวข้องอย่างเคร่งครัด ตามนโยบายหรือข้อกำหนดและความปลอดภัย	-ไม่พบปัญหาในการดำเนินงาน	- ภาคผนวก ข-1 นโยบายความปลอดภัย อาชีวอนามัย และสิ่งแวดล้อม

ตารางที่ 2-1 (ต่อ) ผลการปฏิบัติตามมาตรการป้องกันและแก้ไขผลกระทบสิ่งแวดล้อม โครงการก่อสร้างก๊าซธรรมชาติไปยังโรงไฟฟ้าก๊าซธรรมชาติบางกะดี
บริษัท บี.กริม บีโอพี เพาเวอร์ 1 จำกัด (ระยะดำเนินการ) ระหว่างเดือนมกราคม-มิถุนายน พ.ศ. 2565

ผลกระทบสิ่งแวดล้อม	มาตรการป้องกันและแก้ไข ผลกระทบสิ่งแวดล้อม	ผลการปฏิบัติตามมาตรการ	ปัญหาอุปสรรค ข้อเสนอแนะ/ แนวทางแก้ไข	เอกสารประกอบผล การปฏิบัติตามมาตรการ
1. มาตรการทั่วไป (ต่อ)	(4) บริษัท บี.กริม บีโอพี เพาเวอร์ จำกัด จะต้อง ประสานเพื่อขออนุญาตใช้พื้นที่จากหน่วยงาน ต่างๆ ตามขั้นตอนให้ถูกต้องโดยจะต้องได้รับ อนุญาตให้ใช้พื้นที่ในการวางท่อก๊าซของโครงการ จากหน่วยงานที่เกี่ยวข้อง อีกทั้งจะต้องได้รับ อนุญาตประกอบกิจการก๊าซธรรมชาติและ ใบอนุญาตต่างๆ ตามที่กฎหมายกำหนดก่อน ก่อสร้าง และ/หรือเปิดดำเนินการ โครงการวาง ท่อก๊าซธรรมชาติ แล้วแต่กรณีไป	-โครงการได้ก่อสร้างท่อส่งก๊าซธรรมชาติแล้วเสร็จ เมื่อเดือนเมษายน 2558 โดยปัจจุบันอยู่ในช่วง ดำเนินการ ซึ่งได้รับอนุญาตจากหน่วยงานต่างๆ เรียบร้อยแล้ว	-ไม่พบปัญหาในการ ดำเนินงาน	- ภาคผนวก ข-2 ใบอนุญาตขนส่ง ก๊าซธรรมชาติทางท่อผ่านระบบ ท่อส่งก๊าซธรรมชาติ และเอกสาร การอนุญาตให้ใช้พื้นที่ในการวาง ท่อก๊าซของโครงการจากหน่วยงาน ที่เกี่ยวข้อง
	(5) นำรายละเอียดในแผนปฏิบัติการด้านสิ่งแวดล้อม ไปกำหนดในเงื่อนไขสัญญารับดำเนินการ ออกแบบสัญญาก่อสร้าง สัญญาดำเนินการอย่าง ละเอียดชัดเจน เพื่อให้เกิดประสิทธิภาพและ ประสิทธิผลในทางปฏิบัติ	-ปัจจุบันโครงการดำเนินการก่อสร้างแล้วเสร็จ และ ไม่มีกิจกรรมใด ๆ เกี่ยวข้องกับผู้รับเหมา	-ไม่พบปัญหาในการ ดำเนินงาน	-

ตารางที่ 2-1 (ต่อ) ผลการปฏิบัติตามมาตรการป้องกันและแก้ไขผลกระทบสิ่งแวดล้อม โครงการก่อสร้างก๊าซธรรมชาติไปยังโรงไฟฟ้าก๊าซธรรมชาติบางกะดี
บริษัท บี.กริม บีโอพี เพาเวอร์ 1 จำกัด (ระยะดำเนินการ) ระหว่างเดือนมกราคม-มิถุนายน พ.ศ. 2565

ผลกระทบสิ่งแวดล้อม	มาตรการป้องกันและแก้ไข ผลกระทบสิ่งแวดล้อม	ผลการปฏิบัติตามมาตรการ	ปัญหาอุปสรรค ข้อเสนอแนะ/ แนวทางแก้ไข	เอกสารประกอบผล การปฏิบัติตามมาตรการ
1. มาตรการทั่วไป (ต่อ)	(6) ดำเนินการตามแผนปฏิบัติการด้านสังคม มวลชน สัมพันธ์ และการรับเรื่องร้องเรียน ตั้งแต่ระยะ ก่อนก่อสร้างโครงการและดำเนินการอย่างต่อเนื่อง ต่อเนื่องในระลอกก่อสร้าง และระยะดำเนินการ เพื่อให้ชุมชนเกิดความเข้าใจและเข้ามามีส่วนร่วม ในทุกขั้นตอนของการพัฒนาโครงการ	- โครงการดำเนินการตามแผนปฏิบัติการด้านสังคม มวลชนสัมพันธ์ และการรับเรื่องร้องเรียน ตั้งแต่ ระยะก่อนก่อสร้างโครงการและดำเนินการต่อเนื่อง ชุมชนเกิดความเข้าใจและเข้ามามีส่วนร่วมในการ พัฒนาโครงการโดยในช่วงเดือนมกราคม-มิถุนายน พ.ศ. 2565 พบว่า ไม่มีข้อร้องเรียนใดๆ จากชุมชน	- ไม่พบปัญหาในการ ดำเนินงาน	- ภาคผนวก ข-3 ขั้นตอนการรับ เรื่องร้องเรียน ช่องทางการรับ เรื่องร้องเรียน แบบฟอร์มการรับ เรื่องร้องเรียน และสถิติการรับ เรื่องร้องเรียน
	(7) จัดทำแบบแสดงตำแหน่งแนวท่อของโครงการ ท่อส่งก๊าซธรรมชาติไปยังโรงไฟฟ้าก๊าซธรรมชาติ บางกะดี ภายในสวนอุตสาหกรรมบางกะดี และ พื้นที่ที่มีโอกาสได้รับผลกระทบจากการรั่วไหล การเกิดอัคคีภัย และการแผ่รังสีความร้อนที่ได้จาก การศึกษาผลกระทบสิ่งแวดล้อม และจัดสร้างให้ หน่วยงานเจ้าของพื้นที่ แนวท่อพาดผ่าน หน่วยงานป้องกันและบรรเทาสาธารณภัยในพื้นที่ และหน่วยงานต่างๆ ที่เกี่ยวข้องในการปฏิบัติตาม แผนฉุกเฉิน ก่อนเปิดดำเนินการจัดส่งก๊าซ	- โครงการจัดทำแบบแสดงตำแหน่งแนวท่อของ โครงการท่อส่งก๊าซธรรมชาติไปยังโรงไฟฟ้าก๊าซ ธรรมชาติบางกะดี ภายในสวนอุตสาหกรรมบางกะดี และดำเนินการจัดสร้างให้หน่วยงานเจ้าของพื้นที่ ทราบ	- ไม่พบปัญหาในการ ดำเนินงาน	- ภาคผนวก ข-4 แผนผังแสดง ตำแหน่งแนวท่อส่งก๊าซ - ภาคผนวก ข-5 สำเนาเอกสาร แจ้งแบบแนวท่อขนส่งก๊าซต่อ เจ้าของพื้นที่พาดผ่าน

ตารางที่ 2-1 (ต่อ) ผลการปฏิบัติตามมาตรการป้องกันและแก้ไขผลกระทบสิ่งแวดล้อม โครงการท่อส่งก๊าซธรรมชาติไปยังโรงไฟฟ้าก๊าซธรรมชาติบางกะปิ
บริษัท บี.กริม บี.ไอพี เพาเวอร์ 1 จำกัด (ระยะดำเนินการ) ระหว่างเดือนมกราคม-มิถุนายน พ.ศ. 2565

ผลกระทบสิ่งแวดล้อม	มาตรการป้องกันและแก้ไข ผลกระทบสิ่งแวดล้อม	ผลการปฏิบัติตามมาตรการ	ปัญหาอุปสรรค ข้อเสนอแนะ/ แนวทางแก้ไข	เอกสารประกอบผล การปฏิบัติตามมาตรการ
1. มาตรการทั่วไป (ต่อ)	(8) จัดทำคู่มือการระงับเหตุฉุกเฉินของโครงการท่อส่งก๊าซธรรมชาติไปยังโรงไฟฟ้าบางกะปิ ภายในสวนอุตสาหกรรม บางกะปิ ของบริษัท บี.กริม บี.ไอพี เพาเวอร์ จำกัด และ ประชาสัมพันธ์คู่มือความปลอดภัยเพื่อให้ความรู้เกี่ยวกับการดำเนินการเมื่อเกิดเหตุฉุกเฉินต่อชุมชนและหน่วยงานในพื้นที่ที่เกี่ยวข้อง	-โครงการได้ทำการจัดทำผังการแจ้งเหตุฉุกเฉิน พร้อมทั้งคู่มือระงับเหตุฉุกเฉินของโครงการและคู่มือระงับเหตุฉุกเฉินที่ทั่วทั้งกับ ปตท. จำกัด (มหาชน) เพื่อให้ ความรู้เกี่ยวกับการดำเนินการเมื่อเกิดเหตุฉุกเฉินต่อชุมชนและหน่วยงานในพื้นที่ที่เกี่ยวข้อง	-ไม่พบปัญหาในการดำเนินงาน	- ภาคผนวก ข-6 แผนผังการแจ้งเหตุฉุกเฉิน - ภาคผนวก ข-7 เอกสารคู่มือระงับเหตุฉุกเฉินของโครงการและคู่มือระงับเหตุฉุกเฉินร่วมกับ ปตท.
	(9) บริษัท บี.กริม บี.ไอพี เพาเวอร์ จำกัด จะต้องซ่อมแซมหรือ ขุดเซพทรัพย์สินที่เสียหายที่เกิดจากการก่อสร้างและ ภายหลังการก่อสร้างแล้วเสร็จ เพื่อลดและป้องกันปัญหา ความขัดแย้งกับชุมชน	-จากการดำเนินงานที่ผ่านมา โครงการยังไม่ก่อให้เกิดความเสียหายและผลกระทบต่อชุมชน แต่อย่างไรก็ตามหากเกิดความเสียหายอันเนื่องมาจาก การดำเนินการของโครงการ โครงการยืนยันที่จะซ่อมแซมหรือชดเชยทรัพย์สินที่เสียหายที่เกิดจากการก่อสร้าง และภายหลังการก่อสร้างเสร็จ เพื่อลดและป้องกันปัญหาความขัดแย้งกับชุมชน	-ไม่พบปัญหาในการดำเนินงาน	- ภาคผนวก ข-8 เอกสาร กรรมธรรม์ประกันภัย

ตารางที่ 2-1 (ต่อ) ผลการปฏิบัติตามมาตรการป้องกันและแก้ไขผลกระทบสิ่งแวดล้อม โครงการก่อสร้างก๊าซธรรมชาติไปยังโรงไฟฟ้าก๊าซธรรมชาติบางกะปิ
บริษัท บี.กริม บี.อีพี เพาเวอร์ 1 จำกัด (ระยะดำเนินการ) ระหว่างเดือนมกราคม-มิถุนายน พ.ศ. 2565

ผลกระทบสิ่งแวดล้อม	มาตรการป้องกันและแก้ไข ผลกระทบสิ่งแวดล้อม	ผลการปฏิบัติตามมาตรการ	ปัญหาอุปสรรค ข้อเสนอแนะ/ แนวทางแก้ไข	เอกสารประกอบผล การปฏิบัติตามมาตรการ
1. มาตรการทั่วไป (ต่อ)	(10) หากเกิดความเสียหายกันเนื่องมาจากการดำเนินการ โครงการ ให้โครงการดำเนินการจ่ายค่าชดเชยเร่งด่วน ให้แก่ผู้ได้รับผลกระทบ เพื่อเป็นการบรรเทาทุกข์ฉุกเฉินในเบื้องต้น	- จากการดำเนินงานที่ผ่านมา โครงการยังไม่ก่อให้เกิดความเสียหายและผลกระทบต่อชุมชน แต่อย่างไรก็ตามหากเกิดความเสียหายอันเนื่องมาจากการดำเนินการของโครงการ โครงการยินดีซ่อมแซมหรือชดเชยทรัพย์สินที่เสียหายที่เกิดจากการก่อสร้างและภายหลังการก่อสร้างเสร็จ เพื่อลดและป้องกันปัญหาความขัดแย้งกับชุมชน	- ไม่พบปัญหาในการดำเนินงาน	- ภาคผนวก ข-8 เอกสาร กรรมสิทธิ์ประกันภัย
	(11) โครงการต้องจัดทำและเสนอรายงานผลการปฏิบัติตามแผนปฏิบัติการด้านสิ่งแวดล้อม ให้สำนักงาน นโยบายและแผนทรัพยากรธรรมชาติและสิ่งแวดล้อม จังหวัดปทุมธานี หน่วยงาน อนุญาต กรมธุรกิจพลังงาน และสำนักงาน คณะกรรมการกำกับกิจการพลังงาน พิจารณา ทุกๆ 6 เดือน ทั้งในระยะก่อสร้าง และระยะดำเนินการ ตามแผนแนวทางการจัดทำรายงานผลการปฏิบัติตามมาตรการป้องกัน และแก้ไขผลกระทบสิ่งแวดล้อม และมาตรการติดตามตรวจสอบผลกระทบสิ่งแวดล้อมของสำนักงานนโยบายและแผนทรัพยากรธรรมชาติและสิ่งแวดล้อม	- โครงการมอบหมายให้ บริษัท เอแอลเอส แลบบอราทอรี กรุ๊ป (ประเทศไทย) จำกัด ดำเนินการตรวจสอบและจัดทำรายงานผลการปฏิบัติตามแผนปฏิบัติการด้านสิ่งแวดล้อม ระยะดำเนินการ ครั้งที่ 1/2565 (ระหว่างเดือนมกราคม-มิถุนายน พ.ศ. 2565) เพื่อนำเสนอให้สำนักงานคณะกรรมการกำกับกิจการพลังงาน, กรมธุรกิจพลังงาน, กรมโรงงานอุตสาหกรรม, เทศบาลเมืองบางกะปิ, บริษัท สวณอุตสาหกรรมบางกะปิ จำกัด และบริษัท ปตท. จำกัด (มหาชน) พิจารณาทุกๆ 6 เดือน และได้้นำเสนอรายงานฯ ครึ่งล่าสุด เมื่อวันที่ 25 มกราคม พ.ศ. 2565	- ไม่พบปัญหาในการดำเนินงาน	- ภาคผนวก ข-9 เอกสารนำส่ง รายงานผลการปฏิบัติตาม มาตรการฯ ฉบับประจำเดือน กรกฎาคม-ธันวาคม 2564

ตารางที่ 2-1 (ต่อ) ผลการปฏิบัติตามมาตรการป้องกันและแก้ไขผลกระทบสิ่งแวดล้อม โครงการท่อส่งก๊าซธรรมชาติไปยังโรงไฟฟ้าก๊าซธรรมชาติบางกะปิ บริษัท บี.กริม บีโอพี เพาเวอร์ 1 จำกัด (ระยะดำเนินการ) ระหว่างเดือนมกราคม-มิถุนายน พ.ศ. 2565

ผลกระทบสิ่งแวดล้อม	มาตรการป้องกันและแก้ไข ผลกระทบสิ่งแวดล้อม	ผลการปฏิบัติตามมาตรการ	ปัญหาอุปสรรค ข้อเสนอแนะ/ แนวทางแก้ไข	เอกสารประกอบผล การปฏิบัติตามมาตรการ
1. มาตรการทั่วไป (ต่อ)	(12) หากผลการติดตามตรวจสอบคุณภาพสิ่งแวดล้อม แสดงให้เห็นแนวโน้มปัญหาสิ่งแวดล้อม บริษัทฯ ต้องดำเนินการปรับปรุงแก้ไขปัญหานี้โดยเร็ว และหากเกิดเหตุการณ์ใดๆ ที่อาจก่อให้เกิด ผลกระทบสิ่งแวดล้อม บริษัทฯ จะต้องแจ้งให้ สำนักงานนโยบายและแผนทรัพยากรธรรมชาติและ สิ่งแวดล้อมจังหวัดปทุมธานี หน่วยงานอนุญาต กรมธุรกิจพลังงาน และสำนักงานคณะกรรมการ กำกับกิจการพลังงานทราบโดยเร็ว เพื่อจะได้ ประสานให้ความร่วมมือในการแก้ไขปัญหาดังกล่าว	- หากพบว่าการติดตามตรวจสอบคุณภาพสิ่งแวดล้อม ของ โครงการโรงไฟฟ้าที่ครอบคลุมพื้นที่แนวท่อส่ง ก๊าซธรรมชาติเกิดเหตุใดๆ ที่ก่อให้เกิดผลกระทบ ต่อสิ่งแวดล้อม โครงการจะแจ้งให้สำนักงาน นโยบายและแผนทรัพยากรธรรมชาติและสิ่งแวดล้อม หน่วยงานอนุญาต กรมธุรกิจพลังงาน และสำนักงาน คณะกรรมการกำกับกิจการพลังงานทราบโดยเร็ว เพื่อจะได้ประสานให้ความร่วมมือในการแก้ไขปัญหา ดังกล่าว โดยระหว่างเดือนมกราคม-มิถุนายน พ.ศ. 2565 พบว่า โครงการไม่มีเหตุการณ์ที่ก่อให้เกิด ผลกระทบต่อคุณภาพสิ่งแวดล้อม	- ไม่พบปัญหาในการ ดำเนินงาน	-
	(13) กรณีที่เจ้าของโครงการมีความจำเป็นต้อง เปลี่ยนแปลงรายละเอียด โครงการหรือมาตรการ ป้องกันแก้ไขผลกระทบสิ่งแวดล้อมหรือมาตรการ ติดตามตรวจสอบผลกระทบสิ่งแวดล้อมที่ได้รับ ความเห็นชอบแล้วให้เจ้าของโครงการแจ้งให้ หน่วยงานที่มีอำนาจหน้าที่ในการพิจารณาอนุมัติ หรืออนุญาตดำเนินการ ดังนี้	- ระหว่างเดือนมกราคม-มิถุนายน พ.ศ. 2565 พบว่า โครงการไม่มีการเปลี่ยนแปลงรายละเอียดโครงการ หรือมาตรการฯ ตามที่เสนอไว้ หากโครงการมีความ จำเป็นต้องเปลี่ยนแปลงรายละเอียดโครงการหรือ มาตรการป้องกันแก้ไขผลกระทบสิ่งแวดล้อมหรือ มาตรการติดตามตรวจสอบผลกระทบสิ่งแวดล้อมที่ ได้รับความเห็นชอบแล้ว โครงการจะแจ้งให้หน่วยงาน	- ไม่พบปัญหาในการ ดำเนินงาน	-

ตารางที่ 2-1 (ต่อ) ผลการปฏิบัติตามมาตรการป้องกันและแก้ไขผลกระทบสิ่งแวดล้อม โครงการก่อสร้างก๊าซธรรมชาติไปยังโรงไฟฟ้าก๊าซธรรมชาติบางกะปิ
บริษัท พี.กริม บี.อีพี เพาเวอร์ 1 จำกัด (ระยะดำเนินการ) ระหว่างเดือนมกราคม-มิถุนายน พ.ศ. 2565

ผลกระทบสิ่งแวดล้อม	มาตรการป้องกันและแก้ไข ผลกระทบสิ่งแวดล้อม	ผลการปฏิบัติตามมาตรการ	ปัญหาอุปสรรค ข้อเสนอแนะ/ แนวทางแก้ไข	เอกสารประกอบผล การปฏิบัติตามมาตรการ
1. มาตรการทั่วไป (ต่อ)	<p>* หากหน่วยงานผู้อนุมัติหรืออนุญาตเห็นว่าการเปลี่ยนแปลง ดังกล่าวเกิดผลดีต่อสิ่งแวดล้อม มากกว่าหรือเทียบเท่ามาตรการที่กำหนดไว้ใน รายงานวิเคราะห์ผลกระทบสิ่งแวดล้อมที่ได้รับ ความเห็นชอบไปแล้ว ให้หน่วยงานผู้อนุมัติรับ จัดแจ้งให้เป็นไปตามหลักเกณฑ์และเงื่อนไขที่ กำหนดไว้ในกฎหมายนั้นๆ ต่อไป พร้อมกับการ จัดทำสำเนาการเปลี่ยนแปลงดังกล่าวข้างต้น ที่รับจดแจ้งไว้แจ้งให้สำนักงานนโยบายและ แผนทรัพยากรธรรมชาติและสิ่งแวดล้อมเพื่อทราบ</p> <p>* หากหน่วยงานผู้อนุมัติหรืออนุญาตเห็นว่าการ เปลี่ยนแปลง ดังกล่าว อาจกระทบต่อสาระสำคัญ ในรายงานการวิเคราะห์ผลกระทบสิ่งแวดล้อม ที่ได้รับความเห็นชอบไว้แล้ว ให้หน่วยงาน ผู้อนุมัติหรืออนุญาต จัดส่งงานกรมโยธาแผน ดังกล่าวให้สำนักงานนโยบายและแผน ทรัพยากรธรรมชาติและสิ่งแวดล้อมเพื่อเสนอให้ คณะกรรมการผู้ชำนาญการพิจารณาการงานการ วิเคราะห์ผลกระทบสิ่งแวดล้อม (ศก.) ชุดที่เกี่ยวข้อง</p>	<p>ที่มีอำนาจหน้าที่ในการพิจารณาอนุมัติหรืออนุญาต ทราบ</p>		

ตารางที่ 2-1 (ต่อ) ผลการปฏิบัติตามมาตรการป้องกันและแก้ไขผลกระทบสิ่งแวดล้อม โครงการก่อสร้างก๊าซธรรมชาติไปยังโรงไฟฟ้าก๊าซธรรมชาติบางกะดี
บริษัท บี.กริม บี.อีพี เพาเวอร์ 1 จำกัด (ระยะดำเนินการ) ระหว่างเดือนมกราคม-มิถุนายน พ.ศ. 2565

ผลกระทบสิ่งแวดล้อม	มาตรการป้องกันและแก้ไข ผลกระทบสิ่งแวดล้อม	ผลการปฏิบัติตามมาตรการ	ปัญหาอุปสรรค ข้อเสนอแนะ/ แนวทางแก้ไข	เอกสารประกอบผล การปฏิบัติตามมาตรการ
1. มาตรการทั่วไป (ต่อ)	ให้ความเห็นชอบประกอบก่อนดำเนินการเปลี่ยนแปลง และเมื่อโครงการได้รับอนุมัติหรืออนุญาตให้มีการเปลี่ยนแปลง ให้หน่วยงานผู้อนุมัติหรืออนุญาตแจ้งผลการเปลี่ยนแปลงดังกล่าวให้สำนักงานนโยบายและแผนทรัพยากรธรรมชาติและสิ่งแวดล้อมเพื่อทราบ			
2. ด้านสังคม และการมีส่วนร่วมของประชาชน	(1) จัดให้มีระบบรับเรื่องร้องเรียนเกี่ยวกับความเดือดร้อนของประชาชน อันเนื่องมาจากการพัฒนาโครงการและเร่งแก้ไขปัญหาโดยเร็ว (2) จัดให้มีการประชาสัมพันธ์เพื่อเผยแพร่คู่มือการรับเบหตุฉุกเฉิน และหมายเลขโทรศัพท์แจ้งเหตุกรณีเกิดเหตุฉุกเฉิน เกี่ยวกับระบบท่อส่งก๊าซธรรมชาติให้กับหน่วยงานต่างๆ ชุมชน สถานประกอบการใกล้เคียง และผู้ที่สนใจผ่านช่องทาง การติดต่อสื่อสารต่างๆ เช่น เจ้าหน้าที่ประชาสัมพันธ์ของโครงการ เว็บไซต์ เอกสารเผยแพร่ประชาสัมพันธ์ และผู้นำชุมชน เป็นต้น	-โครงการจัดให้มีระบบรับเรื่องร้องเรียน เกี่ยวกับความเดือดร้อนของประชาชนอันเนื่องมาจากการพัฒนาโครงการ โดยในระหว่างเดือนมกราคม-มิถุนายน พ.ศ. 2565 พบว่า ไม่มีข้อร้องเรียนใดๆ จากชุมชน -โครงการมีการประชาสัมพันธ์เพื่อเผยแพร่ คู่มือการรับเบหตุฉุกเฉิน และหมายเลข โทรศัพท์แจ้งเหตุ กรณีเกิดเหตุฉุกเฉิน เกี่ยวกับระบบท่อส่งก๊าซธรรมชาติให้กับ ชุมชน และหน่วยงานที่เกี่ยวข้องได้รับทราบผ่านทางผู้นำชุมชนและกิจกรรรมมวลชนสัมพันธ์	-ไม่พบปัญหาในการดำเนินงาน	- ภาคผนวก ข-3 ขั้นตอนการรับเรื่องร้องเรียน ช่องทางการรับเรื่องร้องเรียน แบบฟอร์มการรับเรื่องร้องเรียน และสถิติการรับเรื่องร้องเรียน - ภาคผนวก ข-7 เอกสารคู่มือการรับเบหตุฉุกเฉินขอโครงการและคู่มือระบบเบหตุฉุกเฉินร่วมกับปตท. - ภาคผนวก ข-10 หมายเลขโทรศัพท์ของหน่วยงานที่ตั้งประสานงานกรณีเกิดเหตุฉุกเฉิน

รายงานผลการปฏิบัติตามมาตรการป้องกันและแก้ไขผลกระทบสิ่งแวดล้อม
โครงการส่งเสริมก๊าซธรรมชาติไปยังโรงไฟฟ้าก๊าซธรรมชาติบางคดี บริษัท บี.กริม บี.อีพี เทคโน (ระยะดำเนินการ)
ระหว่างเดือนมกราคม-มิถุนายน พ.ศ. 2565

ตารางที่ 2-1 (ต่อ) ผลการปฏิบัติตามมาตรการป้องกันและแก้ไขผลกระทบสิ่งแวดล้อม โครงการท่อส่งก๊าซธรรมชาติไปยังโรงพยาบาลกษัตริย์ศึก บริษัท บีอีพี เทาเวอร์ 1 จำกัด (ระยะดำเนินการ) ระหว่างเดือนมกราคม-มิถุนายน พ.ศ. 2565

ผลกระทบสิ่งแวดล้อม	มาตรการป้องกันและแก้ไขผลกระทบสิ่งแวดล้อม	ผลการปฏิบัติตามมาตรการ	ปัญหาอุปสรรค ข้อเสนอแนะ/ แนวทางแก้ไข	เอกสารประกอบผล การปฏิบัติตามมาตรการ
2. ด้านสังคม และการมีส่วนร่วมของประชาชน (ต่อ)		<p>- กิจกรรมมอบตราพระราชทานโครงการบ้านนักวิทยาศาสตร์น้อย : ให้กับโรงเรียนในเครือข่าย บี.กริม บีอีพี จ.ปทุมธานี ที่ได้ผ่านการประเมินในโครงการบ้านนักวิทยาศาสตร์น้อย ตามพระราชดำริ สมเด็จพระเทพรัตนราชสุดาฯ สยามบรมราชกุมารี จำนวน 7 โรงเรียน และเนื่องจากสถานการณ์โควิด-19 แต่ละโรงเรียนจึงทำพิธีรับตราพระราชทาน “บ้านนักวิทยาศาสตร์น้อยประเทศไทย” ณ โรงเรียนของตนเอง</p> <p>- กิจกรรมมอบถุง “Compassion Bag” ให้แก่เทศบาลในพื้นที่ : โรงไฟฟ้า ไดมอบ “Compassion Bags” แห่งความห่วงใย” ซึ่งบรรจุอุปกรณ์ ยา และสิ่งของจำเป็นในสภาวะโควิด-19 ให้แก่เทศบาลเมืองบางกะดี เทศบาลตำบลบ้านใหม่ และเทศบาลตำบลบางพูน เพื่อนำไปส่งต่อให้แก่ชาวบ้านในพื้นที่ที่ได้รับผลกระทบจากสถานการณ์โควิด-19</p>		

ตารางที่ 2-1 (ต่อ) ผลการปฏิบัติตามมาตรการป้องกันและแก้ไขผลกระทบสิ่งแวดล้อม โครงการก่อสร้างก๊าซธรรมชาติไปยังโรงไฟฟ้าก๊าซธรรมชาติบางกะดี
บริษัท บี.กริม บี.โอพี เพาเวอร์ 1 จำกัด (ระยะดำเนินการ) ระหว่างเดือนมกราคม-มิถุนายน พ.ศ. 2565

ผลกระทบสิ่งแวดล้อม	มาตรการป้องกันและแก้ไข ผลกระทบสิ่งแวดล้อม	ผลการปฏิบัติตามมาตรการ	ปัญหาอุปสรรค ข้อเสนอแนะ/ แนวทางแก้ไข	เอกสารประกอบผล การปฏิบัติตามมาตรการ
2. ด้านสังคม และการมี ส่วนร่วมของประชาชน (ต่อ)		<p>-โครงการธนาคารอาหารโรงเรียนสุลักษณะ : บริษัท บี.กริม บี.โอพี เพาเวอร์ 1 และ 2 จำกัด ได้สนับสนุนการทำแปลงผักของโรงเรียนสุลักษณะ ตำบลหลักหก จังหวัดปทุมธานี หลังจากปรับปรุงแปลงผักและลงเมล็ดพันธุ์ในเรียบร้อยแล้ว ผลผลิตได้ขึ้นจนสามารถเก็บเกี่ยวได้ ทางโรงเรียนจึงนำผลผลิตไปขายให้แก่คุณครูและบุคลากรทั่วไป โดยโครงการนี้ถือเป็นการสร้างรายได้ให้แก่โรงเรียน อีกทั้งยังมีผักปลอดสารพิษไว้รับประทานอย่างต่อเนื่อง</p> <p>-กิจกรรมมอบกล่อง B.Grimm Be Care : บริษัท บี.กริม บี.โอพี เพาเวอร์ 1 และ 2 จำกัด ได้มอบกล่อง B.Grimm Be Care ซึ่งเป็นกล่องบรรจุอุปกรณ์ที่จำเป็นสำหรับผู้ป่วยโควิด-19 สีเขียว ให้แก่ชุมชนหมู่ 4 ตำบลบ้านใหม่ พร้อมทั้งมอบน้ำดื่มจำนวน B.Grimm ให้ทางชุมชนเพื่อนำไปส่งต่อให้แก่ผู้ป่วยโควิดในพื้นที่</p> <p>-กิจกรรมบริจาคโลหิต ณ เทศบาลตำบลบ้านใหม่ : พนักงานจิตอาสา เข้าร่วมกิจกรรมบริจาคโลหิต จัดโดยเทศบาลตำบลบ้านใหม่ร่วมกับโรงพยาบาลศิริราช ณ อาคารอเนกประสงค์ เทศบาลบ้านใหม่ จังหวัดปทุมธานี</p>		

ตารางที่ 2-1 (ต่อ) ผลการปฏิบัติตามมาตรการป้องกันและแก้ไขผลกระทบสิ่งแวดล้อม โครงการก่อสร้างก๊าซธรรมชาติไปยังโรงไฟฟ้าก๊าซธรรมชาติบางกะดี
บริษัท บี.กริม บีโอพี เพาเวอร์ 1 จำกัด (ระยะดำเนินการ) ระหว่างเดือนมกราคม-มิถุนายน พ.ศ. 2565

ผลกระทบสิ่งแวดล้อม	มาตรการป้องกันและแก้ไข ผลกระทบสิ่งแวดล้อม	ผลการปฏิบัติตามมาตรการ	ปัญหาอุปสรรค ข้อเสนอแนะ/ แนวทางแก้ไข	เอกสารประกอบผล การปฏิบัติตามมาตรการ
2. ด้านสังคม และการมี ส่วนร่วมของประชาชน (ต่อ)		<p>- สนับสนุนกอล์ฟการกุศลให้แก่อุตสาหกรรมเมือง ปทุมธานี : บริษัท บี.กริม บีโอพี เพาเวอร์ 2 จำกัด ได้สนับสนุนกิจกรรมกอล์ฟการกุศลให้แก่ชมรม อุตสาหกรรมลาคหุลุมแก้วในนามอุตสาหกรรม จังหวัดปทุมธานี โดยรายได้ทั้งหมดจะนำไปใช้สำหรับ กิจกรรมสาธารณประโยชน์</p> <p>- สนับสนุนกิจกรรมการแข่งขันวิ่งแบบ Virtual Run : บริษัท บี.กริม บีโอพี เพาเวอร์ 1 และ 2 จำกัด สนับสนุนกิจกรรมวิ่งแบบ Virtual Run ประจำปี 2565 ให้แก่ การไฟฟ้าส่วนภูมิภาค เขต 1 (ภาคกลาง) จ.พระนครศรีอยุธยา โดยกิจกรรมนี้เป็นการวิ่งเก็บ ระยะทางออนไลน์ ซึ่งเป็นกิจกรรมที่ส่งเสริมให้ ดูแลสุขภาพ โดยมีพนักงานบี.กริม เข้าร่วมกิจกรรม จำนวน 15 ท่าน และรายได้ทั้งหมดจะสนับสนุน กิจกรรมสาธารณกุศลของชมรมวิศวกร กฟภ.1 และ กิจกรรมสาธารณประโยชน์ของ กฟภ.1</p>		

ตารางที่ 2-1 (ต่อ) ผลการปฏิบัติตามมาตรการป้องกันและแก้ไขผลกระทบสิ่งแวดล้อม โครงการก่อสร้างก๊าซธรรมชาติไปยังโรงไฟฟ้าก๊าซธรรมชาติบางกะดี
บริษัท บี.กริม บีโอพี เพาเวอร์ 1 จำกัด (ระยะดำเนินการ) ระหว่างเดือนมกราคม-มิถุนายน พ.ศ. 2565

ผลกระทบสิ่งแวดล้อม	มาตรการป้องกันและแก้ไข ผลกระทบสิ่งแวดล้อม	ผลการปฏิบัติตามมาตรการ	ปัญหาอุปสรรค ข้อเสนอแนะ/ แนวทางแก้ไข	เอกสารประกอบผล การปฏิบัติตามมาตรการ
		<ul style="list-style-type: none"> -การสนับสนุนก่อสร้างการกุศลให้แก่สถานี่ตำรวจอุดรเมืองพนมธานี จังหวัดพนมธานี โดยรายได้จากการจัดกิจกรรมจะนำไปสนับสนุนสวัสดิการช่วยเหลือข้าราชการตำรวจสถานีตำรวจอุดรเมืองพนมธานี ที่ได้รับบาดเจ็บพลภาพหรือเสียชีวิตจากการปฏิบัติหน้าที่ และส่งเสริมกิจกรรมสาธารณประโยชน์และสาธารณกุศลต่างๆ -การมอบผ้าขนหนูบี.กริม ให้แก่เทศบาลเมืองบางกะดี เทศบาลตำบลบ้านใหม่และเทศบาลตำบลบางพูน สำหรับวันผู้สูงอายุในเทศกาลสงกรานต์ 2565 -สนับสนุนน้ำดื่มบี.กริม จำนวน 20 แพ็ค ให้แก่สถานีตำรวจอุดรปากคลองรังสิตเพื่อใช้บริการประชาชน และข้าราชการตำรวจในช่วงเทศกาลสงกรานต์ 2565 สนับสนุนค่าอุปกรณ์ในการอบรมเชิงปฏิบัติการ (ออนไลน์) หัวข้อ “บ้านนักวิทยาศาสตร์น้อยกับการศึกษาเพื่อความยั่งยืน” ให้กับโรงเรียนในเครือข่ายท้องถิ่น บี.กริม บีโอพี จำนวน 26 โรงเรียน 		

ตารางที่ 2-1 (ต่อ) ผลการปฏิบัติตามมาตรการป้องกันและแก้ไขผลกระทบสิ่งแวดล้อม โครงการท่อส่งก๊าซธรรมชาติไปยังโรงไฟฟ้าก๊าซธรรมชาติบางกะดี
บริษัท บี.กริม บีโอพี เพาเวอร์ 1 จำกัด (ระยะดำเนินการ) ระหว่างเดือนมกราคม-มิถุนายน พ.ศ. 2565

ผลกระทบสิ่งแวดล้อม	มาตรการป้องกันและแก้ไข ผลกระทบสิ่งแวดล้อม	ผลการปฏิบัติตามมาตรการ	ปัญหาอุปสรรค ข้อเสนอแนะ/ แนวทางแก้ไข	เอกสารประกอบผล การปฏิบัติตามมาตรการ
2. ด้านสังคม และการมี ส่วนร่วมของประชาชน (ต่อ)		<p>-เข้าร่วมพิธีลงนามบันทึกข้อตกลงความร่วมมือ การพัฒนาคุณภาพนักเรียน นักศึกษาหลักสูตร อาชีวศึกษา กองทุน CSR สถาบันประกอบการใน เมืองบางกะดี ณ ห้องประชุมชั้น 3 อาคารป้องกัน และบรรเทาสาธารณภัย เทศบาลเมืองบางกะดี</p> <p>-สนับสนุนก่อสร้างฟาร์มสุกรให้แก่การไฟฟ้าส่วน ภูมิภาค เขต 1 (ภาคกลาง) จ.พระนครศรีอยุธยา วันที่ 21 พฤษภาคม 2565 ณ สนามกีฬาประชาคม ต.ช้างใหญ่ อ.บางไทร จ.พระนครศรีอยุธยา โดย รายได้ทั้งหมดนำไปใช้เป็นกองทุนสำหรับการจัดทำ กิจกรรมสาธารณประโยชน์และช่วยเหลืองานด้าน สังคมต่างๆ</p> <p>-สนับสนุนน้ำดื่ม บี.กริม จำนวน 40 แพ็ค ให้แก่ สถานีดำรงจตุรปากคลองรังสิต เพื่อสนับสนุน กิจกรรมกีฬาของเจ้าหน้าที่ตำรวจ สภ.ปากคลอง รังสิต</p>		

ตารางที่ 2-1 (ต่อ) ผลการปฏิบัติตามมาตรการป้องกันและแก้ไขผลกระทบสิ่งแวดล้อม โครงการท่อส่งก๊าซธรรมชาติไปยังโรงไฟฟ้าก๊าซธรรมชาติบางกะดี
บริษัท บี.กริม บีโอพี เพาเวอร์ 1 จำกัด (ระยะดำเนินการ) ระหว่างเดือนมกราคม-มิถุนายน พ.ศ. 2565

ผลกระทบสิ่งแวดล้อม	มาตรการป้องกันและแก้ไข ผลกระทบสิ่งแวดล้อม	ผลการปฏิบัติตามมาตรการ	ปัญหาอุปสรรค ข้อเสนอแนะ/ แนวทางแก้ไข	เอกสารประกอบผล การปฏิบัติตามมาตรการ
2. ด้านสังคม และการมี ส่วนร่วมของประชาชน (ต่อ)		<ul style="list-style-type: none"> -สนับสนุนของอุบลวิสัย จำกัด เช่น ข้าวสาร บะหมี่ กุ้งสำเร็จรูป ปลากระป๋อง ฯลฯ ให้แก่เทศบาลเมือง บางกะดี เพื่อไปแจกจ่ายให้แก่ชาวบ้านที่ได้รับผลกระทบจากสถานการณ์โควิด-19 -กิจกรรมบริจาคโลหิตร่วมกับเทศบาลตำบล บ้านใหม่ ณ วัดเทียนถวาย จังหวัดปทุมธานี -โครงการบ้านนักวิทยาศาสตร์น้อย : บริษัท บี.กริม บีโอพี เพาเวอร์ 1 และ 2 จำกัด และบริษัท ส่วนอุตสาหกรรมบางกะดี จำกัด ได้ร่วมดำเนินโครงการ บ้านนักวิทยาศาสตร์น้อย ระดับปฐมวัย มาตั้งแต่ ปี 2554 โดยทำหน้าที่เป็นเครือข่ายท้องถิ่น บี.กริม บีโอพี ควบคุมดูแล รร. ในเครือข่าย สนับสนุนการอบรม การประเมินรับตราโครงการบ้านนักวิทยาศาสตร์น้อยประเทศไทย ซึ่งในปัจจุบันมี รร. ระดับปฐมวัย ในสังกัดจำนวน 26 รร. -การส่งเสริมพัฒนาโรงพยาบาลเห็ด ณ โรงเรียนวัดโบสถ์ ให้ดียิ่งขึ้น 		

ตารางที่ 2-1 (ต่อ) ผลการปฏิบัติตามมาตรการป้องกันและแก้ไขผลกระทบสิ่งแวดล้อม โครงการก่อสร้างก๊าซธรรมชาติไปยังโรงไฟฟ้าก๊าซธรรมชาติบางกะดี
บริษัท บี.กริม บี.โอ.พี เพาเวอร์ 1 จำกัด (ระยะดำเนินการ) ระหว่างเดือนมกราคม-มิถุนายน พ.ศ. 2565

ผลกระทบสิ่งแวดล้อม	มาตรการป้องกันและแก้ไข ผลกระทบสิ่งแวดล้อม	ผลการปฏิบัติตามมาตรการ	ปัญหาอุปสรรค ข้อเสนอแนะ/ แนวทางแก้ไข	เอกสารประกอบผล การปฏิบัติตามมาตรการ
2. ด้านสังคม และการมี ส่วนร่วมของประชาชน (ต่อ)	(4) เผยแพร่ข้อมูลข่าวสารเกี่ยวกับกิจกรรมชาติและความปลอดภัย สร้างความรู้ ความเข้าใจ และความเชื่อมั่นต่อระบบและองค์กรโดยผ่านสื่อประเภทต่างๆ เช่น การให้ความรู้เกี่ยวกับก๊าซธรรมชาติ ความสำคัญของป้ายเตือนแนวท่อส่งทางกาการติดต่อระหว่างชุมชนกับโครงการการเผยแพร่ข้อมูลผ่านแผนพับหรือโปสเตอร์ เป็นต้น	- โครงการมีการจัดทำเอกสารประชาสัมพันธ์โครงการเพื่อเผยแพร่ข้อมูลให้กับชุมชนบริเวณใกล้เคียง	- ไม่พบปัญหาในการดำเนินงาน	- ภาคผนวก ข-12 เอกสารประชาสัมพันธ์โครงการ
3. ด้านสุขภาพ อาชีวอนามัย และ ความปลอดภัย	(1) การฝึกอบรมด้านอาชีวอนามัย และความปลอดภัยจัดให้มีการอบรม/ให้ความรู้ทางด้านอาชีวอนามัยและความปลอดภัยอย่างเหมาะสมแก่พนักงานที่ปฏิบัติงานเกี่ยวข้องกับการใช้ก๊าซ โดยหัวข้อที่ทำการฝึกอบรม เช่น * ภาวะเบี่ยงเบนความปลอดภัยและวิธีการปฏิบัติงานอย่างปลอดภัยในขณะระบบท่อส่งก๊าซ * การใช้อุปกรณ์ป้องกันอันตรายส่วนบุคคล * วิธีการปฏิบัติกรณีฉุกเฉิน * การปฐมพยาบาลเบื้องต้น เป็นต้น	- โครงการมีการอบรมให้ความรู้ด้านอาชีวอนามัยและความปลอดภัยอย่างเหมาะสมแก่พนักงานที่ปฏิบัติงานเกี่ยวข้องกับการใช้ก๊าซ พร้อมทั้งมีการฝึกซ้อมแผนฉุกเฉิน โดยดำเนินการฝึกซ้อมครั้งล่าสุดในวันที่ 3 ธันวาคม พ.ศ. 2564 สำหรับปี พ.ศ. 2565 มีแผนดำเนินการในเดือนพฤศจิกายน	- ไม่พบปัญหาในการดำเนินงาน	- ภาคผนวก ข-13 เอกสารอบรมให้ความรู้ด้านอาชีวอนามัย และความปลอดภัย แก่พนักงานที่เกี่ยวข้องกับ ก๊าซธรรมชาติ - ภาคผนวก ข-18 แผนงานด้านความปลอดภัย และสิ่งแวดล้อม

ตารางที่ 2-1 (ต่อ) ผลการปฏิบัติตามมาตรการป้องกันและแก้ไขผลกระทบสิ่งแวดล้อม โครงการท่อส่งก๊าซธรรมชาติไปยังโรงไฟฟ้าก๊าซธรรมชาติบางกะปิ
บริษัท บี.กริม บี.อีพี เพาเวอร์ 1 จำกัด (ระยะดำเนินการ) ระหว่างเดือนมกราคม-มิถุนายน พ.ศ. 2565

ผลกระทบสิ่งแวดล้อม	มาตรการป้องกันและแก้ไข ผลกระทบสิ่งแวดล้อม	ผลการปฏิบัติตามมาตรการ	ปัญหาอุปสรรค ข้อเสนอแนะ/ แนวทางแก้ไข	เอกสารประกอบผล การปฏิบัติตามมาตรการ
3. ด้านสุขภาพ อาชีวอนามัย และ ความปลอดภัย (ต่อ)	(2) การป้องกันและควบคุมการเกิดอุบัติเหตุก๊าซรั่ว และการลุกไหม้จากการรั่วไหลของก๊าซ 1) ตรวจสอบและบำรุงรักษาระบบท่อส่งก๊าซ อย่างสม่ำเสมอโดยมีการเฝ้าระวังและบำรุงรักษา ดังนี้ * เฝ้าระวังพื้นที่แนวท่อส่งก๊าซ ของโครงการ เพื่อให้เป็นไปตามการสำรวจพื้นที่วางท่อส่งก๊าซ ธรรมชาติ เพื่อให้เป็นไปตามมาตรฐาน ASME B31.8 เป็นประจำ 4 ครั้งต่อปี * สำรองป้ายเตือนเพื่อให้เป็นไปตามมาตรฐาน ASME B31.8 เป็นประจำ 4 ครั้งต่อปี พร้อมกับ สำรวจพื้นที่ * ตรวจสอบและสังเกตการณ์ท่อส่งก๊าซของท่อส่งก๊าซ ธรรมชาติและการกัดเซาะของดินที่ปิดทับท่อ ส่งก๊าซธรรมชาติ บริเวณที่เป็นดินอ่อน ทางนำ ไหลและทางลาดชัน เพื่อให้เป็นไปตามมาตรฐาน ASME B31.8 เป็นประจำปีละ 1 ครั้ง * สำรองรอยรั่วของท่อส่งก๊าซธรรมชาติ เพื่อให้ เป็นไปตามมาตรฐาน ASME B31.8 เป็นประจำ ปีละ 1 ครั้ง	-โครงการมีการตรวจสอบและบำรุงรักษาระบบท่อส่ง ก๊าซ โดยบริษัท ปตท. จำกัด (มหาชน) เป็นผู้ตรวจสอบ และบำรุงรักษาท่อส่งก๊าซอย่างสม่ำเสมอ โดยมี การเฝ้าระวังและบำรุงรักษา ได้แก่ เฝ้าระวังพื้นที่ แนวท่อส่งก๊าซ ของโครงการ, สำรอง ป้ายเตือน, สำรวจและสังเกตการณ์ท่อส่งก๊าซของท่อส่งก๊าซ, สำรวจรอยรั่วของท่อส่งก๊าซ, ตรวจสอบระดับ แรงดันไฟฟ้าที่ใช้ป้องกันการร่อนของท่อส่งก๊าซ, ตรวจสอบการสึกกร่อนของท่อส่งก๊าซ ตรวจสอบ การชำรุดของ Coating ท่อส่งก๊าซ, ตรวจสอบ สภาพการผุกร่อนภายในท่อส่งก๊าซ, ตรวจสอบ ระบบจ่ายกระแสไฟฟ้า โดย Rectifier ให้กับระบบ Cathodic Protection	- ไม่พบปัญหาในการ ดำเนินงาน	- ภาพถ่ายที่ 2-2 การตรวจสอบ ท่อขนส่งก๊าซ - ภาพผนวก ข-14 เอกสารการ ตรวจสอบ และบำรุงรักษาแนว ท่อก๊าซ โดย บริษัท ปตท. จำกัด (มหาชน)

ตารางที่ 2-1 (ต่อ) ผลการปฏิบัติตามมาตรการป้องกันและแก้ไขผลกระทบสิ่งแวดล้อม โครงการท่อส่งก๊าซธรรมชาติไปยังโรงไฟฟ้าก๊าซธรรมชาติบางกะดี
บริษัท พี.กริม พี.โอพี เพาเวอร์ 1 จำกัด (ระยะดำเนินการ) ระหว่างเดือนมกราคม-มิถุนายน พ.ศ. 2565

ผลกระทบสิ่งแวดล้อม	มาตรการป้องกันและแก้ไข ผลกระทบสิ่งแวดล้อม	ผลการปฏิบัติตามมาตรการ	ปัญหาอุปสรรค ข้อเสนอแนะ/ แนวทางแก้ไข	เอกสารประกอบผล การปฏิบัติตามมาตรการ
3. ด้านสุขภาพ อาชีวอนามัย และ ความปลอดภัย (ต่อ)	<p>* ตรวจสอบระดับแรงดันไฟฟ้าที่ใช้ป้องกันการ ผู้กร่อนของท่อส่งก๊าซธรรมชาติทุกๆ ระยะ 1 เมตร เพื่อตรวจสอบว่าท่อส่งก๊าซธรรมชาติบริเวณ ใดมีค่าระดับแรงดันไฟฟ้าต่ำกว่ามาตรฐาน NACE RP 0169 เป็นประจำทุกๆ 5 ปี (พื้นที่ที่มี นัยสำคัญ)</p> <p>* ตรวจสอบการสึกกร่อนของท่อส่งก๊าซธรรมชาติ บริเวณที่มีความเสี่ยงสูง เช่นบริเวณข้อหรือ บริเวณที่มีก๊าซความเร็วสูง และกรณีที่เกิดพบการ สึกกร่อนของท่อส่งก๊าซธรรมชาติ ตามมาตรฐาน ASME B31.8 เป็นประจำปีละ 1 ครั้ง</p> <p>* ตรวจสอบการชำรุดของ Coating ท่อส่งก๊าซ ธรรมชาติ 5 ปี/ครั้ง หรือเมื่อมีการเปลี่ยนแปลง ของสิ่งแวดล้อมหรือค่า Pipe to Soil Potential ต่ำกว่าเกณฑ์</p> <p>* ตรวจสอบสภาพการผุกร่อนภายในท่อส่งก๊าซ ตรวจสอบการเบี่ยงเบนของท่อ การยุบ รอยขีด ข่วน ความหนา รอยย่น และความเสียหายทางกล อื่นๆ ตามมาตรฐาน ASME B31.8 เป็นประจำ ปีละ 1 ครั้ง</p>			

ตารางที่ 2-1 (ต่อ) ผลการปฏิบัติตามมาตรการป้องกันและแก้ไขผลกระทบสิ่งแวดล้อม โครงการก่อสร้างก๊าซธรรมชาติไปยังโรงไฟฟ้าก๊าซธรรมชาติบางกะดี
บริษัท บี.กริม บี.อีพี เพาเวอร์ 1 จำกัด (ระยะดำเนินการ) ระหว่างเดือนมกราคม-มิถุนายน พ.ศ. 2565

ผลกระทบสิ่งแวดล้อม	มาตรการป้องกันและแก้ไข ผลกระทบสิ่งแวดล้อม	ผลการปฏิบัติตามมาตรการ	ปัญหาอุปสรรค ข้อเสนอแนะ/ แนวทางแก้ไข	เอกสารประกอบผล การปฏิบัติตามมาตรการ
3. ด้านสุขภาพ อาชีวอนามัย และ ความปลอดภัย (ต่อ)	* ตรวจสอบระบบจ่ายกระแสไฟฟ้า โดย Rectifier ให้กับระบบ Cathodic Protection โดยวิธีการ วัดพารามิเตอร์ต่างๆทางไฟฟ้า ได้แก่ ความต่าง ศักย์และกำลัง เป็นต้น ประจำปีละ 12 ครั้ง			
	2) ควบคุมให้มีการปฏิบัติตามนโยบายความ ปลอดภัย อาชีวอนามัย และสิ่งแวดล้อม และ ขั้นตอนคู่มือการปฏิบัติ กฎระเบียบความปลอดภัย เกี่ยวกับการปฏิบัติงานในเขตระบบท่อส่งก๊าซ	-โครงการมีการควบคุมให้มีการปฏิบัติตามนโยบาย ความปลอดภัยอาชีวอนามัยและสิ่งแวดล้อม และ คู่มือความปลอดภัยเกี่ยวกับการปฏิบัติงานในเขต ระบบท่อส่งก๊าซธรรมชาติ	-ไม่พบปัญหาในการ ดำเนินงาน	- ภาคผนวก ข-1 นโยบายความ ปลอดภัย อาชีวอนามัย และ สิ่งแวดล้อม - ภาคผนวก ข-15 เอกสารคู่มือ ความปลอดภัยในการปฏิบัติงาน
	3) ดูแลรักษาป้ายแสดงตำแหน่งแนวท่อส่งก๊าซให้ เห็นข้อความ และหมายเลขโทรศัพท์แจ้งเหตุอย่าง ชัดเจน	-โครงการมีการดูแลรักษาป้ายแสดงตำแหน่งแนวท่อ ส่งก๊าซให้เห็นข้อความและหมายเลขโทรศัพท์แจ้ง เหตุอย่างชัดเจน	-ไม่พบปัญหาในการ ดำเนินงาน	- ภาพที่ 2-3 บริเวณแนวท่อส่ง ก๊าซ - ภาพที่ 2-4 ป้ายเตือนบริเวณ แนวท่อส่งก๊าซ

ตารางที่ 2-1 (ต่อ) ผลการปฏิบัติตามมาตรการป้องกันและแก้ไขผลกระทบสิ่งแวดล้อม โครงการก่อสร้างก๊าซธรรมชาติไปยังโรงไฟฟ้าก๊าซธรรมชาติบางกะดี
บริษัท บี.กริม บี.อีพี เพาเวอร์ 1 จำกัด (ระยะดำเนินการ) ระหว่างเดือนมกราคม-มิถุนายน พ.ศ. 2565

ผลกระทบสิ่งแวดล้อม	มาตรการป้องกันและแก้ไขผลกระทบสิ่งแวดล้อม	ผลการปฏิบัติตามมาตรการ	ปัญหาอุปสรรค ข้อเสนอแนะ/ แนวทางแก้ไข	เอกสารประกอบผล การปฏิบัติตามมาตรการ
3. ด้านสุขภาพ อาชีวอนามัย และ ความปลอดภัย (ต่อ)	4) ประสานงานไปยังหน่วยงานเจ้าของพื้นที่วางท่อ และหน่วยงานรับผิดชอบดูแลระบบสาธารณูปโภค บริเวณใกล้เคียงแนววางท่อส่งก๊าซของโครงการให้ แจ้งกิจกรรมใดๆ ที่จะดำเนินการในเขตระบบท่อ ส่งก๊าซฯ ของโครงการให้หน่วยงานรับรับผิดชอบ ทราบเป็นการล่วงหน้า	-ปัจจุบันโครงการก่อสร้างท่อขนส่งก๊าซธรรมชาติ แล้วเสร็จและไม่มีกิจกรรมใดๆ บริเวณแนวท่อส่ง ก๊าซธรรมชาติ แต่หากมีการดำเนินการใดๆ ทาง โครงการจะประสานให้หน่วยงานรับผิดชอบทราบ เป็นการล่วงหน้า	-ไม่พบปัญหาในการ ดำเนินงาน	-
	5) จัดให้มีระบบการขออนุญาตทำงาน (Work Permit) เพื่อทำงานภายในพื้นที่โครงการเขตระบบท่อส่ง ก๊าซฯ ก่อนดำเนินการใดๆ บริเวณท่อส่งก๊าซฯ	-โครงการจัดให้มีระเบียบข้อบังคับด้านความ ปลอดภัย เรื่องระบบการขออนุญาตทำงาน (Work Permit) เพื่อใช้ทำงานภายในพื้นที่เขตระบบท่อส่ง ก๊าซฯ	-ไม่พบปัญหาในการ ดำเนินงาน	- ภาคผนวก ข-16 ระเบียบการ ปฏิบัติงาน เรื่อง การขออนุญาต ทำงาน (Permit to work)

รายงานผลการปฏิบัติตามมาตรการป้องกันและแก้ไขผลกระทบสิ่งแวดล้อมและมาตรการติดตามตรวจสอบผลกระทบสิ่งแวดล้อม
โครงการท่อส่งก๊าซธรรมชาติไปยังโรงไฟฟ้าก๊าซธรรมชาติบางกะดี บริษัท บี.กริม บี.อีพี เพาเวอร์ 1 จำกัด (ระยะดำเนินการ)
ระหว่างเดือนมกราคม-มิถุนายน พ.ศ. 2565

ตารางที่ 2-1 (ต่อ) ผลการปฏิบัติตามมาตรการป้องกันและแก้ไขผลกระทบสิ่งแวดล้อม โครงการท่อส่งก๊าซธรรมชาติไปยังโรงไฟฟ้าก๊าซธรรมชาติบางกะดี
บริษัท บี.กริม บี.อีพี เพาเวอร์ 1 จำกัด (ระยะดำเนินการ) ระหว่างเดือนมกราคม-มิถุนายน พ.ศ. 2565

ผลกระทบสิ่งแวดล้อม	มาตรการป้องกันและแก้ไข ผลกระทบสิ่งแวดล้อม	ผลการปฏิบัติตามมาตรการ	ปัญหาอุปสรรค ข้อเสนอแนะ/ แนวทางแก้ไข	เอกสารประกอบผล การปฏิบัติตามมาตรการ
3. ด้านสุขภาพ อาชีวอนามัย และ ความปลอดภัย (ต่อ)	(3) การเตรียมความพร้อมและการปฏิบัติงานกรณี ก๊าซรั่ว 1) จัดให้มีแผนรองรับเหตุฉุกเฉินในการปฏิบัติงาน ฉุกเฉินเพื่อควบคุมสถานการณ์ในพื้นที่ที่เกิด อุบัติเหตุจากการรั่วของก๊าซ	-โครงการมีแผนรองรับเหตุฉุกเฉินในการปฏิบัติงาน ฉุกเฉินเพื่อควบคุมสถานการณ์ในพื้นที่ที่เกิด อุบัติเหตุจากการรั่วของก๊าซ	-ไม่พบปัญหาในการ ดำเนินงาน	- ภาคผนวก ข-7 เอกสารคู่มือ ระบบเหตุฉุกเฉินของโครงการ และคู่มือระบบเหตุฉุกเฉินร่วมกับ ปตท. - ภาคผนวก ข-10 หมายเลข โทรศัพท์ของหน่วยงานที่ติดต่อ ประสานงาน กรณีเกิดเหตุฉุกเฉิน
	2) ในกรณีที่บริษัทฯ ได้ดำเนินการไอมระบบท่อส่ง ก๊าซให้กับบริษัท ปตท. จำกัด (มหาชน) ภายหลัง ก่อสร้างแล้วเสร็จ แผนฉุกเฉินระบบท่อส่งก๊าซ ธรรมชาติทั้งหมดของโครงการจะถูกปรับไปใช้ แผนฉุกเฉินของ ปตท. หลังจากที ปตท. ได้รับการ โอนกรรมสิทธิ์ระบบท่อส่งก๊าซธรรมชาติดังกล่าว เรียบร้อยแล้ว	- ระหว่างเดือนมกราคม-มิถุนายน พ.ศ. 2565 พบว่า โครงการยังไม่มีกรโอนกรรมสิทธิ์ระบบท่อส่งก๊าซ ธรรมชาติ ให้กับบริษัท ปตท. จำกัด (มหาชน) อย่างไรก็ตาม โครงการมีการนำแผนฉุกเฉินระบบ ท่อส่งก๊าซของ บริษัท ปตท. จำกัด (มหาชน) มาใช้ ในการดำเนินการ	ไม่พบปัญหาในการ ดำเนินงาน	- ภาคผนวก ข-17 เอกสาร หนังสือรับทราบการปฏิบัติ ตาม มาตรการของบริษัท ปตท. จำกัด (มหาชน)

**ตารางที่ 2-1 (ต่อ) ผลการปฏิบัติตามมาตรการป้องกันและแก้ไขผลกระทบสิ่งแวดล้อม โครงการท่อส่งก๊าซธรรมชาติไปยังโรงไฟฟ้าก๊าซธรรมชาติบางกะดี
บริษัท พี.กริม ปีโอพี เพาเวอร์ 1 จำกัด (ระยะดำเนินการ) ระหว่างเดือนมกราคม-มิถุนายน พ.ศ. 2565**

ผลกระทบสิ่งแวดล้อม	มาตรการป้องกันและแก้ไข ผลกระทบสิ่งแวดล้อม	ผลการปฏิบัติตามมาตรการ	ปัญหาอุปสรรค ข้อเสนอแนะ/ แนวทางแก้ไข	เอกสารประกอบผล การปฏิบัติตามมาตรการ
3. ด้านสุขภาพ อาชีวอนามัย และ ความปลอดภัย (ต่อ)	3) ฝึกซ้อมแผนระงับเหตุฉุกเฉิน อย่างน้อยปีละ 1 ครั้ง	- โครงการจัดการฝึกซ้อมตามแผนฉุกเฉินอย่างน้อยปีละ 1 ครั้ง ครั้งล่าสุดในวันที่ 3 ธันวาคม พ.ศ. 2564 สำหรับปี พ.ศ. 2565 มีแผนดำเนินการในเดือนพฤศจิกายน	- ไม่พบปัญหาในการดำเนินงาน	- ภาคผนวก ข-18 แผนงานด้านความปลอดภัย และสิ่งแวดล้อม
	4) จัดให้มีการทบทวน ปรับปรุง และประเมินประสิทธิภาพของแผนระงับเหตุฉุกเฉินของโครงการเป็นระยะๆ เพื่อให้สามารถปฏิบัติได้อย่างมีประสิทธิภาพ	- โครงการมีแผนระงับเหตุฉุกเฉินของบริษัท ปตท. จำกัด (มหาชน) มาใช้ไม่โครงการ ซึ่งหาก ปตท. มีการปรับปรุงแผนดังกล่าว โครงการจะนำแผนที่ได้รับทบทวนปรับปรุงแล้วมาใช้ในการดำเนินการต่อไป	- ไม่พบปัญหาในการดำเนินงาน	- ภาคผนวก ข-7 เอกสารคู่มือระงับเหตุฉุกเฉินของโครงการ และคู่มือระงับเหตุฉุกเฉินร่วมกับ ปตท.
	5) จัดทำหมายเลขโทรศัพท์ของหน่วยงานที่ต้องประสานงานในกรณีเกิดเหตุฉุกเฉิน ได้แก่ สถานีตำรวจ หน่วยบรรเทาสาธารณภัย โรงพยาบาล และสวนอุตสาหกรรมบางกะดี เป็นต้น	- โครงการได้จัดทำหมายเลขโทรศัพท์ของหน่วยงานที่ต้องประสานงานในกรณีเกิดเหตุฉุกเฉิน ได้แก่ สถานีตำรวจ หน่วยบรรเทาสาธารณภัย โรงพยาบาล และสวนอุตสาหกรรมบางกะดี เป็นต้น	- ไม่พบปัญหาในการดำเนินงาน	- ภาคผนวก ข-10 หมายเลขโทรศัพท์ของหน่วยงานที่ต้องประสานงานกรณีเกิดเหตุฉุกเฉิน
	6) ติดตั้งเครื่องดับเพลิงแบบเคมีที่บริเวณสถานีวัดและควบคุมแรงดันก๊าซ (MRS) ของโรงไฟฟ้าก๊าซธรรมชาติบางกะดี	- โครงการได้ติดตั้งเครื่องดับเพลิงแบบเคมีที่บริเวณสถานีวัดและควบคุมแรงดันก๊าซ (MRS) ของโรงไฟฟ้าก๊าซธรรมชาติบางกะดี	- ไม่พบปัญหาในการดำเนินงาน	- ภาพที่ 2-5 สถานีวัดและควบคุมแรงดันก๊าซ (MRS) - ภาพที่ 2-6 อุปกรณ์ดับเพลิง

ตารางที่ 2-1 (ต่อ) ผลการปฏิบัติตามมาตรการป้องกันและแก้ไขผลกระทบสิ่งแวดล้อม โครงการท่อส่งก๊าซธรรมชาติไปยังโรงไฟฟ้าก๊าซธรรมชาติบางกะดี
บริษัท บี.กริม บี.อีพี เพาเวอร์ 1 จำกัด (ระยะดำเนินการ) ระหว่างเดือนมกราคม-มิถุนายน พ.ศ. 2565

ผลกระทบสิ่งแวดล้อม	มาตรการป้องกันและแก้ไข ผลกระทบสิ่งแวดล้อม	ผลการปฏิบัติตามมาตรการ	ปัญหาอุปสรรค ข้อเสนอแนะ/ แนวทางแก้ไข	เอกสารประกอบผล การปฏิบัติตามมาตรการ
3. ด้านสุขภาพ อาชีวอนามัย และ ความปลอดภัย (ต่อ)	7) จัดให้มีเจ้าหน้าที่ประจำที่ผ่านการฝึกอบรม เป็นอย่างดีเพื่อทำหน้าที่ควบคุมดูแลเินเกิด การรั่วไหลของก๊าซฯ	-โครงการจัดให้มีเจ้าหน้าที่ประจำที่ผ่านการ ฝึกอบรมเป็นอย่างดีเพื่อทำหน้าที่ควบคุมดูแลเิน กรณีเกิดการรั่วไหลของก๊าซธรรมชาติ	-ไม่พบปัญหาในการ ดำเนินงาน	- ภาคผนวก ข-19 สำเนาเอกสาร การผ่านการอบรมการจัดการ กรณีก๊าซธรรมชาติรั่วไหลของ พนักงาน
	8) จัดให้มีระบบประกันภัยคุ้มครองทรัพย์สิน ที่ได้รับความเสี่ยงจากการดำเนินโครงการ	-โครงการจัดให้มีระบบประกันภัยคุ้มครองชีวิตและ ทรัพย์สินที่ได้รับความเสี่ยงจากการดำเนินโครงการ	-ไม่พบปัญหาในการ ดำเนินงาน	- ภาคผนวก ข-8 เอกสาร กรมธรรม์ประกันภัย
	(4) การป้องกันการเกิดอุบัติเหตุจากบุคคลที่สามและ การก่อวินาศกรรม 1) จัดให้มีระบบรักษาความปลอดภัยตลอด 24 ชั่วโมง บริเวณสถานีวัดและความควบคุมแรงดันก๊าซ (MRS) ของโรงไฟฟ้าก๊าซธรรมชาติบางกะดี	-สถานีวัดและความควบคุมแรงดันก๊าซ (MRS) ตั้งอยู่ใน พื้นที่ของโครงการโรงไฟฟ้าก๊าซธรรมชาติบางกะดี ซึ่งจัดให้มีระบบรักษาความปลอดภัย และ รปภ. ประจำตลอด 24 ชั่วโมง	-ไม่พบปัญหาในการ ดำเนินงาน	- ภาพที่ 2-5 สถานีวัดและความคุม แรงดันก๊าซ (MRS) - ภาพที่ 2-7 เจ้าหน้าที่รักษา ความปลอดภัย MRS
	2) ตรวจสอบและบำรุงรักษาอุปกรณ์ป้องกันการรั่วไหล ของก๊าซ อุปกรณ์ป้องกันอันตรายส่วนบุคคล และ อุปกรณ์ควบคุมเพลิงที่ติดตั้งไว้ที่สถานีวัดและ ควบคุมแรงดันก๊าซ (MRS) อย่างสม่ำเสมอ	โครงการมีการตรวจสอบและบำรุงรักษา อุปกรณ์ ป้องกันการรั่วไหลของก๊าซ อุปกรณ์ป้องกันอันตราย ส่วนบุคคล และอุปกรณ์ควบคุมเพลิงที่ติดตั้งไว้ที่ สถานีวัดและความควบคุมแรงดันก๊าซ (MRS)	-ไม่พบปัญหาในการ ดำเนินงาน	- ภาคผนวก ข-1 นโยบายความ ปลอดภัย อาชีวอนามัย และ สิ่งแวดล้อม - ภาคผนวก ข-14 เอกสารการ ตรวจสอบและบำรุงรักษาแนวท่อ ก๊าซ โดย บริษัท ปตท. จำกัด (มหาชน)


ตารางที่ 2-1 (ต่อ) ผลการปฏิบัติตามมาตรการป้องกันและแก้ไขผลกระทบสิ่งแวดล้อม โครงการท่อส่งก๊าซธรรมชาติไปยังโรงไฟฟ้าก๊าซธรรมชาติบางกะปิ
บริษัท บี.กริม บีโอพี เพาเวอร์ 1 จำกัด (ระยะดำเนินการ) ระหว่างเดือนมกราคม-มิถุนายน พ.ศ. 2565

ผลกระทบสิ่งแวดล้อม	มาตรการป้องกันและแก้ไขผลกระทบสิ่งแวดล้อม	ผลการปฏิบัติตามมาตรการ	ปัญหาอุปสรรค ข้อเสนอแนะ/ แนวทางแก้ไข	เอกสารประกอบผล การปฏิบัติตามมาตรการ
3. ด้านสุขภาพ อาชีวอนามัย และ ความปลอดภัย (ต่อ)	3) ตรวจสอบความสมบูรณ์ของป้ายเตือนตำแหน่งท่อ ส่งก๊าซฯ หรือสัญลักษณ์ให้สามารถมองเห็น ข้อความและหมายเลขโทรศัพท์แจ้งเหตุฉุกเฉิน	-โครงการมีการตรวจสอบความสมบูรณ์ของป้าย เตือนตำแหน่งท่อส่งก๊าซฯ หรือสัญลักษณ์ ให้ สามารถมองเห็นข้อความและหมายเลขโทรศัพท์ แจ้งเหตุฉุกเฉิน	-ไม่พบปัญหาในการ ดำเนินงาน	- ภาพที่ 2-4 ป้ายเตือนบริเวณ แนวท่อส่งก๊าซ
	4) ประชาสัมพันธ์ความร่วมมือกับหน่วยงาน ชุมชน และสถานประกอบการที่อยู่ใกล้เคียง ช่วยสอดส่อง ดูแลมิให้ผู้ใดมาทำกิจกรรมที่อาจก่อให้เกิดความ เสียหายกับแนวท่อส่งก๊าซธรรมชาติของโครงการ รวมทั้งหากหน่วยงานใดจะดำเนินการปรับปรุงหรือ กระทำการเกี่ยวกับระบบสาธารณูปโภคในพื้นที่ อย่างใดก็ตามพื้นที่แนวท่อส่งก๊าซของโครงการอยู่ใน พื้นที่ส่วนบุคคล (พื้นที่ราชพัสดุอนุญาตให้ใช้ช่วงท่อ ส่งก๊าซ) ซึ่งหากบุคคลใดดำเนินการใดๆ ในพื้นที่ต้อง แจ้งขออนุญาตก่อนดำเนินการทุกครั้ง	-ทางโครงการมีการประชาสัมพันธ์ขอความร่วมมือ กับหน่วยงาน เพื่อสอดส่องดูแลมิให้ผู้ใดมาทำ กิจกรรมที่อาจก่อให้เกิดความเสียหายกับแนวท่อ รวมทั้งหากหน่วยงานใดจะดำเนินการปรับปรุงหรือ กระทำการเกี่ยวกับระบบสาธารณูปโภคในพื้นที่ อย่างใดก็ตามพื้นที่แนวท่อส่งก๊าซของโครงการอยู่ใน พื้นที่ส่วนบุคคล (พื้นที่ราชพัสดุอนุญาตให้ใช้ช่วงท่อ ส่งก๊าซ) ซึ่งหากบุคคลใดดำเนินการใดๆ ในพื้นที่ต้อง แจ้งขออนุญาตก่อนดำเนินการทุกครั้ง	-ไม่พบปัญหาในการ ดำเนินงาน	-

ตารางที่ 2-1 (ต่อ) ผลการปฏิบัติตามมาตรการป้องกันและแก้ไขผลกระทบสิ่งแวดล้อม โครงการก่อสร้างก๊าซธรรมชาติไปยังโรงไฟฟ้าก๊าซธรรมชาติบางกะดี
บริษัท พี.กริม บี.อีพี เพาเวอร์ 1 จำกัด (ระยะดำเนินการ) ระหว่างเดือนมกราคม-มิถุนายน พ.ศ. 2565

ผลกระทบสิ่งแวดล้อม	มาตรการป้องกันและแก้ไข ผลกระทบสิ่งแวดล้อม	ผลการปฏิบัติตามมาตรการ	ปัญหาอุปสรรค ข้อเสนอแนะ/ แนวทางแก้ไข	เอกสารประกอบผล การปฏิบัติตามมาตรการ
3. ด้านสุขภาพ อาชีวอนามัย และ ความปลอดภัย (ต่อ)	(5) การดำเนินงานด้านอาชีวอนามัยและความ ปลอดภัยสำหรับพนักงานปฏิบัติงาน 1) ควบคุมไม่ให้เกิดการใช้อุปกรณ์ป้องกันอันตรายส่วน บุคคลที่เหมาะสมแต่ละประเภทงาน 2) ควบคุมให้มีการตรวจสอบสภาพเครื่องมืออุปกรณ์ ก่อนนำมาใช้ปฏิบัติงาน 3) ขณะที่ใช้ซ่อมแซมท่อส่งก๊าซฯ ที่รั่ว ต้องปฏิบัติ ดังนี้ * จัดให้มีระบบอนุญาตเข้าทำงานบริเวณที่ทำการ เชื่อมต่อท่อและการตรวจสอบรอยเชื่อมด้วยการ เอ็กซเรย์ * ควบคุมดูแลให้ผู้ปฏิบัติงานสวมใส่อุปกรณ์ ป้องกันอันตราย เช่น ถุงมือ หมวกนิรภัย และ รองเท้านิรภัย เป็นต้น * มีการตรวจวัดก๊าซในจุดที่มีปฏิบัติงานด้วย Gas Detector ตลอดเวลา * กันเขตพื้นที่ที่มีการเชื่อมต่อ พร้อมทั้งติดตั้ง เครื่องหมายเตือนแสดงเขตหวงห้ามที่อาจเกิด อันตราย	-โครงการมีการควบคุมให้มีการใช้อุปกรณ์ป้องกัน อันตรายส่วนบุคคลที่เหมาะสมในแต่ละประเภท ของงาน -โครงการมีการควบคุมให้มีการตรวจสอบสภาพ เครื่องมืออุปกรณ์ก่อนนำมาใช้ปฏิบัติงาน -หากมีการซ่อมแซมท่อส่งก๊าซธรรมชาติ โครงการจะ ปฏิบัติตามมาตรการกำหนด โดยระหว่างเดือน มกราคม-มิถุนายน พ.ศ. 2565 โครงการยังไม่มี การซ่อมแซมท่อส่งก๊าซฯ ที่รั่วไหลแต่อย่างใด	-ไม่พบปัญหาในการ ดำเนินงาน -ไม่พบปัญหาในการ ดำเนินงาน -ไม่พบปัญหาในการ ดำเนินงาน	- ภาพที่ 2-8 พนักงานสวมใส่ อุปกรณ์ PPE - - - -

ตารางที่ 2-1 (ต่อ) ผลการปฏิบัติตามมาตรการป้องกันและแก้ไขผลกระทบสิ่งแวดล้อม โครงการท่อส่งก๊าซธรรมชาติไปโรงไฟฟ้าก๊าซธรรมชาติบางกะดี
บริษัท บี.กริม บีโอพี เพาเวอร์ 1 จำกัด (ระยะดำเนินการ) ระหว่างเดือนมกราคม-มิถุนายน พ.ศ. 2565

ผลกระทบสิ่งแวดล้อม	มาตรการป้องกันและแก้ไข ผลกระทบสิ่งแวดล้อม	ผลการปฏิบัติตามมาตรการ	ปัญหาอุปสรรค ข้อเสนอแนะ/ แนวทางแก้ไข	เอกสารประกอบผล การปฏิบัติตามมาตรการ
3. ด้านสุขภาพ อาชีวอนามัย และ ความปลอดภัย (ต่อ)	<p>* กั้นบริเวณพื้นที่ที่ทำกิจกรรมตรวจสอบรอยเชื่อม พร้อมทั้งห้ามมิให้ผู้ที่ไม่เกี่ยวข้องเข้ามาใน พื้นที่ดังกล่าวโดยเด็ดขาด</p> <p>* พื้นที่ปฏิบัติงานตรวจสอบรอยเชื่อมด้วย เอ็กซเรย์ ต้องจัดให้มีป้ายรังสีแสดงไว้โดยมี ข้อความและสัญลักษณ์ตามป้ายดังนี้</p>  <p>* ผู้ปฏิบัติงานตรวจสอบรอยเชื่อมด้วยการ เอ็กซเรย์ ต้องตรวจสอบและติดแผ่นวัดรังสี OSL (Optically Stimulated Luminescence) ก่อนดำเนินการเข้าปฏิบัติงาน</p> <p>4) ตรวจสอบสุขภาพพนักงานปฏิบัติงานเป็นประจำ ปีละ 1 ครั้ง</p>	<p>- หากมีการซ่อมแซมท่อส่งก๊าซธรรมชาติ โครงการจะ ปฏิบัติตามมาตรการกำหนด โดยระหว่างเดือน มกราคม-มิถุนายน พ.ศ. 2565 โครงการยังไม่มี การซ่อมแซมท่อส่งก๊าซฯ ที่รั่วไหลแต่อย่างใด</p>	<p>- ไม่พบปัญหาในการ ดำเนินงาน</p>	<p>-</p>
		<p>- โครงการจัดให้มีการตรวจสอบสุขภาพพนักงานเป็น ประจำทุกปี ดำเนินการตรวจสอบสุขภาพพนักงานครั้ง ล่าสุดในช่วงระหว่างวันที่ 21 ตุลาคม-11 พฤศจิกายน พ.ศ. 2564 สำหรับปี พ.ศ. 2565 มีแผนดำเนิน การตรวจสอบสุขภาพพนักงานในเดือนตุลาคม</p>	<p>- ไม่พบปัญหาในการ ดำเนินงาน</p>	<p>- ภาคผนวก ข-18 แผนงานด้าน ความปลอดภัย และสิ่งแวดล้อม - ภาคผนวก ข-20 ผลการตรวจ สุขภาพพนักงาน ประจำปี 2564</p>

ตารางที่ 2-1 (ต่อ) ผลการปฏิบัติตามมาตรการป้องกันและแก้ไขผลกระทบสิ่งแวดล้อม โครงการก่อสร้างก๊าซธรรมชาติไปยังโรงไฟฟ้าก๊าซธรรมชาติบางกะปิ
บริษัท บี.กริม บี.โอพี เพาเวอร์ 1 จำกัด (ระยะดำเนินการ) ระหว่างเดือนมกราคม-มิถุนายน พ.ศ. 2565

ผลกระทบสิ่งแวดล้อม	มาตรการป้องกันและแก้ไข ผลกระทบสิ่งแวดล้อม	ผลการปฏิบัติตามมาตรการ	ปัญหาอุปสรรค ข้อเสนอแนะ/ แนวทางแก้ไข	เอกสารประกอบผล การปฏิบัติตามมาตรการ
3. ด้านสุขภาพ อาชีวอนามัย และ ความปลอดภัย (ต่อ)	5) กรณีที่มีการปฏิบัติงานซ่อมแซมระบบท่อส่ง ก๊าซฯ ในบริเวณพื้นที่ที่เป็นดินอ่อน ต้องทำการ ควบคุม การปฏิบัติงานขุดเปิดพื้นที่ โดยจัดให้มี มาตรการป้องกันดินพังทลายที่เหมาะสมเพื่อเกิด ความปลอดภัยต่อผู้ปฏิบัติงาน เช่น การติดตั้ง Sheet Pile บริเวณรอบพื้นที่ขุดเปิดหรือพิจารณา ปรับความลาดชันของผนังบ่อให้เหมาะสม	-หากมีกรณีที่มีการปฏิบัติงานซ่อมแซมระบบท่อส่ง ก๊าซฯ ในบริเวณพื้นที่ที่เป็นดินอ่อนจะมีการขอ อนุญาตก่อนซ่อมแซมและทำการควบคุมการ ปฏิบัติงานขุดเปิดพื้นที่ โดยจัดให้มีมาตรการป้องกัน ดินพังทลายที่เหมาะสม เพื่อให้เกิดความปลอดภัย ต่อผู้ปฏิบัติงาน เช่น การติดตั้ง Sheet Pile บริเวณ รอบพื้นที่ขุดเปิดหรือพิจารณาปรับความลาดชันของ ผนังบ่อให้เหมาะสม โดยระหว่างเดือนมกราคม- มิถุนายน พ.ศ. 2565 โครงการยังไม่มีการซ่อมแซม ระบบท่อส่งก๊าซฯ	- ไม่พบปัญหาในการ ดำเนินงาน	-



ภาพที่ 2-1 กิจกรรม มวลชนสัมพันธ์



ภาพที่ 2-2 การตรวจสอบท่อขนส่งก๊าซ



ภาพที่ 2-3 บริเวณแนวท่อส่งก๊าซ



ภาพที่ 2-4 ป้ายเตือนบริเวณแนวท่อส่งก๊าซ



ภาพที่ 2-5 สถานีวัดและควบคุมแรงดันก๊าซ (MRS)



ภาพที่ 2-6 อุปกรณ์ดับเพลิง



ภาพที่ 2-7 เจ้าหน้าที่รักษาความปลอดภัย MRS



ภาพที่ 2-8 พนักงานสวมใส่ อุปกรณ์ PPE

บทที่ 3

ผลการติดตามตรวจสอบผลกระทบสิ่งแวดล้อม

บทที่ 3

ผลการปฏิบัติตามมาตรการติดตามตรวจสอบคุณภาพสิ่งแวดล้อม

โครงการก่อสร้างท่าอากาศยานไปยังโรงโครงการก่อสร้างท่าอากาศยานไปยังโรงไฟฟ้าก๊าซธรรมชาติบางกะดีของบริษัท บี.กริม บีโอพี เพาเวอร์ 1 จำกัด (ระยะดำเนินการ) ได้ปฏิบัติตามมาตรการติดตามตรวจสอบคุณภาพสิ่งแวดล้อม ที่กำหนดไว้ในรายงานการวิเคราะห์ผลกระทบสิ่งแวดล้อม ซึ่งสามารถสรุปได้ดังนี้

3.1 ด้านสังคมและการมีส่วนร่วมของประชาชน

มาตรการกำหนดให้ดำเนินการติดตามตรวจสอบความคิดเห็นของประชาชนเกี่ยวกับการดำเนินการระบบก่อสร้างท่าอากาศยาน โดยมาตรการกำหนดให้ประเมินการรับรู้ข่าวสาร ความรู้ความเข้าใจเกี่ยวกับโครงการผลกระทบที่ได้รับและการแก้ไข ความคิดเห็น ข้อเสนอแนะ และข้อร้องเรียน ทั้งในกลุ่มหน่วยงานราชการ ผู้นำชุมชน ประชาชน สถาบัน/องค์กร และสถานประกอบการที่เกี่ยวข้อง ในระยะ 300 เมตร จากแนวถึงกลางก่อสร้างท่าอากาศยานทั้งสองข้าง ครอบคลุมพื้นที่ในเขตหมู่ที่ 3 บ้านคลองรังสิตฝั่งใต้ และหมู่ที่ 4 บ้านคลองรังสิตฝั่งเหนือ ตำบลบ้านใหม่ อำเภอเมืองปทุมธานี จังหวัดปทุมธานี 1 ครั้ง ในปีแรกของระยะดำเนินการ และทุก 5 ปี ภายหลังเปิดดำเนินการ

โครงการก่อสร้างท่าอากาศยานไปยังโรงไฟฟ้าก๊าซธรรมชาติบางกะดี บริษัท บี.กริม บีโอพี เพาเวอร์ 1 จำกัด ดำเนินการติดตามตรวจสอบความคิดเห็นของประชาชน เกี่ยวกับการดำเนินการระบบก่อสร้างท่าอากาศยาน ในปีแรกของระยะดำเนินการเรียบร้อยแล้ว ในระหว่างวันที่ 7-11 กันยายน พ.ศ. 2559 และได้นำเสนอผลการสำรวจไว้ในรายงานการปฏิบัติตามมาตรการป้องกันและแก้ไขผลกระทบสิ่งแวดล้อม และมาตรการติดตามตรวจสอบคุณภาพสิ่งแวดล้อม ระหว่างเดือนกรกฎาคม-ธันวาคม พ.ศ. 2559 นอกจากนี้โครงการจะดำเนินการสำรวจความคิดเห็นของประชาชนเพิ่มเติมจากมาตรการกำหนดไว้ โดยในปี พ.ศ. 2564 โครงการได้มีการสำรวจความคิดเห็นของประชาชนแล้วเมื่อวันที่ 11 กันยายน พ.ศ. 2564 ที่ผ่านมา ผลการดำเนินการแสดงดังภาคผนวก ข-21

สำหรับการรับข้อร้องเรียน โครงการได้จัดทำการบันทึกปัญหาข้อร้องเรียนต่างๆ ที่เกิดขึ้นต่อชุมชน รวมทั้งกำหนดช่องทางการรับเรื่องร้องเรียนจากชุมชนผ่านทางศูนย์รับเรื่องร้องเรียนของโครงการ โดยระหว่างเดือนมกราคม-มิถุนายน พ.ศ. 2565 พบว่า ไม่มีข้อร้องเรียนจากการดำเนินการของโครงการ รายละเอียดดังแสดงในภาคผนวก ข-3

3.2 ด้านอาชีวอนามัยและความปลอดภัย

มาตรการกำหนดให้บันทึกสถิติอุบัติเหตุ สถิติการเจ็บป่วย และการรั่วไหลของก๊าซธรรมชาติ โดยมาตรการกำหนดให้ดำเนินการบันทึกสถิติการบาดเจ็บ การเจ็บป่วย และสถิติการเกิดอุบัติเหตุจากการดำเนินงานโดยระบุรายละเอียดอย่างชัดเจน ได้แก่ สาเหตุการเกิดอุบัติเหตุ สถานที่เกิดอุบัติเหตุ ความเสียหาย และแนวทางการแก้ไข และบันทึกการเกิดอุบัติเหตุ การรั่วไหลของก๊าซ เหตุฉุกเฉินที่เกิดขึ้น พร้อมทั้งตรวจสอบหาสาเหตุ วิธีการแก้ไข และแนวทางการแก้ไขมิให้เกิดซ้ำ เป็นประจำทุกปีตลอดระยะเวลาดำเนินการ

โครงการท่อส่งก๊าซธรรมชาติไปยังโรงไฟฟ้าก๊าซธรรมชาติบางกะดี ของบริษัท พี.กริม บีโอพี เพาเวอร์ 1 จำกัด ได้ดำเนินการบันทึกอุบัติเหตุ สถิติการเจ็บป่วย และสถิติการรั่วไหลของก๊าซธรรมชาติ โดยระหว่างเดือนมกราคม-มิถุนายน พ.ศ. 2565 พบว่า ไม่มีเหตุฉุกเฉินหรือการรั่วไหลของก๊าซเกิดขึ้น อย่างไรก็ตาม หากมีการรั่วไหลของก๊าซ และ/หรือ เหตุฉุกเฉินเกิดขึ้น โครงการฯ จะทำการบันทึกการรั่วไหลของก๊าซ เหตุฉุกเฉินที่เกิดขึ้น พร้อมทั้งระบุสาเหตุวิธีการแก้ไขผลกระทบที่มีต่อผู้ปฏิบัติงานในพื้นที่ และชุมชนใกล้เคียง พื้นที่ดำเนินการระบบขนส่งก๊าซธรรมชาติทางท่อ ตลอดแนวท่อส่งก๊าซธรรมชาติ ตามที่มาตรการฯ กำหนดอย่างเคร่งครัด

บทที่ 4

สรุปผลการปฏิบัติตามมาตรการป้องกันและ
แก้ไขผลกระทบสิ่งแวดล้อมและ
มาตรการติดตามตรวจสอบผลกระทบสิ่งแวดล้อม

บทที่ 4

สรุปผลการปฏิบัติตามมาตรการป้องกันและแก้ไขผลกระทบสิ่งแวดล้อม และมาตรการติดตามตรวจสอบผลกระทบสิ่งแวดล้อม

4.1 มาตรการป้องกันและแก้ไขผลกระทบสิ่งแวดล้อม

บริษัท เอแอลเอส แลบบอราทอรี กรุ๊ป (ประเทศไทย) จำกัด ได้ตรวจสอบการปฏิบัติตามมาตรการป้องกันและแก้ไขผลกระทบสิ่งแวดล้อม ในโครงการก่อสร้างท่าอากาศยานไปยังโรงไฟฟ้าก๊าซธรรมชาติบางกะดี ของบริษัท บี.กริม บีโอพี เพาเวอร์ 1 จำกัด ระยะดำเนินการ ระหว่างเดือนมกราคม-มิถุนายน พ.ศ. 2565 พบว่า โครงการดำเนินการได้ยึดถือปฏิบัติตามมาตรการฯ ที่ระบุไว้ในรายงานการวิเคราะห์ผลกระทบสิ่งแวดล้อมอย่างเคร่งครัด

4.2 มาตรการติดตามตรวจสอบผลกระทบสิ่งแวดล้อม

บริษัท เอแอลเอส แลบบอราทอรี กรุ๊ป (ประเทศไทย) จำกัด เป็นผู้ดำเนินการรวบรวมผลการปฏิบัติตามมาตรการติดตามตรวจสอบผลกระทบสิ่งแวดล้อม ในโครงการก่อสร้างท่าอากาศยานไปยังโรงไฟฟ้าก๊าซธรรมชาติบางกะดี ของบริษัท บี.กริม บีโอพี เพาเวอร์ 1 จำกัด ระยะดำเนินการ ระหว่างเดือนมกราคม-มิถุนายน พ.ศ. 2565 พบว่า โครงการดำเนินการครบถ้วน สรุปดังนี้

4.2.1 ความคิดเห็นของประชาชนเกี่ยวกับการดำเนินการระบบก่อสร้างท่าอากาศยาน

โครงการก่อสร้างท่าอากาศยานไปยังโรงไฟฟ้าก๊าซธรรมชาติบางกะดี ของบริษัท บี.กริม บีโอพี เพาเวอร์ 1 จำกัด ดำเนินการติดตามตรวจสอบความคิดเห็นของประชาชน เกี่ยวกับการดำเนินการระบบก่อสร้างท่าอากาศยาน ในปีแรกของระยะดำเนินการเรียบร้อยแล้ว ในระหว่างวันที่ 7-11 กันยายน พ.ศ. 2559 และได้นำเสนอผลการสำรวจไว้ในรายงานการปฏิบัติตามมาตรการป้องกันและแก้ไขผลกระทบสิ่งแวดล้อม และมาตรการติดตามตรวจสอบคุณภาพสิ่งแวดล้อม ระหว่างเดือนกรกฎาคม-ธันวาคม พ.ศ. 2559 นอกจากนี้โครงการจะดำเนินการสำรวจความคิดเห็นของประชาชนเพิ่มเติมจากมาตรการกำหนดไว้ โดยทำในปี พ.ศ. 2564 โครงการมีการสำรวจความคิดเห็นของประชาชนในวันที่ 11 กันยายน พ.ศ. 2564 แสดงดังภาคผนวก ข-21

สำหรับการรับข้อร้องเรียน โครงการได้จัดทำการบันทึกปัญหาข้อร้องเรียนต่างๆ ที่เกิดขึ้นต่อชุมชน รวมทั้งกำหนดช่องทางการรับเรื่องร้องเรียนจากชุมชนผ่านทางศูนย์รับเรื่องร้องเรียนของโครงการ โดยระหว่างเดือนมกราคม-มิถุนายน พ.ศ. 2565 พบว่า ไม่มีข้อร้องเรียนจากการดำเนินการของโครงการ

4.2.2 ด้านอาชีวอนามัยและความปลอดภัย

โครงการท่อส่งก๊าซธรรมชาติไปยังโรงไฟฟ้าก๊าซธรรมชาติบางกะดี ของบริษัท บี.กริม บีโอพี เพาเวอร์ 1 จำกัด ได้ดำเนินการบันทึกอุบัติเหตุ สถิติการเจ็บป่วย และสถิติการรั่วไหลของก๊าซธรรมชาติ โดยระหว่างระหว่างเดือนมกราคม-มิถุนายน พ.ศ. 2565 พบว่า ไม่มีเหตุฉุกเฉินหรือการรั่วไหลของก๊าซเกิดขึ้น อย่างไรก็ตาม หากมีการรั่วไหลของก๊าซ และ/หรือ เหตุฉุกเฉินเกิดขึ้น โครงการฯ จะทำการบันทึกการรั่วไหลของก๊าซ เหตุฉุกเฉินที่เกิดขึ้น พร้อมทั้งระบุสาเหตุวิธีการแก้ไขผลกระทบที่มีต่อผู้ปฏิบัติงานในพื้นที่ และชุมชนใกล้เคียง พื้นที่ดำเนินการระบบขนส่งก๊าซธรรมชาติทางท่อ ตลอดแนวท่อส่งก๊าซธรรมชาติ ตามที่มาตรการฯ กำหนดอย่างเคร่งครัด

ภาคผนวก

ภาคผนวก ก	สำเนาผลการพิจารณารายงานการวิเคราะห์ผลกระทบสิ่งแวดล้อม
ภาคผนวก ก-1	สำเนาหนังสือแจ้งผลการพิจารณารายงานการวิเคราะห์ผลกระทบสิ่งแวดล้อม โครงการก่อสร้างก๊าซธรรมชาติไปยังโรงไฟฟ้าก๊าซธรรมชาติบางกะดี ที่ ทส 1009.7/11372 ลงวันที่ 27 กันยายน พ.ศ. 2556
ภาคผนวก ก-2	สำเนาหนังสือแจ้งขอเปลี่ยนชื่อบริษัท จากบริษัท บี.กริม บีโอพี เพาเวอร์ จำกัด เป็นบริษัท บี.กริม. บีโอพี เพาเวอร์ 1 จำกัด ที่ ทส 1009.7/9902 ลงวันที่ 11 กันยายน พ.ศ. 2557
ภาคผนวก ข	เอกสารประกอบการปฏิบัติตามมาตรการฯ
ภาคผนวก ข-1	นโยบายความปลอดภัย อาชีวอนามัย และสิ่งแวดล้อม
ภาคผนวก ข-2	ใบอนุญาตขนส่งก๊าซธรรมชาติทางท่อผ่านระบบท่อส่งก๊าซธรรมชาติ และเอกสารการอนุญาตให้ใช้พื้นที่ในการวางท่อก๊าซของโครงการจากหน่วยงานที่เกี่ยวข้อง
ภาคผนวก ข-3	ขั้นตอนการรับเรื่องร้องเรียน ช่องทางการรับเรื่องร้องเรียน แบบฟอร์มการรับเรื่องร้องเรียน และสถิติการรับเรื่องร้องเรียน
ภาคผนวก ข-4	แผนผังแสดงตำแหน่งแนวท่อส่งก๊าซ
ภาคผนวก ข-5	สำเนาเอกสารแจ้งแบบแนวท่อขนส่งก๊าซต่อเจ้าของพื้นที่ที่พาดผ่าน
ภาคผนวก ข-6	แผนผังการแจ้งเหตุฉุกเฉิน
ภาคผนวก ข-7	เอกสารคู่มือการระงับเหตุฉุกเฉินของโครงการ และคู่มือระงับเหตุฉุกเฉิน ร่วมกับ ปตท.
ภาคผนวก ข-8	เอกสารกรมธรรม์ประกันภัย
ภาคผนวก ข-9	เอกสารนำส่งรายงานผลการปฏิบัติตามมาตรการฯ ฉบับประจำเดือนกรกฎาคม-ธันวาคม 2564
ภาคผนวก ข-10	หมายเลขโทรศัพท์ของหน่วยงานที่ต้องประสานงานกรณีเกิดเหตุฉุกเฉิน
ภาคผนวก ข-11	แผนปฏิบัติงานด้านสังคม มวลชนสัมพันธ์ และกิจกรรมมวลชนสัมพันธ์
ภาคผนวก ข-12	เอกสารประชาสัมพันธ์โครงการ
ภาคผนวก ข-13	เอกสารอบรมให้ความรู้ด้านอาชีวอนามัย และความปลอดภัย แก่พนักงานที่เกี่ยวข้องกับก๊าซธรรมชาติ
ภาคผนวก ข-14	เอกสารการตรวจสอบและบำรุงรักษาแนวท่อก๊าซ โดย บริษัท ปตท. จำกัด (มหาชน)
ภาคผนวก ข-15	เอกสารคู่มือความปลอดภัยในการปฏิบัติงาน
ภาคผนวก ข-16	ระเบียบการปฏิบัติงาน เรื่อง การขออนุญาตทำงาน (Permit to work)
ภาคผนวก ข-17	เอกสารหนังสือรับทราบการปฏิบัติ ตามมาตรการของบริษัท ปตท. จำกัด (มหาชน)
ภาคผนวก ข-18	แผนงานด้านความปลอดภัยและสิ่งแวดล้อม
ภาคผนวก ข-19	สำเนาเอกสารการผ่านการอบรมการจัดการกรณี ก๊าซธรรมชาติรั่วไหลของพนักงาน
ภาคผนวก ข-20	ผลการตรวจสอบสุขภาพพนักงาน ประจำปี 2564
ภาคผนวก ข-21	ผลการสำรวจความคิดเห็นของประชาชนต่อโครงการทำก๊าซธรรมชาติไปยัง โรงไฟฟ้าก๊าซธรรมชาติบางกะดีของบริษัท บี กริม บีโอพี เพาเวอร์
ภาคผนวก ค	สำเนาหนังสือรับรองเป็นผู้มีสิทธิจัดทำรายงานผลการปฏิบัติตามมาตรการป้องกัน แก้ไข ลด ติดตาม และตรวจสอบผลกระทบสิ่งแวดล้อมระบบท่อส่งก๊าซธรรมชาติทางท่อ

ภาคผนวก ก

สำเนาผลการพิจารณารายงานการวิเคราะห์ผลกระทบสิ่งแวดล้อม

ภาคผนวก ก-1

สำเนาหนังสือแจ้งผลการพิจารณารายงานการวิเคราะห์ผลกระทบสิ่งแวดล้อม
โครงการท่อส่งก๊าซธรรมชาติไปยังโรงไฟฟ้าก๊าซธรรมชาติบางกะดี
ที่ ทส 1009.7/11372 ลงวันที่ 27 กันยายน พ.ศ. 2556

ภาคผนวก ก-2

สำเนาหนังสือแจ้งขอเปลี่ยนชื่อบริษัท จากบริษัท ปี.กริม ปีไอพี เพาเวอร์ จำกัด
เป็นบริษัท ปี.กริม. ปีไอพี เพาเวอร์ 1 จำกัด
ที่ ทส 1009.7/9902 ลงวันที่ 11 กันยายน พ.ศ. 2557

ที่ ทส ๑๐๐๙.๗/ สสอ ๒-



สำนักงานนโยบายและแผน
ทรัพยากรธรรมชาติและสิ่งแวดล้อม
๖๐/๑ ซอยทิพสุวัฒนา ๗ ถนนพระรามที่ ๖
แขวงสามเสนใน เขตพญาไท
กรุงเทพฯ ๑๐๕๐๐

๑๑ กันยายน ๒๕๕๗

เรื่อง แจ้งขอเปลี่ยนชื่อบริษัท จากบริษัท บี.กริม บีโอพี เพาเวอร์ จำกัด เป็นบริษัท บี.กริม บีโอพี เพาเวอร์ ๑ จำกัด
เรียน กรรมการผู้จัดการบริษัท บี.กริม บีโอพี เพาเวอร์ ๑ จำกัด

อ้างถึง หนังสือบริษัท บี.กริม บีโอพี เพาเวอร์ ๑ จำกัด ที่ บบพด. ๐๑๙/๒๕๕๗ ลงวันที่ ๑๑ สิงหาคม ๒๕๕๗

ตามหนังสือที่อ้างถึง บริษัท บี.กริม บีโอพี เพาเวอร์ ๑ จำกัด ได้แจ้งสำนักงานนโยบายและแผนทรัพยากรธรรมชาติและสิ่งแวดล้อม ว่า บริษัท บี.กริม บีโอพี เพาเวอร์ จำกัด ตั้งอยู่ที่สวนอุตสาหกรรมบางกะดี ตำบลบางกะดี อำเภอเมือง จังหวัดปทุมธานี ซึ่งได้รับความเห็นชอบในรายงานการวิเคราะห์ผลกระทบสิ่งแวดล้อม เมื่อวันที่ ๒๘ มิถุนายน ๒๕๕๔ ได้ดำเนินการจดทะเบียนเปลี่ยนชื่อบริษัทเป็น บริษัท บี.กริม บีโอพี เพาเวอร์ ๑ จำกัด แล้วเมื่อวันที่ ๑๒ มิถุนายน ๒๕๕๗ และสำนักงานอุตสาหกรรมจังหวัดปทุมธานี ได้รับแจ้งการเปลี่ยนชื่อผู้รับใบอนุญาตประกอบกิจการโรงงานและชื่อโรงงานแล้ว ความละเอียดแจ้งแล้ว นั้น

สำนักงานนโยบายและแผนทรัพยากรธรรมชาติและสิ่งแวดล้อม ได้นำเรื่อง แจ้งขอเปลี่ยนชื่อบริษัท จากบริษัท บี.กริม บีโอพี เพาเวอร์ จำกัด เป็นบริษัท บี.กริม บีโอพี เพาเวอร์ ๑ จำกัด ของบริษัท บี.กริม บีโอพี เพาเวอร์ ๑ จำกัด เสนอคณะกรรมการผู้ชำนาญการพิจารณารายงานการวิเคราะห์ผลกระทบสิ่งแวดล้อมด้านโรงไฟฟ้าพลังความร้อน ในการประชุมครั้งที่ ๒๘/๒๕๕๗ เมื่อวันที่ ๒๘ สิงหาคม ๒๕๕๗ ซึ่งคณะกรรมการผู้ชำนาญการฯ มีมติรับทราบการแจ้งเปลี่ยนชื่อบริษัท จากชื่อเดิม บริษัท บี.กริม บีโอพี เพาเวอร์ จำกัด เป็นบริษัท บี.กริม บีโอพี เพาเวอร์ ๑ จำกัด ทั้งนี้ สำนักงานฯ ได้มีหนังสือแจ้งสำนักงานคณะกรรมการกำกับกิจการพลังงาน กรมโรงงานอุตสาหกรรม และจังหวัดปทุมธานี เพื่อทราบด้วยแล้ว

จึงเรียนมาเพื่อโปรดทราบ

ขอแสดงความนับถือ

(นางรวีวรรณ ภูริเดช)

รองเลขาธิการ ปฏิบัติราชการแทน

เลขาธิการสำนักงานนโยบายและแผนทรัพยากรธรรมชาติและสิ่งแวดล้อม

สำนักวิเคราะห์ผลกระทบสิ่งแวดล้อม

โทร. ๐ ๒๒๖๕ ๖๖๒๘

โทรสาร ๐ ๒๒๖๕ ๖๖๑๖

ภาคผนวก ข

เอกสารประกอบการปฏิบัติตามมาตรการฯ

ภาคผนวก ข-1

นโยบายความปลอดภัย อาชีวอนามัย และสิ่งแวดล้อม



ประกาศบริษัท บี.กริม บีไอพี เพาเวอร์ 1,2 จำกัด

ที่ 004/2563

เรื่อง นโยบายอาชีวอนามัย ความปลอดภัย สิ่งแวดล้อม

บริษัท บี.กริม บีไอพี เพาเวอร์ 1,2 จำกัด ซึ่งเป็นผู้ผลิตและจำหน่ายไฟฟ้ารายเล็ก มีความมุ่งมั่นและรับผิดชอบในการควบคุมและป้องกันปัญหามลภาวะ อาชีวอนามัยและความปลอดภัย ที่อาจเกิดขึ้นจากการดำเนินธุรกิจให้เป็นไปตามมาตรการป้องกันและลดผลกระทบด้านสิ่งแวดล้อม กฎหมายและข้อกำหนดต่างๆที่เกี่ยวข้องอย่างเคร่งครัด บริษัทฯจึงขอกำหนดแนวทางการดำเนินงานด้านอาชีวอนามัย ความปลอดภัย สิ่งแวดล้อม ไว้ดังต่อไปนี้

1. บริษัทฯจะดำเนินการพัฒนาระบบการจัดการความปลอดภัยและสิ่งแวดล้อม ให้เป็นส่วนหนึ่งของการดำเนินงานของบริษัทฯ
2. บริษัทฯจะควบคุมการดำเนินงานด้านอาชีวอนามัยและความปลอดภัย สิ่งแวดล้อม ให้สอดคล้องตามกฎหมายและข้อกำหนดต่างๆที่เกี่ยวข้อง
3. บริษัทฯจะจัดสภาวะการทำงานที่ปลอดภัยและเกิดสุขอนามัย เพื่อป้องกันการบาดเจ็บ และเจ็บป่วยจากการทำงาน
4. บริษัทฯจะสื่อสาร สร้างจิตสำนึก และสนับสนุนให้พนักงานและผู้เกี่ยวข้องทุกคนปฏิบัติงานอย่างปลอดภัย และมีส่วนร่วมในการป้องกันและขจัดอันตรายและลดความเสี่ยงด้าน OH&S รวมถึงการป้องกันผลกระทบด้านสิ่งแวดล้อม
5. บริษัทฯจะสนับสนุนทรัพยากรที่เหมาะสมและเพียงพอ เพื่อให้เกิดการพัฒนาและปรับปรุงการดำเนินงานด้านอาชีวอนามัยและความปลอดภัย สิ่งแวดล้อม อย่างต่อเนื่อง

ทั้งนี้ให้มีผลตั้งแต่วันที่ 18 เดือน สิงหาคม พ.ศ. 2563 เป็นต้นไป

ประกาศ ณ วันที่ 18 เดือน สิงหาคม พ.ศ. 2563



ภาคผนวก ข-2

ใบอนุญาตขนส่งก๊าซธรรมชาติทางท่อผ่านระบบท่อส่งก๊าซธรรมชาติ
และเอกสารการอนุญาตให้ใช้พื้นที่ในการวางท่อก๊าซของโครงการ
จากหน่วยงานที่เกี่ยวข้อง



คณะกรรมการกำกับกิจการพลังงาน

เลขที่

ใบอนุญาตขนส่งก๊าซธรรมชาติทางท่อผ่านระบบส่งก๊าซธรรมชาติ

ใบอนุญาตนี้ออกให้เมื่อตั้งแต่วันที่

บริษัท ปิกรัม ปิอิตี เพาเวอร์ จำกัด

สำนักงานเขตอุตสาหกรรม ๘๘ ถนนพหลโยธิน แขวงสามยุค เขตพญาไท กรุงเทพมหานคร ๑๐๖๐๐
เป็นผู้ได้รับใบอนุญาตให้ประกอบกิจการขนส่งก๊าซธรรมชาติทางท่อผ่านระบบส่งก๊าซธรรมชาติ ตามพระราชบัญญัติการ
ประกอบกิจการพลังงาน พ.ศ. ๒๕๕๐

ใบอนุญาตขนส่งก๊าซธรรมชาติทางท่อผ่านระบบส่งก๊าซธรรมชาติฉบับนี้มีผลบังคับใช้ตั้งแต่วันที่ออกใบอนุญาต
ให้แก่ผู้ได้รับใบอนุญาตนี้ และจะหมดอายุเมื่อครบกำหนดระยะเวลาที่กำหนดไว้ในใบอนุญาต และเมื่อไม่ขอต่ออายุการ
อนุญาตขึ้นทะเบียนใบอนุญาตฉบับนี้ รวมทั้งถึงกำหนดวันหมดอายุของใบอนุญาตฉบับนี้

ออกให้ ณ วันที่ ๙ กันยายน ๒๕๕๑
ในชั้น วันที่ ๒๕ ตุลาคม ๒๕๖๖

ประธานกรรมการกำกับกิจการพลังงาน
ผู้ปฏิบัติ

หมายเหตุ: ๑. ผู้ได้รับใบอนุญาตนี้ สามารถนำใบนี้ไปขอต่ออายุได้ ๖๐ วัน นับจากวันที่ใบอนุญาตฉบับนี้หมดอายุ
๒. ระยะเวลาที่ผู้ได้รับใบอนุญาตนี้สามารถนำใบนี้ไปขอต่ออายุได้ ๖๐ วัน นับจากวันที่ใบอนุญาตฉบับนี้หมดอายุ

เงื่อนไขประกอบการอนุญาต

การประกอบกิจการขนส่งก๊าซธรรมชาติทางท่อผ่านระบบส่งก๊าซธรรมชาติ

บริษัท ปิกรัม ปิอิตี เพาเวอร์ จำกัด

รายการเอกสารสำคัญประกอบคำขอ

- ๑) เงื่อนไขเฉพาะในการประกอบกิจการขนส่งก๊าซธรรมชาติทางท่อผ่านระบบส่งก๊าซธรรมชาติ
ภาคผนวก ก แสดงข้อมูล ดังต่อไปนี้
 - ❖ คุณสมบัติของผู้รับใบอนุญาต
 - ❖ วัตถุประสงค์การประกอบกิจการขนส่งก๊าซธรรมชาติทางท่อผ่านระบบส่งก๊าซธรรมชาติ
 - ❖ ขอบเขตการได้รับอนุญาตและรายละเอียดการประกอบกิจการ
- ๒) ภาคผนวก ข แสดงข้อมูล ดังต่อไปนี้
 - ❖ บันทึกการเปลี่ยนแปลงรายการที่ได้รับอนุญาต

บริษัท บี.อีเอ็ม บีเอสซี จำกัด
เลขที่ กท ๐๑ บ/๔๖-๐๐๔

ภาคผนวก ก

หน้า ๒ จาก ๒ หน้า

คุณสมบัติของผู้รับใบอนุญาต	
ชื่อผู้รับใบอนุญาต	บริษัท บี.อีเอ็ม บีเอสซี จำกัด
สถานะทางกฎหมาย	นิติบุคคล
ที่ตั้ง	เลขที่ ๔๘ ถนนกรุงเทพภิรมยา แขวงหัวหมาก เขตบางกะปิ กรุงเทพมหานคร 102๔๐
คุณสมบัติอื่น	ตามที่กำหนดในระเบียบคณะกรรมการกำกับกิจการพลังงาน ว่าด้วยการขอรับใบอนุญาตและการอนุญาตประกอบกิจการพลังงาน พ.ศ. ๒๕๕๑

ขอบเขตการได้รับอนุญาต	
ประเภทกิจการ	ผลิตก๊าซธรรมชาติทางท่อผ่านระบบส่งก๊าซธรรมชาติ
ชื่อโครงการ	บริษัท บี.อีเอ็ม บีเอสซี จำกัด
วัตถุประสงค์	ส่งก๊าซธรรมชาติเพื่อใช้เป็นเชื้อเพลิงแก๊สโรงไฟฟ้าก๊าซธรรมชาติ บางกะปิ ๑ และ บางกะปิ ๒
ขอบเขตพื้นที่การให้บริการ	โรงไฟฟ้าก๊าซธรรมชาติบางกะปิ ๑ และ บางกะปิ ๒
ความยาวท่อส่งก๊าซธรรมชาติทั้งหมด	๐.๐๐ กิโลเมตร
จุดเริ่มต้น - จุดสิ้นสุด	สถานีควบคุมก๊าซธรรมชาติ (GTS) ของ บริษัท ปตท. จำกัด (มหาชน) จำกัด โรงไฟฟ้าก๊าซธรรมชาติบางกะปิ ๑ - โรงไฟฟ้าก๊าซธรรมชาติบางกะปิ ๒
จำนวนสถานีควบคุมก๊าซ	๑ สถานี
ความสามารถในการขนส่งก๊าซ	๔๒ ล้านลูกบาศก์ฟุต/วัน (MMSCFD)
รายละเอียด	
ส่วนที่ ๑	ขนาดเส้นผ่านศูนย์กลางท่อ
๑	๑๒ นิ้ว
๒	๑๐๘ psi
๓	๐.๐๐ กิโลเมตร (นอกเขตทางสายท่อแก๊ส - โรงไฟฟ้าก๊าซธรรมชาติบางกะปิ)

บริษัท บี.อีเอ็ม บีเอสซี จำกัด
เลขที่ กท ๐๑ บ/๔๖-๐๐๔

ภาคผนวก ข

บันทึกการเปลี่ยนแปลงรายการที่ได้รับอนุญาตซึ่งไม่เป็นสาระสำคัญ	
ลำดับ	ครั้งที่
๑	๑๖/๒๕๕๑ (ครั้งที่ ๒๕๕)
รายละเอียด:	
เปลี่ยนแปลงชื่อผู้รับใบอนุญาตและชื่อโครงการตามภาคผนวก ก ลำดับที่ ๒	

ที่ กค ๐๓๐๗.๐๒/พิเศษ



ศาลากลางจังหวัดปทุมธานี
ถนนปทุมธานี-สามโคก ปท ๑๒๐๐๐
๒๔ กรกฎาคม ๒๕๕๖

เรื่อง การขออนุญาตวางท่อก๊าซธรรมชาติในทรัพย์สิน

เรียน ผู้จัดการส่วนบริหารโครงการและติดตามผล บริษัท ปตท. จำกัด (มหาชน)

อ้างถึง หนังสือ บริษัท ปตท. จำกัด (มหาชน) ที่ ๔๐๐๐๖๗๐/๔๗ ลงวันที่ ๒๗ กุมภาพันธ์ ๒๕๕๖

สิ่งที่ส่งมาด้วย แผนที่ (สร.๑๐) จำนวน ๑ ฉบับ

ตามหนังสือที่อ้างถึง บริษัท ปตท. จำกัด (มหาชน) ขออนุญาตวางท่อส่งก๊าซธรรมชาติในทรัพย์สินดูแลแปลงหมายเลขทะเบียนที่ ปท.๑๔๔ ตำบลบ้านใหม่ อำเภอเมือง จังหวัดปทุมธานี เชื่อมต่อกับระบบท่อส่งก๊าซธรรมชาติเดิมของบริษัท ปตท. จำกัด (มหาชน) เพื่อจำหน่ายก๊าซธรรมชาติให้แก่โรงไฟฟ้าของบริษัท บี.กริม บีโอที เทวเวอร์ จำกัด ซึ่งตั้งอยู่ภายในนิคมอุตสาหกรรมบางกะดี นั้น

จังหวัดปทุมธานีพิจารณาแล้ว อนุญาตให้ บริษัท ปตท. จำกัด (มหาชน) วางท่อก๊าซธรรมชาติในทรัพย์สินดูแลแปลงหมายเลขทะเบียนที่ ปท.๑๔๔ ตำบลบ้านใหม่ อำเภอเมือง จังหวัดปทุมธานี คิดเป็นเนื้อที่ ๒๖ ตารางวา ตามที่ขอได้ โดยมีแนวเขตปลูกสวนผลไม้ส่งมาด้วย และจะต้องปฏิบัติตามเงื่อนไข ดังนี้

จึงเรียนมาเพื่อทราบ และขอให้นำเงินค้ำประกันเงิน ๑-๓
) ไปชำระ ณ สำนักงานธนารักษ์พื้นที่ปทุมธานี ภายใน ๓๐ วัน นับแต่

วันที่ได้รับหนังสือฉบับนี้ หากชำระเป็นเศษเหรียญหรือสิ่งของให้ส่งจ่ายไปนาม "กระทรวงการคลังผ่านสำนักงานคลังจังหวัดปทุมธานี"

ขอแสดงความนับถือ

สำนักงานธนารักษ์พื้นที่ปทุมธานี

โทรศัพท์
โทรสาร

(สร.๑๐)

แผนที่

ที่ราชพัสดุแปลงหมายเลขทะเบียนที่ ปท. ๑๔๔

บริเวณที่บริษัท ปตท. จำกัด (มหาชน) ขออนุญาตวางท่อส่งก๊าซธรรมชาติและติดตั้งสถานีส่งแรงดันก๊าซธรรมชาติ(เดิม)

บริเวณที่บริษัท ปตท. จำกัด (มหาชน) ขออนุญาตวางท่อส่งก๊าซธรรมชาติ ขนาด ๑๒ นิ้ว ไปยังโรงไฟฟ้าของ

บริษัท บี.กริม บีโอที เทวเวอร์ จำกัด ยารประมาณ ๔๕.๙๘๘ เมตร เป็นเนื้อที่ประมาณ ๑๖ ตารางวา (๓ ตารางวา)

และบริเวณพื้นที่นอกท่อส่งก๊าซธรรมชาติ ขนาดกว้างประมาณ ๒.๕๐ เมตร ยาว ๔๓.๙๘๘ เมตร เป็นเนื้อที่ประมาณ ๑๐ ตารางเมตร (๒๓ ตารางวา) รวมเป็นเนื้อที่ทั้งหมดประมาณ ๑๐๔ ตารางเมตร (๒๖ ตารางวา)

ลงชื่อ.....ผู้จ้าง
(.....)
ตำแหน่ง.....
วันที่.....
ลงชื่อ.....ผู้ตรวจ
(.....)
ตำแหน่ง.....
วันที่.....

นายสมเหตุ เอกสารประกอบคำฟ้อง.....
สัญญาที่.....วันที่.....
เลขประจำเนื้อที่.....
อาคารเลขที่.....

กรมธนารักษ์

บริษัท บี.กริม บีโอพี เพาเวอร์ จำกัด
B.GRIMM BIP POWER LIMITED

ที่ บพพ. 024/2555

30 พฤศจิกายน 2555

เรื่อง ขอบความอนุเคราะห์ ปตท. ดำเนินการเข้าพื้นที่จากกรมธนารักษ์

เรียน
[Redacted]
ผู้จัดการฝ่าย ฝ่ายการตลาดค้าส่งก๊าซธรรมชาติ

ตามที่บริษัท บี.กริม บีโอพี เพาเวอร์ จำกัด (บริษัทฯ) ได้ทำสัญญาซื้อขายก๊าซธรรมชาติกับ บริษัท ปตท. จำกัด (มหาชน) (ปตท.) เลขที่ 312555 ลงวันที่ 28 กันยายน พ.ศ. 2555 บริษัทฯ จะต้องก่อสร้างระบบท่อส่งก๊าซตามมาตรฐานทางวิศวกรรมของปตท.จากจุดต่อเชื่อมของระบบของ ปตท. ตามที่ ปตท. กำหนด ซึ่งในกรณีนี้ ปตท. ได้กำหนดจุดเชื่อมต่อจากวาล์วเชื่อมต่อขนาด 12 นิ้ว ที่หน้าสถานีควบคุมความดันก๊าซ (OTS) ของ บริษัท ปตท. จำหน่ายก๊าซธรรมชาติ จำกัด ในพื้นที่บริเวณหมวดการทางปทุมธานี ซึ่งปัจจุบันพื้นที่ดังกล่าวอยู่ในการครอบครองของกรมธนารักษ์ ไปยังโรงไฟฟ้าของบริษัทฯ โดยทั้งสองส่วนนี้มีความยาวประมาณ 60 เมตร

บริษัทฯ ได้ประสานงานกับกรมธนารักษ์เรื่องขออนุญาตใช้พื้นที่ดังกล่าวและได้รับแจ้งจากกรมธนารักษ์ว่าไม่สามารถอนุญาตให้บริษัทเอกชนเข้าไปใช้ประโยชน์ในพื้นที่ดังกล่าวได้ เว้นเสียแต่กรณีที่ดินกรมธนารักษ์มีแผนให้ออกเช่าใช้ประโยชน์ที่ดินดังกล่าวโดยวิธีการประมูลซึ่งยังไม่กำหนดเวลาที่ชัดเจน ดังนั้น เพื่อให้สามารถก่อสร้างท่อส่งก๊าซไปยังโรงไฟฟ้า บริษัทฯ จึงขอความอนุเคราะห์ ปตท. เป็นผู้ดำเนินการขอเช่าพื้นที่ดังกล่าวแบบแสดงแบบท้ายจดหมายจากกรมธนารักษ์ ซึ่งค่าใช้จ่ายต่าง ๆ ที่เกิดขึ้นบริษัทฯ จะเป็นผู้รับผิดชอบทั้งหมด โดยหลังจากมีการก่อสร้างและเดินระบบแล้วเสร็จ ท่อก๊าซส่วนนี้จะถูกโอนให้เป็นกรรมสิทธิ์แก่ ปตท. ในภายหลังต่อไป

จึงเรียนมาเพื่อโปรดพิจารณา

ขอแสดงความนับถือ



ฝ่ายพัฒนากิจกิจและโครงการ

โทร

โทรสาร

ภาคผนวก ข-3

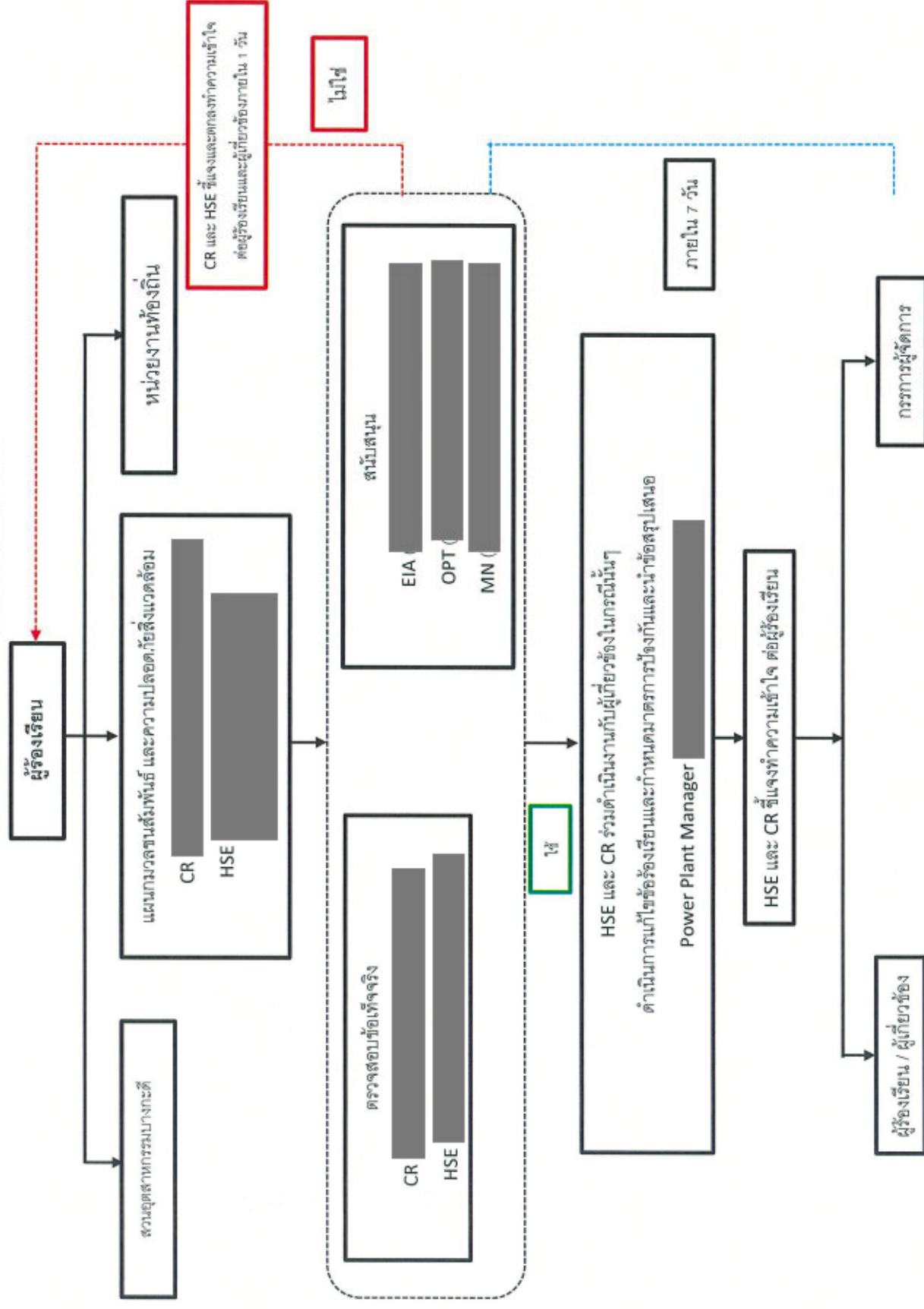
ขั้นตอนการรับเรื่องร้องเรียน

ช่องทางการรับเรื่องร้องเรียน

แบบฟอร์มการรับเรื่องร้องเรียน

และสถิติการรับเรื่องร้องเรียน

ผู้ว่าการประปาปทุมธานี



ช่องทางรับเรื่องร้องเรียนของบริษัท บี.กริม บีโอพี เพาเวอร์ 1 และ 2 จำกัด

ผ่าน Line Official

ชื่อกลุ่ม :



วัตถุประสงค์ : เพื่อเป็นช่องทางในการประชาสัมพันธ์ข้อมูลโรงไฟฟ้า และช่องทางรับเรื่องร้องเรียนจากชุมชน

สมาชิก : ผู้นำชุมชน กำนัน ผู้ใหญ่บ้าน และเจ้าหน้าที่เทศบาลของ ต.บางกะดี ต.บ้านใหม่ และบางพูน และชุมชนรอบโรงไฟฟ้า

รูปแบบ : Admin โรงไฟฟ้า ส่งข้อมูลข่าวสารต่างๆในครั้งเดียวถึงสมาชิกทุกคน

และหากสมาชิกมีข้อร้องเรียนสามารถส่งเข้ามาได้ (สื่อสารแค่ 2 ทาง ระหว่าง Admin และผู้ร้องเรียนเท่านั้น สมาชิกคนอื่นไม่เห็นข้อความ)

ผ่าน Facebook

ชื่อเพจ :



วัตถุประสงค์ : เพื่อเป็นช่องทางในการประชาสัมพันธ์ข้อมูลโรงไฟฟ้า และช่องทางรับเรื่องร้องเรียนจากชุมชน

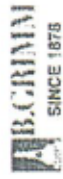
สมาชิก : บุคคลทั่วไป

รูปแบบ : Admin โรงไฟฟ้า เผยแพร่ข้อมูลข่าวสารที่เกี่ยวข้องกับโรงไฟฟ้า และหากสมาชิกมีข้อร้องเรียนสามารถส่ง

ข้อความผ่านกล่องข้อความ (สื่อสารแค่ 2 ทาง ระหว่าง Admin และผู้ร้องเรียนเท่านั้น สมาชิกคนอื่นไม่เห็นข้อความ)

ตัวอย่างช่องทางการสื่อสารและรับเรื่องร้องเรียน





ใบรับข้อร้องเรียน

บริษัท บี.กริม บีไอพี เพาเวอร์ จำกัด

วันที่..... เวลา.....



ชื่อผู้ร้องเรียน.....

ที่อยู่.....

โทรศัพท์.....

ข้อร้องเรียน	<input type="checkbox"/>	ฝุ่น	<input type="checkbox"/>	ไอเสีย
	<input type="checkbox"/>	เสียง	<input type="checkbox"/>	กลิ่น
	<input type="checkbox"/>	น้ำ	<input type="checkbox"/>	ขยะ
	<input type="checkbox"/>	ความปลอดภัย	<input type="checkbox"/>	อื่นๆ

รายละเอียดข้อร้องเรียน.....

เบอร์ติดต่อ

คุณเพิ่มสวัสดิ์ (เจ้าหน้าที่ความปลอดภัยและสิ่งแวดล้อม)	(082) 469-1787
คุณสุภาวดี (เจ้าหน้าที่ความปลอดภัยและสิ่งแวดล้อม)	(085) 385-9989
คุณกัญญา (เจ้าหน้าที่ความปลอดภัยและสิ่งแวดล้อม)	(089) 214-2177



ใบรับข้อร้องเรียน

บริษัท บี.กริม บีไอพี เพาเวอร์ จำกัด

วันที่..... เวลา.....



ชื่อผู้ร้องเรียน.....

ที่อยู่.....

โทรศัพท์.....

ข้อร้องเรียน	<input type="checkbox"/>	ฝุ่น	<input type="checkbox"/>	ไอเสีย
	<input type="checkbox"/>	เสียง	<input type="checkbox"/>	กลิ่น
	<input type="checkbox"/>	น้ำ	<input type="checkbox"/>	ขยะ
	<input type="checkbox"/>	ความปลอดภัย	<input type="checkbox"/>	อื่นๆ

รายละเอียดข้อร้องเรียน.....

เบอร์ติดต่อ

คุณเพิ่มสวัสดิ์ (เจ้าหน้าที่ความปลอดภัยและสิ่งแวดล้อม)	(082) 469-1787
คุณสุภาวดี (เจ้าหน้าที่ความปลอดภัยและสิ่งแวดล้อม)	(085) 385-9989
คุณกัญญา (เจ้าหน้าที่ความปลอดภัยและสิ่งแวดล้อม)	(089) 214-2177

บันทึกข้อร้องเรียน มกราคม-มิถุนายน 2565

บันทึกข้อร้องเรียน	
เดือน	เหตุร้องเรียน/ข้อร้องเรียน (ครั้ง)
มกราคม	0
กุมภาพันธ์	0
มีนาคม	0
เมษายน	0
พฤษภาคม	0
มิถุนายน	0



ที่มา : บริษัท บี.กริม บีไอพี เพาเวอร์ 1,2 จำกัด

ภาคผนวก ข-4

แผนผังแสดงตำแหน่งแนวท่อส่งก๊าซ

3

[illegible]

REVIEW STAMP		CNG Engineering and Consultant Co., Ltd. 805, 21 Tower, Floor 10, Siangpakadee Bld., Siam Living Bangkok		PTT Public Company Limited	
<input type="checkbox"/> I. REVIEW AS REQUESTED		<input type="checkbox"/>			
<input type="checkbox"/> II. APPROVAL		<input type="checkbox"/>			
				BGRIMM BIP POWER AND BANGKOK CLEAN ENERGY	
				GAS PIPELINE AND METERING STATION (BGRIM2)	
				PROJECT LOCATION PLAN	
Name: _____ Signature: _____ Date: _____		DATE		SCALE AS SHOWN	
NO.		DATE		REVISION	
1		24/06/11		1. REVISION FOR DESIGN AND CONSTRUCTION	

ภาคผนวก ข-5

สำเนาเอกสารแจ้งแบบแนวท่อขนส่งก๊าซต่อเจ้าของพื้นที่พาดผ่าน



ที่ กค ๐๓๐๗.๐๒/๒๕๕๖

ศาลากลางจังหวัดปทุมธานี
ถนนปทุมธานี-สามโคก ปท ๑๒๐๐๐

๒๙ กรกฎาคม ๒๕๕๖

เรื่อง การขออนุญาตวางท่อก๊าซธรรมชาติในที่ราชพัสดุ

เรียน ผู้จัดการส่วนบริหารโครงการและติดตามผล บริษัท ปตท. จำกัด (มหาชน)

อ้างถึง หนังสือ บริษัท ปตท. จำกัด (มหาชน) ที่ ๘๐๐๐๐๖๗๐/๔๗ ลงวันที่ ๒๗ กุมภาพันธ์ ๒๕๕๖

สิ่งที่ส่งมาด้วย แผนที่ (สร.๑๐) จำนวน ๑ ฉบับ

ตามหนังสือที่อ้างถึง บริษัท ปตท. จำกัด (มหาชน) ขออนุญาตวางท่อส่งก๊าซธรรมชาติในที่ราชพัสดุแปลงหมายเลขทะเบียนที่ ปท.๗๔๔ ตำบลบ้านใหม่ อำเภอเมือง จังหวัดปทุมธานี เชื่อมต่อกับระบบท่อส่งก๊าซธรรมชาติเดิมของบริษัท ปตท. จำกัด (มหาชน) เพื่อจำหน่ายก๊าซธรรมชาติให้แก่โรงไฟฟ้าของบริษัท บี.กริม บีโอที เพาเวอร์ จำกัด ซึ่งตั้งอยู่ภายในนิคมอุตสาหกรรมบางกะดี นั้น

จังหวัดปทุมธานีพิจารณาแล้ว อนุญาตให้ บริษัท ปตท. จำกัด (มหาชน) วางท่อก๊าซธรรมชาติในที่ราชพัสดุแปลงหมายเลขทะเบียนที่ ปท.๗๔๔ ตำบลบ้านใหม่ อำเภอเมือง จังหวัดปทุมธานี คิดเป็นเนื้อที่ ๒๖ ตารางวา ตามที่ขอได้ โดยมีแนวเขตปรากฏตามสิ่งที่ส่งมาด้วย และจะต้องปฏิบัติตามเงื่อนไข ดังนี้



จึงเรียนมาเพื่อทราบ และขอให้ดำเนินการตามเงื่อนไข ข้อ ๑-๓

ไปชำระ ณ สำนักงานธนารักษ์พื้นที่ปทุมธานี ภายใน ๓๐ วัน นับแต่วันที่ได้รับหนังสือฉบับนี้ หากชำระเป็นเงินสดหรือเช็คขอให้ส่งจ่ายในนาม "กระทรวงการคลังผ่านสำนักงานคลังจังหวัดปทุมธานี"

ขอแสดงความนับถือ



สำนักงานธนารักษ์พื้นที่ปทุมธานี

โทรศัพท์

โทรสาร

FROM : VAS

FAX NO. : 029287861

29 Jul. 2013 1:55PM P1

(สร.๑๐)

11/21/13



ที่ราชพัสดุแปลงหมายเลขทะเบียนที่ปท.๗๔๔

บริเวณที่บริษัท ปตท. จำกัด (มหาชน) ขออนุญาตวางท่อก๊าซธรรมชาติและติดตั้งสถานีผลิตแรงดันก๊าซธรรมชาติ(เดิม)

บริเวณที่บริษัท ปตท. จำกัด (มหาชน) ขออนุญาตวางท่อก๊าซธรรมชาติ ขนาด ๑๒ นิ้ว ไปยังโรงไฟฟ้าของ

บริษัท บี.กริม บีโอพี เทาเวอร์ จำกัด ยาวประมาณ ๔๑.๗๔๗ เมตร เป็นเนื้อที่ประมาณ ๑๒ ตารางเมตร (๓ ตารางวา)

และบริเวณพื้นที่นอกท่อก๊าซธรรมชาติ ขนาดกว้างประมาณ ๒.๕๐ เมตร ยาว ๔๑.๗๔๗ เมตร เป็นเนื้อที่ประมาณ ๙๒ ตารางเมตร (๒๓ ตารางวา) รวมเป็นเนื้อที่ทั้งหมดประมาณ ๑๐๔ ตารางเมตร (๒๖ ตารางวา)

หมายเหตุ เอกสารประกอบท้ายสัญญาแบบ.....
สัญญาที่.....วันที่.....
เขตเช่าเนื้อที่.....
อาคารเลขที่.....

กรรมสิทธิ์

ลงชื่อ.....

(.....)

ตำแหน่ง.....

วันที่.....

ลงชื่อ.....

(.....)

ตำแหน่ง.....

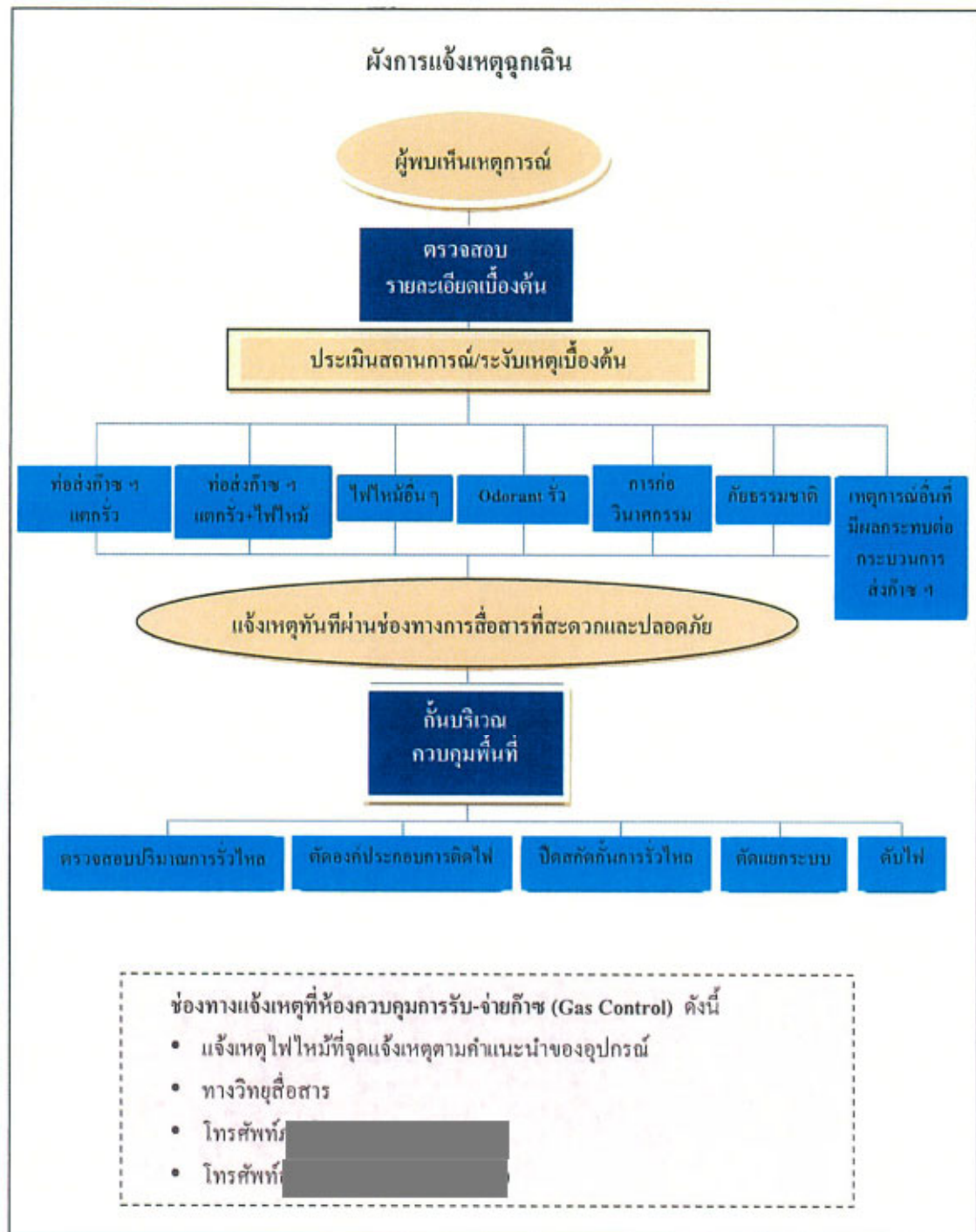
วันที่.....

ผู้จ้างลง

ผู้ตรวจ

ภาคผนวก ข-6

แผนผังการแจ้งเหตุฉุกเฉิน



รูปที่ 2 ผังการแจ้งเหตุฉุกเฉิน

ภาคผนวก ข-7

เอกสารคู่มือระงับเหตุฉุกเฉินของโครงการ
และคู่มือระงับเหตุฉุกเฉิน ร่วมกับ ปตท.

A.B.GRIMM บริษัท บี.กริม บีโอพี เพาเวอร์ 1.2 จำกัด SINCE 1878		หน้า	1/8
		รหัสเอกสาร	BIP-CS03/05
		ฉบับแก้ไขครั้งที่	0060
		วันที่มีผลบังคับใช้	01/03/60
แผนฉุกเฉิน เรื่อง การระงับเหตุภัยพิบัติธรรมชาติ		สำเนาฉบับที่	

สถานะการแก้ไข / แก้ไขเอกสาร

ครั้งที่	วันที่มีผลบังคับใช้	หน้า	รายละเอียดการแก้ไข
0060	01/03/60	ทุกหน้าเอกสาร	นำเข้าใช้งาน



ผู้จัดทำ	ผู้ตรวจสอบ	กรรมการผู้พิจารณา
ผู้จัดการแผนกความปลอดภัยและสิ่งแวดล้อม	ELMOCHASSIR	

A.B.GRIMM บริษัท บี.กริม บีโอพี เพาเวอร์ 1.2 จำกัด SINCE 1878		หน้า	2/8
		รหัสเอกสาร	BIP-CS03/05
		ฉบับแก้ไขครั้งที่	0060
		วันที่มีผลบังคับใช้	01/03/60
แผนฉุกเฉิน เรื่อง การระงับเหตุภัยพิบัติธรรมชาติ		สำเนาฉบับที่	

1. วัตถุประสงค์

- 1.1 เพื่อจัดทำข้อกำหนด วิธีการทำการ และข้อปฏิบัติของผู้เกี่ยวข้องในแผนผังมั่นคงให้รัดกุม เพื่อระงับเหตุฉุกเฉินให้ได้ในเวลาที่รวดเร็ว ไม่มีผลกระทบต่อกิจกรรมที่พึงประสงค์ หรือปัญหา การประกอบธุรกิจและสิ่งแวดล้อม
- 1.2 เพื่อให้ผู้เกี่ยวข้องฉุกเฉินผู้ควบคุมบทบาทหน้าที่ของตนเอง
- 1.3 เพื่อให้ผู้เกี่ยวข้องกับการตอบโต้เหตุฉุกเฉินผู้ควบคุมบทบาทหน้าที่ของตนเอง

2. เอกสารอ้างอิง

ไม่มี

3. หน้าที่รับผิดชอบ

- 3.1 ผู้จัดการแผนกปฏิบัติการ เป็นผู้จัดการแผนฉุกเฉิน ประสานแจ้งให้ทราบถึง และเรียกกองหนุนช่วยเหลือจากหน่วยงานภายนอก
- 3.2 ผู้ที่เกี่ยวข้องกับแผนฉุกเฉินที่เข้าร่วม ได้แก่ ผู้จัดการแผนกปฏิบัติการ , Plant Operator, ฯลฯ.
- 3.3 พนักงานที่พบที่เข้าร่วมหรือได้รับแจ้งเหตุจากผู้ใดคนหนึ่ง มีหน้าที่ในการแจ้งผู้จัดการแผนกปฏิบัติการโดยทันที
- 3.4 ผู้ไม่เกี่ยวข้องกับแผนฉุกเฉิน ให้ปฏิบัติตามวิธีการที่ได้กำหนดไว้ และปฏิบัติตามคำสั่งการของผู้สั่งการควบคุมแผนฉุกเฉิน

4. รายละเอียดที่เกี่ยวข้อง


- 4.1 ภาวะธรรมชาติครั้งที่ 2 ประเภท ได้แก่ ไฟไหม้ อุปกรณ์ไฟฟ้า และ วัตถุติดไฟ
- 4.2 บริเวณที่อาจมีภาวะธรรมชาติ - ทุกแห่งที่มีลักษณะเป็น และเครื่องจักรที่มีอยู่โดยรอบ



5. วัสดุปฏิบัติ

5.1 วัสดุ สำรองฉุกเฉิน

- ผู้ควบคุมแผนฉุกเฉิน ผู้จัดการแผนกปฏิบัติการ ระบุว่ามีการจัดทำเอกสารโดยละเอียด
- กรณีผู้รับทราบเป็นเจ้าหน้าที่แผนก ให้แจ้งผู้จัดการแผนกปฏิบัติการ แต่ผู้เกี่ยวข้องผู้จัดการแผนกปฏิบัติการ ไม่ได้ ให้แจ้งพนักงานของ บริษัท ที่อยู่ใกล้โดยเร็วที่สุด แล้วไปแจ้งไปยังบุคคลที่เกี่ยวข้อง เข้าไปแจ้งสถานการณ์ สร้างสัญญาณภัย แต่หากฉุกเฉินยังไม่สามารถแจ้งได้
- พนักงานของ บริษัท ที่ได้รับแจ้ง ให้รีบแจ้งให้ผู้จัดการแผนกปฏิบัติการ โดยทันที


 บริษัท บี.กริม บีโอที เพาเวอร์ 1.2 จำกัด SINCE 1878	หน้า		3 / 8
	รหัสเอกสาร		BIP-CS03005
	ฉบับแก้ไขครั้งที่		0060
	วันที่มีผลบังคับใช้		01/03/60
	จำนวนหน้า		
จำนวนหน้า			
เรื่อง การระงับเหตุก๊าซธรรมชาติรั่ว			

- ผู้จัดการแผนปฏิบัติการ รับสั่ง Plant Operator (ดูแลระบบก๊าซ) ฯลฯ ให้ไม่ประณินสถานการณ์ และแก้ไข หยุดการรั่วไหลเมื่อเริ่มมีความปลอดภัยเท่านั้น เช่น เข้าปิดวาล์ว

ปฏิบัติการเมื่อมีเหตุฉุกเฉินก๊าซรั่ว แต่ไม่ลุกลาม

- กรณีที่มีความจำเป็นถึงหยุดเครื่องจักรและอุปกรณ์ที่เกี่ยวข้องทั้งหมด
 - เช่น มีก๊าซรั่วจำนวนมากที่บริเวณเครื่องสูบลม (Gas Compressor) และไม่สามารถปิดวาล์วได้ให้หยุดเครื่องและปิดวาล์วที่จำเป็นได้ จำเป็นต้องปิดการจ่ายก๊าซทั้งหมด ฯลฯ
 - กรณีผู้จัดการแผนปฏิบัติการต้องรับโทรศัพท์แจ้ง ปตท. ให้ปิดวาล์วที่ทางที่อยู่ในสถานีควบคุมความดัน และวาล์วเครื่องสูบลม (Gas MFR Station) ด้วยระบบควบคุม (จากตัวเบอร์ 2)
 - ถ้า ปตท. ไม่สามารถให้ข้อมูลตามเวลาที่สมควรตัวเบอร์ 2 ได้ ผู้จัดการแผนปฏิบัติการสั่งให้พนักงานประจำชุด 34 ฯลฯ เข้าปิดวาล์วที่ทาง (ตัวเบอร์ 2) หรือปลายทาง (ตัวเบอร์ 18) ในสถานีควบคุมความดันและวาล์วเครื่องสูบลม (Gas MFR Station) ด้วยมือ (Manual)
 - ถ้าระบบควบคุมไม่สามารถปิดวาล์วที่ทางได้ (ตัวเบอร์ 2) ผู้จัดการแผนปฏิบัติการต้องแจ้ง ปตท. อีกครั้งโดยชัดแจ้งว่า เพื่อให้ปิดวาล์วที่ทางตัวอื่นๆ ที่อาจทำให้หยุดเครื่องได้ง่ายลงไฟฟ้า บี.กริม บีโอที เพาเวอร์ ได้
 - กรณีเช่นนี้ พนักงานทุกคน ผู้จัดการแผนปฏิบัติการจะเปิดหอพหลบภัย เสียงหวาประมาณ 6 วินาที
 - หอพหลบภัย เพื่อเป็นสัญญาณให้ผู้ที่ไม่เกี่ยวข้อง ไม่ต้องอพยพ แต่ให้รีบกลับมายังที่ทำงานอย่างรวดเร็ว และรีบกลับไปยังตำแหน่งเดิม / หากที่ทำงานยังคงปลอดภัยอย่างปลอดภัย เพราะอาจเกิดการระเบิดได้ เนื่องจากก๊าซที่รั่วอาจมีแรงดันสูงและอาจทำให้เกิดไฟไหม้ได้
 - ผู้จัดการแผนปฏิบัติการ ประกาศเสียงตามสายและวิทยุแจ้งทุกคนให้รีบกลับไปยังที่ทำงานอย่างรวดเร็ว
 - ผู้จัดการแผนปฏิบัติการ ประกาศเสียงตามสายและวิทยุแจ้งทุกคนให้รีบกลับไปยังที่ทำงานอย่างรวดเร็ว
 - ในกรณีที่พนักงานปฏิบัติงาน ประกาศเสียงตามสายและวิทยุแจ้งทุกคนให้รีบกลับไปยังที่ทำงานอย่างรวดเร็ว
 - ให้รีบแจ้ง เจ้าหน้าที่ความปลอดภัยที่ได้รับอนุญาตจากหน่วยงาน (Vent Valve) ที่มีอยู่ระหว่างวาล์วและถังสุดท้ายที่รั่ว เพื่อระงับการออกจากระบบท่อ ให้หมดโดยเร็วที่สุด



 บริษัท บี.กริม บีโอที เพาเวอร์ 1.2 จำกัด SINCE 1878	หน้า		4 / 8
	รหัสเอกสาร		BIP-CS03005
	ฉบับแก้ไขครั้งที่		0060
	วันที่มีผลบังคับใช้		01/03/60
	จำนวนหน้า		
จำนวนหน้า			
เรื่อง การระงับเหตุก๊าซธรรมชาติรั่ว			

ตั้งตามวาล์วที่ทางโดยช่างเทคนิค เครื่องจักรที่ใช้ก๊าซจะส่งกลับก๊าซให้เข้าได้ตามปกติ

- ผู้จัดการแผนปฏิบัติการ แจ้งให้ Plant Operator ไปปิดวาล์วที่ทางที่ท่อและถังสุดท้ายที่รั่วเพื่อทำให้ก๊าซหยุดรั่วไหลได้ โดยที่เครื่องจักรหยุดเป็นบางส่วนเท่านั้น แล้วปิดวาล์ววาล์ว (Vent Valve) ที่มี เพื่อระงับการออกจากระบบท่อให้หมดโดยเร็วที่สุด
- กรณีมีก๊าซรั่วและลุกลาม
 - กรณีเช่นนี้ให้ปิดวาล์วที่ทางที่ท่อและถังสุดท้ายที่รั่วได้ เพื่อหยุดการรั่วไหล
 - เช่นเดียวกับการรั่วที่ทางที่ท่อและถังสุดท้ายที่รั่วได้ และปิดวาล์ววาล์วที่มีต่อวาล์วที่ทางที่ท่อและถังสุดท้ายที่รั่วได้
 - เช่นเดียวกับการรั่วที่ทางที่ท่อและถังสุดท้ายที่รั่วได้ และปิดวาล์ววาล์วที่มีต่อวาล์วที่ทางที่ท่อและถังสุดท้ายที่รั่วได้

5.2 กรณีมีก๊าซรั่วและลุกลาม

- กรณีเช่นนี้ให้ปิดวาล์วที่ทางที่ท่อและถังสุดท้ายที่รั่วได้ เพื่อหยุดการรั่วไหล
- เช่นเดียวกับการรั่วที่ทางที่ท่อและถังสุดท้ายที่รั่วได้ และปิดวาล์ววาล์วที่มีต่อวาล์วที่ทางที่ท่อและถังสุดท้ายที่รั่วได้
- เช่นเดียวกับการรั่วที่ทางที่ท่อและถังสุดท้ายที่รั่วได้ และปิดวาล์ววาล์วที่มีต่อวาล์วที่ทางที่ท่อและถังสุดท้ายที่รั่วได้

5.3 กำหนดให้มีการซ้อมแผนฉุกเฉิน

อย่างน้อยปีละ 1 ครั้ง



PTT Public Co., Ltd.

www.pttplc.com

ผู้ถือการถือต่อสาธารณะ
การระดมทุน / แหล่งเงินทุน

บริษัท ปตท. จำกัด (มหาชน) และ บริษัท ปตท. จำกัด (มหาชน) จำกัด

ผู้ถือการถือต่อสาธารณะ

ระหว่าง



บริษัท ปตท. จำกัด (มหาชน)

ส่วนปฏิบัติการระบบไทย

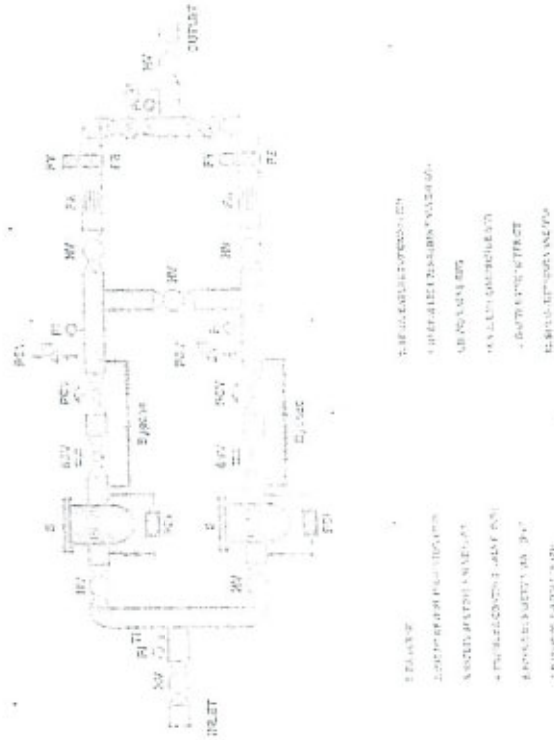
และ

บริษัท ปตท. จำกัด (มหาชน) จำกัด

บทที่ 2 Metering and Regulating Station

โดยทั่วไป Metering and Regulation (MR) จะตั้งอยู่บริเวณหน้าโรงงาน เพื่อใช้ในการวัดค่าและจ่ายแรงดันที่เหมาะสมกับระบบที่เข้าที่ห้องเผา โดยที่แต่ละถังจะใช้เป็นชุดสลับระบบเป็นภายในโรงงานมีชุดฯ ซึ่งอุปกรณ์ที่วางไว้โดยทั่วไปประกอบด้วย

Metering and Regulating Station



ที่มา: มาตรฐานอุตสาหกรรมปิโตรเลียม

อุปกรณ์ทางอุปกรณ์ที่ใช้งาน

อุปกรณ์	หน้าที่
FILTER (S)	ใช้กรองสารที่ปนเปื้อนที่เข้ามาในระบบ
PRESSURE DIFF. INDICATOR (PDI)	นำข้อมูลความดันที่เข้ามาในระบบมาแสดง
SAFETY SHUTOFF VALVE (SSV)	ป้องกันการไหลย้อนกลับของสาร
PRESSURE CONTROL VALVE (PCV)	ป้องกันการไหลย้อนกลับของสาร
PRESSURE SAFETY VALVE (PSV)	ป้องกันการไหลย้อนกลับของสาร
PRESSURE INDICATOR (PI)	นำข้อมูลความดันที่เข้ามาในระบบมาแสดง
TEMPERATURE INDICATOR (TI)	นำข้อมูลอุณหภูมิที่เข้ามาในระบบมาแสดง
HAND VALVE (HV)	นำข้อมูลความดันที่เข้ามาในระบบมาแสดง
MANUALLY OPERATED VALVE (MOV)	นำข้อมูลความดันที่เข้ามาในระบบมาแสดง
STRAIGHTENING VANE (SV)	นำข้อมูลความดันที่เข้ามาในระบบมาแสดง
GAS TURBINE METER (GT)	นำข้อมูลความดันที่เข้ามาในระบบมาแสดง

ที่มา: มาตรฐานอุตสาหกรรมปิโตรเลียม

FLOW COMPUTER (FV)	เครื่องคอมพิวเตอร์เป็นอุปกรณ์ที่ใช้ในการวัดปริมาณการไหลของก๊าซโดยใช้หลักการ Standard Cubic Meter โดยที่ค่า Volume ที่ได้จาก Gas Turbine Meter จะถูกแปลงเป็น Pressure, Temperature, Density
PRESSURE & TIME TRANSMITTER (PT, TT)	อุปกรณ์ที่ใช้ในการวัดความดันและเวลาที่ส่งสัญญาณไปยังระบบควบคุม (Flow Computer หรือ SCADA)

บทที่ 3 OPERATION & MAINTENANCE

บทนี้ จะอธิบายถึงวิธีการปฏิบัติงานและวิธีการบำรุงรักษาของอุปกรณ์ที่ใช้ในระบบวัดปริมาณการไหลของก๊าซ ซึ่งรวมถึงวิธีการปฏิบัติงานและวิธีการบำรุงรักษาของอุปกรณ์ที่ใช้ในระบบวัดปริมาณการไหลของก๊าซ

ในการปฏิบัติงานของอุปกรณ์วัดปริมาณการไหลของก๊าซ จะต้องปฏิบัติตามวิธีการปฏิบัติงานที่กำหนดไว้ในคู่มือการใช้งานของอุปกรณ์วัดปริมาณการไหลของก๊าซ และต้องปฏิบัติตามวิธีการปฏิบัติงานที่กำหนดไว้ในคู่มือการใช้งานของอุปกรณ์วัดปริมาณการไหลของก๊าซ

งานปฏิบัติการ (Operation)

3.1.1 การตรวจสอบอุปกรณ์วัดปริมาณ M/L Station พลังงาน ปตท. จะทำการตรวจสอบ M/L Station ที่สถานี 1 ครั้ง ตามแบบฟอร์ม F-วอ.รณ.-0101

3.1.2 การที่ขอรับการตรวจใช้ก๊าซประจุเปลี่ยน พนักงาน ปตท. จะเข้าไปที่สถานีการให้ก๊าซที่ใช้จากอุปกรณ์ Flow Computer ทุกวันที่ 1, 11 และ 21 ของทุกเดือน (ในกรณีที่วันที่ 11 และ 21 ของเดือนนั้นตรงกับวันหยุดราชการหรือตรงกับวันเสาร์หรือตรงกับวันอาทิตย์) ออกไปเพื่อเป็นวันก่อนหน้า) หรือหลังจากการรับรองทั้ง 2 ฝ่าย และถ้าหากให้ค่าทุก 1 ฉบับ ก็ได้ ใช้เป็นหลักฐาน

3.1.3 การป้องกัน Gas Composition พวง ปตท. จะนำผลการวิเคราะห์ค่าจากอุปกรณ์ Gas Chromatograph มาทำการใช้บันทึกลงใน Flow Computer ทุกวันที่ 1 ของทุกเดือน

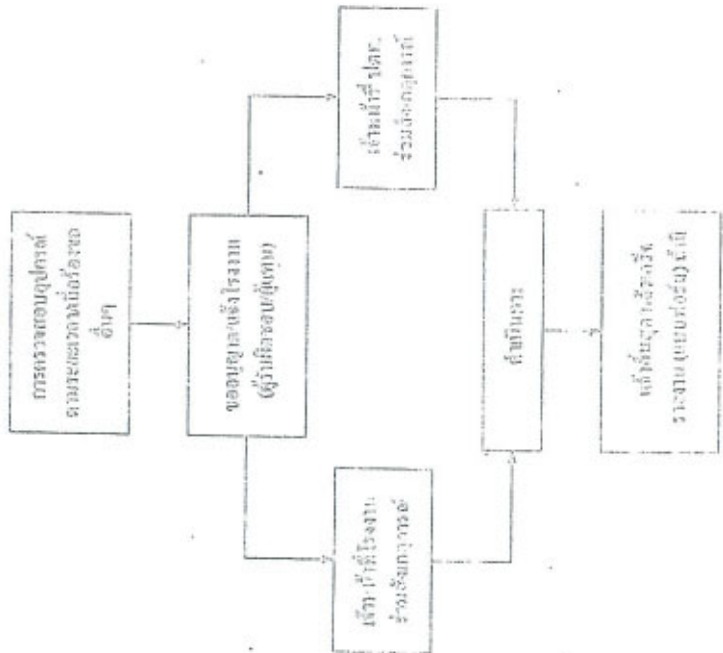
3.2 งานบำรุงรักษาอุปกรณ์ (Maintenance)

Preventive Maintenance (PM) ปตท. จะมีอยู่ในรายการ PM ประจำเดือนสำหรับ Station รวมแล้วจะมีทั้งหมดประมาณ 3 เดือน โดยจะทำการตรวจสอบให้ทั่วถึงทั้งระบบและส่วนประกอบต่างๆ ของอุปกรณ์วัดปริมาณการไหลของก๊าซ และจะทำการตรวจสอบและซ่อมแซมอุปกรณ์ที่ชำรุดหรือเสียหายตามเวลาที่กำหนดไว้

การซ่อมแซม Gas Turbine Meter ปตท. จะมีอยู่ในรายการ PM ประจำเดือนสำหรับ Station รวมแล้วจะมีทั้งหมดประมาณ 3 เดือน โดยจะทำการตรวจสอบและซ่อมแซมอุปกรณ์ที่ชำรุดหรือเสียหายตามเวลาที่กำหนดไว้

ดำเนินการตรวจ G₁, Tubing Meter ซึ่งใช้สำหรับการเชื่อมต่อที่แบบปฏิบัติงานที่มีการระบุเฉพาะให้
 ผลิตตามรหัส และถอดค่าให้เรียบร้อยลงในแบบฟอร์ม F-ปท.6-2 ปตท.-0001 อีกครั้ง
 และตรวจพบอุปกรณ์การจ่ายก๊าซ ซึ่งต้องมีการตรวจสอบ NVR Station ให้เรียบร้อย ส่วน
 ปฏิบัติการระบบท่อเขต ๑, ส่วนบริการลูกค้า, Gas Control ตามรายละเอียดในบทที่ 5

ขั้นตอนการปฏิบัติงานในสถานีควบคุมก๊าซ



- ๑ ผู้รับผิดชอบรายงาน (ผู้ตรวจรับรายงานได้ก๊าซ)
- ๑ ตรวจสอบอุปกรณ์ (ใช้เครื่องมือตรวจสอบจากที่ส่งไปแล้ว)

ในงานการประชุมรักษาระดับภาพเชื้อเพลิง ให้มีการตรวจสอบจาก ปตท. หรือ ลูกค้านำตัว
พบทำอุปกรณ์วัดเชื้อเพลิงหรือถังวัดว่าอุปกรณ์การวัด เชื้อเพลิงมีการผิดปกติหรือไม่ หรือ อุปกรณ์
จะยังคงทำหน้าที่ได้ตามที่ผู้ให้บริการกำหนดหรือไม่ หากพบข้อบกพร่องหรือความผิดปกติทาง
ด้านเทคนิคเข้าปฏิบัติงานแก้ไขปรับปรุงโดยเร็วที่สุด ปตท. หรือ ลูกค้านำตัว และแจ้งพนักงานปฏิบัติงาน
แจ้งผู้เกี่ยวข้องและหน่วยงานที่เกี่ยวข้องเกี่ยวกับข้อบกพร่องที่ ปตท. และ ลูกค้านำตัว

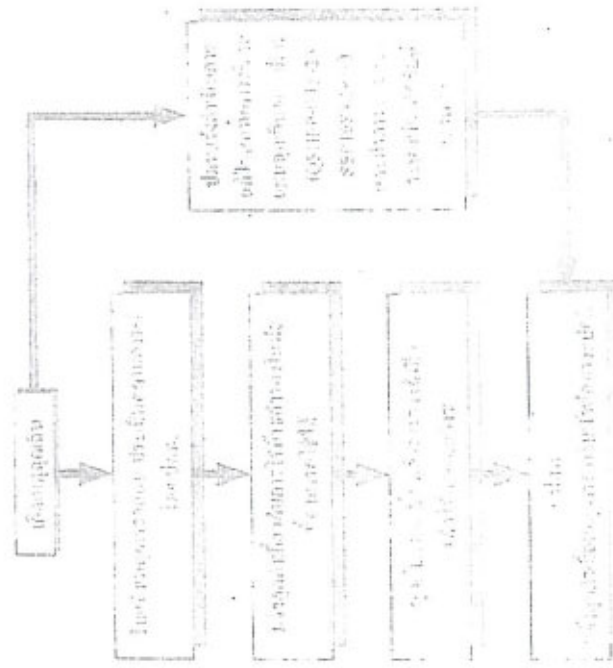
บทที่ 4 แผนฉุกเฉินและขั้นตอนการปฏิบัติ

บทนำ

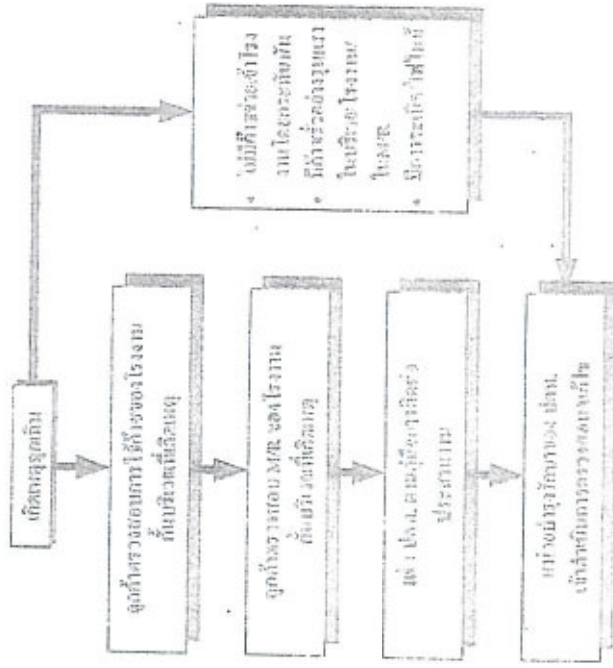
เหตุฉุกเฉิน หมายถึง การที่ลูกค้าในระบบปล่อย เกิดเหตุการณ์ที่ไม่พึงปรารถนา
ขบวนการผลิตของลูกค้า เกิดเหตุการณ์ดังกล่าวเกิดขึ้น ผู้เกี่ยวข้องจะปฏิบัติงานตามขั้นตอน
ดังต่อไปนี้

บทนำ : ในกรณีที่ลูกค้า ปตท. หรือ ลูกค้านำตัว พบว่าอุปกรณ์การวัด เชื้อเพลิงมีการผิดปกติ
หรืออุปกรณ์การวัดเชื้อเพลิงผิดปกติ ปตท. หรือ ลูกค้านำตัว จะต้องแจ้งพนักงานปฏิบัติงาน
แจ้งผู้เกี่ยวข้องและหน่วยงานที่เกี่ยวข้องเกี่ยวกับข้อบกพร่องที่ ปตท. และ ลูกค้านำตัว

4.1 ขั้นตอนการปฏิบัติงานกรณีเกิดเหตุฉุกเฉินต่อระบบท่อประปา

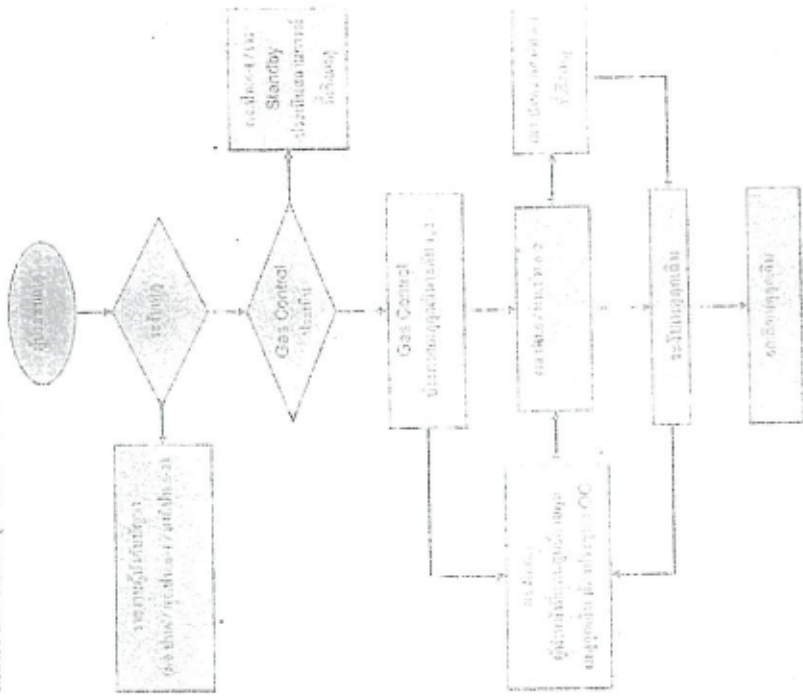


4.2 ขั้นตอนการปฏิบัติงานกรณีเกิดเหตุฉุกเฉินต่อ M/R Station



4.3 ขั้นตอนการระงับเหตุฉุกเฉินภายใน ปตท.

การปฏิบัติงานเกิดเหตุฉุกเฉินตามคู่มือปฏิบัติงาน P-มทก-0014 ซึ่งเป็นผู้ที่มี
เนื้อหา ขั้นตอน และผู้เกี่ยวข้อง จำนวนมาก จึงนำมาใช้ทราบโดยสรุป

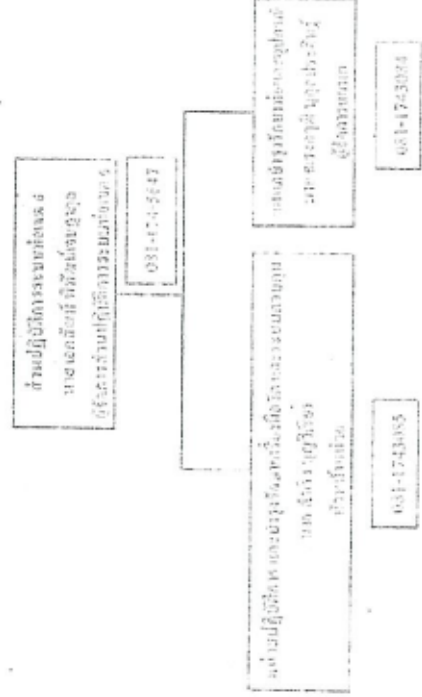


บทที่ 5 การติดต่อประสานงานและแจ้งเหตุฉุกเฉิน

5.1 การติดต่อประสานงานเกี่ยวกับปฏิบัติการระบบท่อชุด 6

บริษัท ปตท. จำกัด (มหาชน) ดำเนินปฏิบัติการระบบท่อชุด 6
SSS 6.1 กับแหล่งจ่ายพลังงานหลัก 6 แหล่งที่จังหวัด
กรุงเทพมหานคร โทรสาร : 02-4394712
เบอร์โทรภายใน : 02-5372000 ต่อ 4533, 4520, 4533, 4525

- ขอบข่ายหน้าที่



- ผู้เกี่ยวข้อง

- ๑. นายทวิกร วัชรกุล โทร. 031-433-5019
- ๑. นายทวิกร วัชรกุล โทร. 031-433-5019
- ๑. นายทวิกร วัชรกุล โทร. 031-433-5019
- ๑. นายทวิกร วัชรกุล โทร. 031-433-5019

2.2 ความหมายของรายจ่าย การวัดผลกระทบ

ตัวอักษร: หนึ่งตัว: หนึ่ง (หนึ่ง)

- ส่วนปฏิวัติการระบบข้อที่ ๕

๕๕๕ ต.กัณฑ์การโกศล แขวงบางนา เขตสวนหลวง กรุงเทพมหานคร

09161 MKL57.50

Thyridopteryx (Thyridopteryx)

0909092:03-23-12

19570781; -02-570900 4333, 4376, 4523, 4528

1-800-633-7227 • 912-437-2000 • 919-455-4559

$$\text{Rate}(\text{observed}) = 17.537 \cdot \text{dN}$$
$$45.9^\circ \pm 0.1^\circ, \theta_{\text{H}}^{\text{H}} = 1.15 \times 10^5, \theta_{\text{H}}^{\text{H}} = 714.473^\circ \pm 0.73^\circ$$

1000

24 C_2H_4 and C_2H_2 (GAS CONTROL)
$$6.637 \times 10^{-5} \pm 0.0001$$
$$+ 0.7477 \cdot 10^{-4} + 5.926 \cdot 10^{-6}$$
[illegible]
$$W = A + B + C + \dots + N + 1$$
$$= \frac{1}{\pi} \int_0^{2\pi} d\theta \left(\frac{\partial \phi}{\partial \theta} \right)^2 = -\frac{1}{\pi} \int_0^{2\pi} d\theta \left(\frac{\partial \phi}{\partial t} \right)^2$$
[illegible]

$\frac{d}{dt} \left(\frac{1}{\rho} \right) = - \frac{1}{\rho^2} \frac{d\rho}{dt}$

1997, 1998, 1999, 2000, 2001, 2002, 2003, 2004, 2005, 2006, 2007, 2008, 2009, 2010, 2011, 2012, 2013, 2014, 2015, 2016, 2017, 2018, 2019, 2020, 2021, 2022, 2023, 2024, 2025, 2026, 2027, 2028, 2029, 2030, 2031, 2032, 2033, 2034, 2035, 2036, 2037, 2038, 2039, 2040, 2041, 2042, 2043, 2044, 2045, 2046, 2047, 2048, 2049, 2050, 2051, 2052, 2053, 2054, 2055, 2056, 2057, 2058, 2059, 2060, 2061, 2062, 2063, 2064, 2065, 2066, 2067, 2068, 2069, 2070, 2071, 2072, 2073, 2074, 2075, 2076, 2077, 2078, 2079, 2080, 2081, 2082, 2083, 2084, 2085, 2086, 2087, 2088, 2089, 2090, 2091, 2092, 2093, 2094, 2095, 2096, 2097, 2098, 2099, 2100, 2101, 2102, 2103, 2104, 2105, 2106, 2107, 2108, 2109, 2110, 2111, 2112, 2113, 2114, 2115, 2116, 2117, 2118, 2119, 2120, 2121, 2122, 2123, 2124, 2125, 2126, 2127, 2128, 2129, 2130, 2131, 2132, 2133, 2134, 2135, 2136, 2137, 2138, 2139, 2140, 2141, 2142, 2143, 2144, 2145, 2146, 2147, 2148, 2149, 2150, 2151, 2152, 2153, 2154, 2155, 2156, 2157, 2158, 2159, 2160, 2161, 2162, 2163, 2164, 2165, 2166, 2167, 2168, 2169, 2170, 2171, 2172, 2173, 2174, 2175, 2176, 2177, 2178, 2179, 2180, 2181, 2182, 2183, 2184, 2185, 2186, 2187, 2188, 2189, 2190, 2191, 2192, 2193, 2194, 2195, 2196, 2197, 2198, 2199, 2200, 2201, 2202, 2203, 2204, 2205, 2206, 2207, 2208, 2209, 2210, 2211, 2212, 2213, 2214, 2215, 2216, 2217, 2218, 2219, 2220, 2221, 2222, 2223, 2224, 2225, 2226, 2227, 2228, 2229, 2230, 2231, 2232, 2233, 2234, 2235, 2236, 2237, 2238, 2239, 2240, 2241, 2242, 2243, 2244, 2245, 2246, 2247, 2248, 2249, 2250, 2251, 2252, 2253, 2254, 2255, 2256, 2257, 2258, 2259, 2260, 2261, 2262, 2263, 2264, 2265, 2266, 2267, 2268, 2269, 2270, 2271, 2272, 2273, 2274, 2275, 2276, 2277, 2278, 2279, 2280, 2281, 2282, 2283, 2284, 2285, 2286, 2287, 2288, 2289, 2290, 2291, 2292, 2293, 2294, 2295, 2296, 2297, 2298, 2299, 2300, 2301, 2302, 2303, 2304, 2305, 2306, 2307, 2308, 2309, 2310, 2311, 2312, 2313, 2314, 2315, 2316, 2317, 2318, 2319, 2320, 2321, 2322, 2323, 2324, 2325, 2326, 2327, 2328, 2329, 2330, 2331, 2332, 2333, 2334, 2335, 2336, 2337, 2338, 2339, 2340, 2341, 2342, 2343, 2344, 2345, 2346, 2347, 2348, 2349, 2350, 2351, 2352, 2353, 2354, 2355, 2356, 2357, 2358, 2359, 2360, 2361, 2362, 2363, 2364, 2365, 2366, 2367, 2368, 2369, 2370, 2371, 2372, 2373, 2374, 2375, 2376, 2377, 2378, 2379, 2380, 2381, 2382, 2383, 2384, 2385, 2386, 2387, 2388, 2389, 2390, 2391, 2392, 2393, 2394, 2395, 2396, 2397, 2398, 2399, 2400, 2401, 2402, 2403, 2404, 2405, 2406, 2407, 2408, 2409, 2410, 2411, 2412, 2413, 2414, 2415, 2416, 2417, 2418, 2419, 2420, 2421, 2422, 2423, 2424, 2425, 2426, 2427, 2428, 2429, 2430, 2431, 2432, 2433, 2434, 2435, 2436, 2437, 2438, 2439, 2440, 2441, 2442, 2443, 2444, 2445, 2446, 2447, 2448, 2449, 2450, 2451, 2452, 2453, 2454, 2455, 2456, 2457, 2458, 2459, 2460, 2461, 2462, 2463, 2464, 2465, 2466, 2467, 2468, 2469, 2470, 2471, 2472, 2473, 2474, 2475, 2476, 2477, 2478, 2479, 2480, 2481, 2482, 2483, 2484, 2485, 2486, 2487, 2488, 2489, 2490, 2491, 2492, 2493, 2494, 2495, 2496, 2497, 2498, 2499, 2500, 2501, 2502, 2503, 2504, 2505, 2506, 2507, 2508, 2509, 2510, 2511, 2512, 2513, 2514, 2515, 2516, 2517, 2518, 2519, 2520, 2521, 2522, 2523, 2524, 2525, 2526, 2527, 2528, 2529, 2530, 2531, 2532, 2533, 2534, 2535, 2536, 2537, 2538, 2539, 2540, 2541, 2542, 2543, 2544, 2545, 2546, 2547, 2548, 2549, 2550, 2551, 2552, 2553, 2554, 2555, 2556, 2557, 2558, 2559, 2560, 2561, 2562, 2563, 2564, 2565, 2566, 2567, 2568, 2569, 2570, 2571, 2572, 2573, 2574, 2575, 2576, 2577, 2578, 2579, 2580, 2581, 2582, 2583, 2584, 2585, 2586, 2587, 2588, 2589, 2590, 2591, 2592, 2593, 2594, 2595, 2596, 2597, 2598, 2599, 2600, 2601, 2602, 2603, 2604, 2605, 2606, 2607, 2608, 2609, 2610, 2611, 2612, 2613, 2614, 2615, 2616, 2617, 2618, 2619, 2620, 2621, 2622, 2623, 2624, 2625, 2626, 2627, 2628, 2629, 2630, 2631, 2632, 2633, 2634, 2635, 2636, 2637, 2638, 2639, 2640, 2641, 2642, 2643, 2644, 2645, 2646, 2647, 2648, 2649, 2650, 2651, 2652, 2653, 2654, 2655, 2656, 2657, 2658, 2659, 2660, 2661, 2662, 2663, 2664, 2665, 2666, 2667, 2668, 2669, 2670, 2671, 2672, 2673, 2674, 2675, 2676, 2677, 2678, 26

$$(u, v, w) \in \mathcal{O}(\mathcal{O}) \quad (u, v, w) \in \mathcal{O}(\mathcal{O}) \quad (u, v, w) \in \mathcal{O}(\mathcal{O})$$

© 2006 The Authors
Journal compilation © 2006 Blackwell Publishing Ltd

0.8716-1

บทที่ 7 ข้อมูลที่เกี่ยวข้องกับงานกับชุมชน / ที่ดิน

- การลด METER วันละ 1 เครื่อง
- การตรวจสอบอุปกรณ์ Meter Stand วันละ 1 เครื่อง

- Pressure Inter / Outlet
- Regulator
- Safety Shut - Off Valve
- Turbine Meter
- Volume Controller

เอกสารนี้เป็นเอกสารของบริษัท ปตท. จำกัด (มหาชน)

ภาคผนวก

7.1 แบบฟอร์มที่ใช้ในการทำงาน

แบบฟอร์มบันทึกผลการปรับแต่งอุปกรณ์

ใช้สำหรับบันทึกผลการทดสอบและปรับแต่งอุปกรณ์วัดปริมาณการไหล Pressure Transmitter และ Temperature Transmitter การปฏิบัติงานที่ถนนสาย 101 ปทุมธานี และ บางคูสักจะเป็นส่วนสำคัญในการปฏิบัติงานนี้ ซึ่งงานนี้จะเกี่ยวข้องกับหน่วยงานที่เกี่ยวข้องแบบฟอร์มนี้ร่วมกับ และใช้เอกสารนี้เป็นหลักฐานในการปฏิบัติงาน

dppt		TEMPERATURE CALIBRATION REPORT		MIL2	
		FLOW COMPUTER - TRANSMITTER LOOP REASUREMENT			
		NATURAL GAS TRANSMISSION			
Work Order No.	1	Displacement	1		
Trans. Manufacturer	1	Flow Computer	1		
Model	1	Flow Computer	1		
Serial No.	1	Trans. Tag No.	1		
Max. Allowable Error	1	Trans. Range	1		
Date of Calibration	1	Trans. Output	1		
				<input type="checkbox"/> Not	<input type="checkbox"/> OK

TEST RESULTS		Actual		Error	
Unit	Flow Computer	Flow Computer	Flow Computer	Flow Computer	Flow Computer
Unit	Flow Computer	Flow Computer	Flow Computer	Flow Computer	Flow Computer
10%	10%	10%	10%	10%	10%
20%	20%	20%	20%	20%	20%
30%	30%	30%	30%	30%	30%
40%	40%	40%	40%	40%	40%
50%	50%	50%	50%	50%	50%
60%	60%	60%	60%	60%	60%
70%	70%	70%	70%	70%	70%
80%	80%	80%	80%	80%	80%
90%	90%	90%	90%	90%	90%
100%	100%	100%	100%	100%	100%

Calibration Data		Flow Computer		Flow Computer	
Unit	Flow Computer	Flow Computer	Flow Computer	Flow Computer	Flow Computer
Unit	Flow Computer	Flow Computer	Flow Computer	Flow Computer	Flow Computer
10%	10%	10%	10%	10%	10%
20%	20%	20%	20%	20%	20%
30%	30%	30%	30%	30%	30%
40%	40%	40%	40%	40%	40%
50%	50%	50%	50%	50%	50%
60%	60%	60%	60%	60%	60%
70%	70%	70%	70%	70%	70%
80%	80%	80%	80%	80%	80%
90%	90%	90%	90%	90%	90%
100%	100%	100%	100%	100%	100%

Calibration Data		Flow Computer		Flow Computer	
Unit	Flow Computer	Flow Computer	Flow Computer	Flow Computer	Flow Computer
Unit	Flow Computer	Flow Computer	Flow Computer	Flow Computer	Flow Computer
10%	10%	10%	10%	10%	10%
20%	20%	20%	20%	20%	20%
30%	30%	30%	30%	30%	30%
40%	40%	40%	40%	40%	40%
50%	50%	50%	50%	50%	50%
60%	60%	60%	60%	60%	60%
70%	70%	70%	70%	70%	70%
80%	80%	80%	80%	80%	80%
90%	90%	90%	90%	90%	90%
100%	100%	100%	100%	100%	100%

dppt		PRESSURE CALIBRATION REPORT		MIL2	
		FLOW COMPUTER - TRANSMITTER LOOP REASUREMENT			
		NATURAL GAS TRANSMISSION			
Work Order No.	1	Displacement	1		
Trans. Manufacturer	1	Flow Computer	1		
Model	1	Flow Computer	1		
Serial No.	1	Trans. Tag No.	1		
Max. Allowable Error	1	Trans. Range	1		
Date of Calibration	1	Trans. Output	1		
				<input type="checkbox"/> Not	<input type="checkbox"/> OK

TEST RESULTS		Actual		Error	
Unit	Flow Computer	Flow Computer	Flow Computer	Flow Computer	Flow Computer
Unit	Flow Computer	Flow Computer	Flow Computer	Flow Computer	Flow Computer
10%	10%	10%	10%	10%	10%
20%	20%	20%	20%	20%	20%
30%	30%	30%	30%	30%	30%
40%	40%	40%	40%	40%	40%
50%	50%	50%	50%	50%	50%
60%	60%	60%	60%	60%	60%
70%	70%	70%	70%	70%	70%
80%	80%	80%	80%	80%	80%
90%	90%	90%	90%	90%	90%
100%	100%	100%	100%	100%	100%

Calibration Data		Flow Computer		Flow Computer	
Unit	Flow Computer	Flow Computer	Flow Computer	Flow Computer	Flow Computer
Unit	Flow Computer	Flow Computer	Flow Computer	Flow Computer	Flow Computer
10%	10%	10%	10%	10%	10%
20%	20%	20%	20%	20%	20%
30%	30%	30%	30%	30%	30%
40%	40%	40%	40%	40%	40%
50%	50%	50%	50%	50%	50%
60%	60%	60%	60%	60%	60%
70%	70%	70%	70%	70%	70%
80%	80%	80%	80%	80%	80%
90%	90%	90%	90%	90%	90%
100%	100%	100%	100%	100%	100%

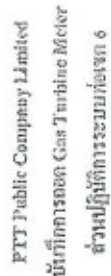
Calibration Data		Flow Computer		Flow Computer	
Unit	Flow Computer	Flow Computer	Flow Computer	Flow Computer	Flow Computer
Unit	Flow Computer	Flow Computer	Flow Computer	Flow Computer	Flow Computer
10%	10%	10%	10%	10%	10%
20%	20%	20%	20%	20%	20%
30%	30%	30%	30%	30%	30%
40%	40%	40%	40%	40%	40%
50%	50%	50%	50%	50%	50%
60%	60%	60%	60%	60%	60%
70%	70%	70%	70%	70%	70%
80%	80%	80%	80%	80%	80%
90%	90%	90%	90%	90%	90%
100%	100%	100%	100%	100%	100%



© 2001 Blackwell Science Ltd *Journal of Internal Medicine* 250: 111–118

แบบหล่อเป็นลักษณะกังหันน้ำ TURBINE METER

เมื่อพบส่วนเกินที่ข้อมูลของ TURBINE METER มากกว่าสองสามเท่าจะ
แก้ไขโดยวิธีที่ TURBINE METER เกิดการขัดข้องเช่นนี้เป็นการโดยปกติ และวิธีที่จะ
แก้ปัญหานี้คือผู้ควบคุมการปฏิบัติงานจะต้องตระหนักว่าข้อมูลส่วนเกิน
นั้นเกินกว่าค่าปกติที่ให้มีปกติตามจำนวน 1 ฉบับ




Lubrication Meter Run		Equipment Information			
Volume Corrector		Gas Turbine Meter			
LAG No.	LAG No.				
Serial No.	Serial No.				
Model	Model				
Reference	Manufacturer				
BEFORE PROVE		AFTER PROVE			
STANDARD VOLUME	SCUM	Pressure Operate	Pressure Indicator		
LINE VOLUME	CUM.	Temperature Operate	Temperature Indicator		
TURBINE BURN	CUM.				
CUSTOMER		PTI			
Date		Time			
BEFORE PROVE		AFTER PROVE			
STANDARD VOLUME	SCUM	Pressure Operate	Pressure Indicator		
LINE VOLUME	CUM.	Temperature Operate	Temperature Indicator		
TURBINE BURN	CUM.				
CUSTOMER		PTI			
Date		Time			
BEFORE PROVE		AFTER PROVE			
STANDARD VOLUME	SCUM	Pressure Operate	Pressure Indicator		
LINE VOLUME	CUM.	Temperature Operate	Temperature Indicator		
TURBINE BURN	CUM.				
CUSTOMER		PTI			
Date		Time			

แบบฟอร์มการรับเรื่องร้องเรียน

ใบกรณีนี้ใช้เพื่อร้องเรียนอันก่อให้เกิดความเสียหาย ความปลอดภัย หรือความน่าเชื่อถือ และ

ซึ่งการดำเนินการจะส่งผลกระทบต่อ

 ใบร้องเรียนเรื่องร้องเรียน (COMPLAINT FORM) <input type="checkbox"/> ผู้บริโภค/ลูกค้า/ผู้มีส่วนได้ส่วนเสีย <input type="checkbox"/> พนักงาน		ชื่อ/นามสกุล/ตำแหน่ง/หน่วยงาน/บริษัท/องค์กร/โรงเรียน/..... ที่อยู่/..... โทรศัพท์/..... อีเมล/.....	
เรื่อง/..... รายละเอียด/..... วันที่/.....		วันที่/..... เวลา/.....	
ช่องทาง/..... วิธีการ/..... วัตถุประสงค์/.....		ช่องทาง/..... วิธีการ/..... วัตถุประสงค์/.....	
ผลการดำเนินการ/..... ข้อเสนอแนะ/..... หมายเหตุ/.....		ผลการดำเนินการ/..... ข้อเสนอแนะ/..... หมายเหตุ/.....	
วันที่/..... เวลา/..... สถานที่/.....		วันที่/..... เวลา/..... สถานที่/.....	

PTT-277-01

ข้อมูลทั่วไป ชื่อ/นามสกุล/ตำแหน่ง/หน่วยงาน/บริษัท/องค์กร/โรงเรียน/..... ที่อยู่/..... โทรศัพท์/..... อีเมล/.....		ข้อมูลการร้องเรียน เรื่อง/..... รายละเอียด/..... วันที่/.....	
ช่องทาง/..... วิธีการ/..... วัตถุประสงค์/.....		ช่องทาง/..... วิธีการ/..... วัตถุประสงค์/.....	
ผลการดำเนินการ/..... ข้อเสนอแนะ/..... หมายเหตุ/.....		ผลการดำเนินการ/..... ข้อเสนอแนะ/..... หมายเหตุ/.....	
วันที่/..... เวลา/..... สถานที่/.....		วันที่/..... เวลา/..... สถานที่/.....	

PTT-277-01